



КОМИТЕТ ГРАДОСТРОИТЕЛЬНОЙ ПОЛИТИКИ  
ЛЕНИНГРАДСКОЙ ОБЛАСТИ

**ПРИКАЗ**

от 26 декабря 2023 года № 198

**О внесении изменений в Правила землепользования и застройки  
муниципального образования Иссадское сельское поселение  
Волховского муниципального района Ленинградской области**

В соответствии с Градостроительным кодексом Российской Федерации, пунктом 1 части 2 статьи 1 областного закона от 7 июля 2014 года № 45-оз «О перераспределении полномочий в области градостроительной деятельности между органами государственной власти Ленинградской области и органами местного самоуправления Ленинградской области», пунктом 2.13 Положения о Комитете градостроительной политики Ленинградской области, утвержденного постановлением Правительства Ленинградской области от 9 сентября 2019 года № 421, приказываю:

внести в Правила землепользования и муниципального образования Иссадское сельское поселение Волховского муниципального района Ленинградской области в редакции приказа комитета по архитектуре и градостроительству Ленинградской области от 30 мая 2016 № 32 (с изменениями), изменения согласно приложению к настоящему приказу.

Председатель комитета

И.Я.Кулаков

**Изменения в Правила землепользования и застройки  
муниципального образования Иссадское сельское поселение  
Волховского муниципального района Ленинградской области**

1. В оглавлении:

1.1. Главу 6 части I дополнить позицией следующего содержания:

*«Статья 25.1. Требования к архитектурно-градостроительному облику объектов капитального строительства».*

1.2. В части II:

1.2.1. Позицию *«Статья 25. Карта градостроительного зонирования»* ИЗЛОЖИТЬ В следующей редакции: *«Статья 26. Карта градостроительного зонирования»;*

1.2.2. Позицию *«Статья 26. Карта зон с особыми условиями использования территорий»* изложить в следующей редакции: *«Статья 26.1. Карта зон с особыми условиями использования территорий».*

2. Главу 6 части I дополнить статьей 25.1 следующего содержания:

**«Статья 25.1. Требования к архитектурно-градостроительному облику объектов капитального строительства.**

Требования к архитектурно-градостроительному облику объектов капитального строительства и Правила согласования архитектурно-градостроительного облика объекта капитального строительства регулируются в соответствии с пунктом 2.1 части 6, частью 6.2 статьи 30, статьей 40.1 Градостроительного кодекса Российской Федерации и постановлением Правительства Российской Федерации от 29 мая 2023 года № 857.

Архитектурно-градостроительный облик – замысел архитектурного решения объекта капитального строительства, достигнутый композиционной взаимоувязкой форм, фактурной совместимостью отделочных материалов, цветового решения и характера размещения деталей и элементов объекта капитального строительства, включающего подчинение системе композиционных осей, членение фасадов с учетом принятых приемов архитектурно-художественной композиции, объемно-пространственного построения объекта капитального строительства.

В градостроительном регламенте в отношении земельных участков и объектов капитального строительства, расположенных в пределах соответствующей территориальной зоны, устанавливаются требования к архитектурно-градостроительному облику объектов капитального строительства.

1. В градостроительных регламентах территориальных зон «Ж-1 зона застройки малоэтажными многоквартирными жилыми домами», «Ж-2 зона застройки индивидуальными жилыми домами», «О-1 зона делового, общественного и коммерческого назначения», «П-4 зона производственно-коммунальных объектов IV и V класса опасности», «Р-1 зона озеленения общего пользования», «Р-2 зона объектов отдыха и туризма», «Т-2 зона транспортной инфраструктуры» установлены требования к архитектурно-градостроительному облику объектов капитального строительства.

2. Архитектурно-градостроительный облик объекта капитального строительства, расположенного в границах территорий, отображенных на карте «Карта градостроительного зонирования. Карта территорий, в границах которых предусматриваются требования к архитектурно-градостроительному облику объектов капитального строительства», подлежит согласованию с уполномоченным органом

местного самоуправления при осуществлении строительства, реконструкции объекта капитального строительства.

3. Решение о согласовании архитектурно - градостроительного облика объекта капитального строительства принимается уполномоченным органом местного самоуправления с учетом рекомендаций консультативно - экспертного совета по рассмотрению архитектурно-градостроительного облика населенных пунктов, зданий, сооружений Ленинградской области, образованного постановлением Губернатора Ленинградской области от 31 мая 2021 года № 40-пг.

4. Согласование архитектурно-градостроительного облика объекта капитального строительства не требуется в отношении:

1) объектов капитального строительства, расположенных на земельных участках, действие градостроительного регламента на которые не распространяется;

2) объектов, для строительства или реконструкции которых не требуется получение разрешения на строительство;

3) объектов, расположенных на земельных участках, находящихся в пользовании учреждений, исполняющих наказание;

4) объектов обороны и безопасности, объектов Вооруженных Сил Российской Федерации, других войск, воинских формирований и органов, осуществляющих функции в области обороны страны и безопасности государства;

5) гидротехнических сооружений;

6) объектов и инженерных сооружений, предназначенных для производства и поставок товаров в сферах электро-, газо-, тепло-, водоснабжения и водоотведения;

7) подземных сооружений;

8) объектов капитального строительства, предназначенных для наблюдений за физическими и химическими процессами, происходящими в окружающей среде, определения ее гидрометеорологических, агрометеорологических и гелиогеофизических характеристик, уровня загрязнения атмосферного воздуха, почв и водных объектов;

9) объектов капитального строительства, предназначенных (используемых) для обработки, утилизации, обезвреживания и размещения отходов производства и потребления;

10) объектов капитального строительства, предназначенных для обезвреживания, размещения и утилизации медицинских отходов;

11) объектов капитального строительства, предназначенных для хранения, переработки и утилизации биологических отходов;

12) объектов капитального строительства, связанных с обращением с радиоактивными отходами;

13) объектов капитального строительства, связанных с обращением веществ, разрушающих озоновый слой;

14) объектов использования атомной энергии;

15) опасных производственных объектов, определяемых в соответствии с законодательством Российской Федерации.».

3. В части II:

3.1. Статьи 25 и 26 считать соответственно статьями 26 и 26.1.

3.2. Дополнить статьей 26.2 следующего содержания:

**«Статья 26.2. Карта территорий, в границах которых предусматриваются требования к архитектурно-градостроительному облику объектов капитального строительства**

Территории, в границах которых предусматриваются требования к архитектурно-градостроительному облику объектов капитального строительства, отображаются на карте «Карта градостроительного зонирования. Карта территорий, в границах которых предусматриваются требования к архитектурно-градостроительному облику объектов капитального строительства».

Требования к архитектурно-градостроительному облику объектов капитального строительства устанавливаются в соответствии с действующим законодательством и указаны в статьях 25.1, 27.2 настоящих Правил.».

4. В статье 27.2 части III:

4.1. Градостроительный регламент территориальной зоны «Ж-1 Зона застройки малоэтажными многоквартирными жилыми домами» дополнить текстом следующего содержания:

«Требования к архитектурно-градостроительному облику объектов капитального строительства»

1. К цветовым решениям объектов капитального строительства:

1.1. К отделке фасадов:

Красная цветовая палитра

Основные пастельные цвета фасадных покрытий (не менее 70% от плоскости фасада):



Дополнительные контрастные цвета декоративных и акцентных элементов фасадных покрытий (не более 30%):



Основные пастельные цвета также применимы для декоративных и акцентных элементов фасадных покрытий.

Зеленая цветовая палитра

Основные пастельные цвета фасадных покрытий (не менее 70% от плоскости фасада):



Дополнительные контрастные цвета декоративных и акцентных элементов фасадных покрытий (не более 30%):



Основные пастельные цвета также применимы для декоративных и акцентных элементов фасадных покрытий.

Синяя цветовая палитра

Основные пастельные цвета фасадных покрытий (не менее 70% от плоскости фасада):



Дополнительные контрастные цвета декоративных и акцентных элементов фасадных покрытий (не более 30%):



Основные пастельные цвета также применимы для декоративных и акцентных элементов фасадных покрытий.

#### Желтая цветовая палитра

Основные пастельные цвета фасадных покрытий (не менее 70% от плоскости фасада):



Дополнительные контрастные цвета декоративных и акцентных элементов фасадных покрытий (не более 30%):



Основные пастельные цвета также применимы для декоративных и акцентных элементов фасадных покрытий.

#### Серая цветовая палитра.

Основные пастельные цвета фасадных покрытий (не менее 70% от плоскости фасада):



Дополнительные контрастные цвета декоративных и акцентных элементов фасадных покрытий (не более 30%):



Основные пастельные цвета также применимы для декоративных и акцентных элементов фасадных покрытий.

1.2. К металлическим элементам фасадов (кровля, водостоки, ограждения, двери, стеновые панели из профилированного металлического листа):



## 2. К отделочным и (или) строительным материалам объектов капитального строительства:

– цоколь – должен выполняться из антивандальных негорючих материалов.

Не допускается:

- окраска поверхностей, облицованных натуральным (природным) камнем;
- использование в качестве отделочных материалов фасадов объектов капитального строительства:
  - сайдинга (винилового) и(или) профилированного металлического листа (кроме отдельно стоящих и пристроенных гаражей, предназначенных для хранения автотранспорта, в том числе с разделением на машино-места);
  - асбестоцементных листов, самоклеящейся пленки, баннерной ткани, сотового поликарбоната;
  - пластика, профилированных металлических листов, асбестоцементных листов (плоские и волнистые), МГЛ-листов для устройства глухой части лоджии или балкона;
  - цветного остекления, не соответствующего цветовому решению объекта капитального строительства, искажающего восприятие архитектурно-градостроительного облика объектов капитального строительства и окружающего их пространства, включая объекты и элементы благоустройства.

## 3. К размещению технического и инженерного оборудования на фасадах и кровлях объектов капитального строительства.

Техническое и инженерное оборудование фасадов объектов капитального строительства включает в себя системы газоснабжения, освещения, связи, телекоммуникации, видеонаблюдения, кондиционирования и вентиляции воздуха.

Техническое и инженерное оборудование должно располагаться с учетом системы композиционных осей фасадов объекта и иметь комплексный характер.

Габариты, форма, цветовое решение технического и инженерного оборудования и декоративных коробов, в которых оно размещается, не должны ухудшать визуальные характеристики объекта.

Не допускается:

- размещение технического и инженерного оборудования на архитектурных элементах и деталях декора, порталах, козырьках, пилонах, консолях, фасадах с отделкой в виде настенной росписи, мозаичного панно, сграффито и иных видов монументального искусства;
- наружная открытая прокладка по фасаду подводящих сетей и иных коммуникаций, прокладка сетей с нарушением пластики фасада;
- размещение технического и инженерного оборудования, выступающего от плоскости фасада более чем на 20 см, на высоте менее 2,5 м от уровня земли или крыльца.

При строительстве объемно-пластическое решение фасада объекта капитального строительства должно предусматривать скрытое размещение наружных блоков систем кондиционирования, вентиляции и их комплексов, скрытую систему водоотведения, либо предусматривать их внутреннее размещение.

При реконструкции объекта капитального строительства:

- размещение дополнительного оборудования должно обеспечивать сохранность отделки фасада либо ее восстановление;
- при открытой прокладке подводящих сетей и иных коммуникаций необходимо располагать их в декоративных коробах, выполненных в цвете фасада. Длина декоративных коробов и их количество на фасаде объекта капитального строительства должны быть минимально возможными, трассировка осуществляться горизонтально, вертикально или параллельно кромке стены;

– при размещении наружных блоков систем кондиционирования и вентиляции на просматриваемых с территорий общего пользования фасадах необходимо применять защитные декоративные решетки, выполненные с учетом архитектурного решения объекта капитального строительства.

4. К подсветке фасадов объектов капитального строительства

требования не устанавливаются, кроме случаев, если муниципальным правовым актом муниципального образования – правилами благоустройства территории, урегулированы правила формирования архитектурно-художественной подсветки застройки и объектов капитального строительства. В таких случаях световое решение объекта должно выполняться в соответствии с данным документом.

5. К объемно-пространственным характеристикам объектов капитального строительства:

– главный фасад вновь строящихся зданий должен быть ориентирован на основные элементы улично-дорожной сети;

– здание или сооружение не должно наносить визуальный дискомфорт, а именно близко располагаться к окнам жилых домов и общественно-значимых зданий;

– двory жилых домов не должны выходить на улицу;

– если проектируемое в целях строительства или реконструкции здание, строение, сооружение располагается на расстоянии 50 метров и менее от границ лесного массива, парка, сквера, водного объекта, индивидуальной, блокированной жилой застройки (далее – объект), его высота должна быть не более половины расстояния до объекта.

– высота отдельно стоящих гаражей (паркингов) при их размещении на расстоянии 25 метров и менее от окон жилых помещений не должна превышать 13 метров.

– открытые стоянки (парковки) автомобилей по длинной стороне должны быть разделены пешеходными зонами (дорожками, проходами) с шагом не более 100 метров.

6. К архитектурно-стилистическим характеристикам объектов капитального строительства:

– входные группы:

• входы в здания должны быть оборудованы навесами и организованы в одной отметке с уровнем земли,

• входы в общественные здания должны быть ориентированы на территории общего пользования или к основному подъезду к зданию или сооружению;

– цоколь – должен быть визуально выделен на фасаде и подчеркивать внешний вид всего здания (может быть расположенным в плоскости стены, западающим или выступающим за плоскость стены);

– первый и цокольный этаж должен быть выполнен из облицовочного, прочного и антивандального материала (без применения штукатурки). В случае если первый этаж жилого дома является не жилым, то высота первого этажа не может быть менее 4 метров. Площадь оконных проемов в нежилых помещениях первого и цокольного этажа жилого дома должна превышать площадь оконных проемов в жилых помещениях первого и цокольного этажа жилого дома более чем на 50%;

– фасад здания должен быть оборудован скрытыми элементами кондиционирования (в одном цветовом стиле здания). При использовании нескольких цветовых покрытий на площади одного фасада, такие цветовые покрытия должны быть отделены выразительными архитектурными элементами;

– окна, лоджии, балконы должны быть остеклены в едином стиле;

– информационные носители, при оформлении необходимо использовать ровные шрифты, без засечек и декоративных элементов.

Запрещается использовать крышу зданий и сооружений для размещения рекламных конструкций.».

4.2. Градостроительный регламент территориальной зоны «Ж-2 Зона застройки индивидуальными жилыми домами» дополнить текстом следующего содержания:

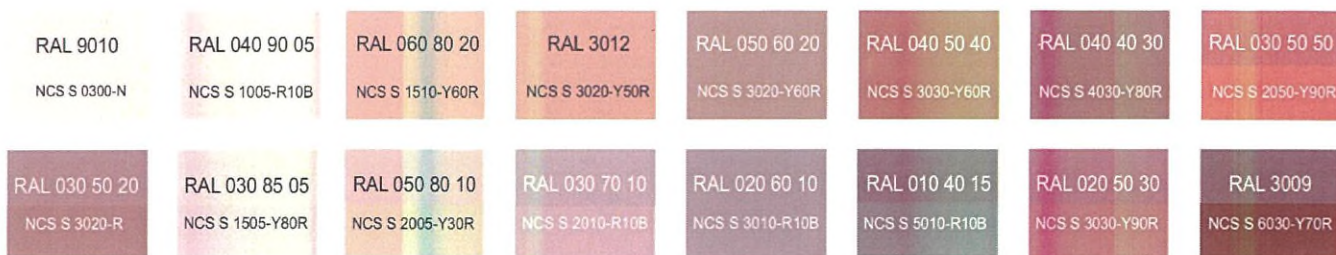
«Требования к архитектурно-градостроительному облику объектов капитального строительства

1. К цветовым решениям объектов капитального строительства:

1.1. К отделке фасадов:

Красная цветовая палитра

Основные пастельные цвета фасадных покрытий (не менее 70% от плоскости фасада):



Дополнительные контрастные цвета декоративных и акцентных элементов фасадных покрытий (не более 30%):



Основные пастельные цвета также применимы для декоративных и акцентных элементов фасадных покрытий.

#### Зеленая цветовая палитра

Основные пастельные цвета фасадных покрытий (не менее 70% от плоскости фасада):



Дополнительные контрастные цвета декоративных и акцентных элементов фасадных покрытий (не более 30%):



Основные пастельные цвета также применимы для декоративных и акцентных элементов фасадных покрытий.

#### Синяя цветовая палитра

Основные пастельные цвета фасадных покрытий (не менее 70% от плоскости фасада):



Дополнительные контрастные цвета декоративных и акцентных элементов фасадных покрытий (не более 30%):



Основные пастельные цвета также применимы для декоративных и акцентных элементов фасадных покрытий.

#### Желтая цветовая палитра



Основные пастельные цвета фасадных покрытий (не менее 70% от плоскости фасада):



Дополнительные контрастные цвета декоративных и акцентных элементов фасадных покрытий (не более 30%):



Основные пастельные цвета также применимы для декоративных и акцентных элементов фасадных покрытий.

#### Серая цветовая палитра.

Основные пастельные цвета фасадных покрытий (не менее 70% от плоскости фасада):

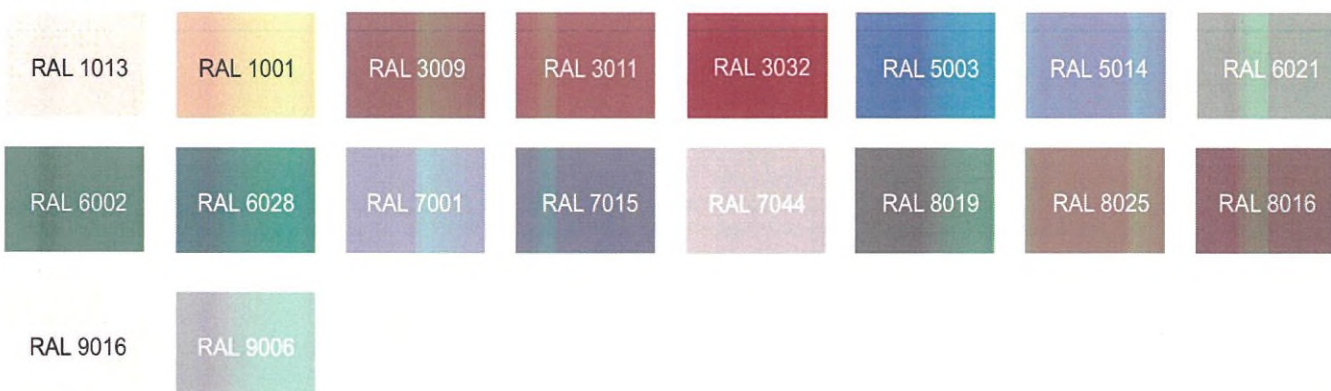


Дополнительные контрастные цвета декоративных и акцентных элементов фасадных покрытий (не более 30%):



Основные пастельные цвета также применимы для декоративных и акцентных элементов фасадных покрытий.

1.2. К металлическим элементам фасадов (кровля, водостоки, ограждения, двери, стеновые панели из профилированного металлического листа):



## 2. К отделочным и (или) строительным материалам объектов капитального строительства:

– цоколь – должен выполняться из антивандальных негорючих материалов.

Не допускается:

– окраска поверхностей, облицованных натуральным (природным) камнем;

- использование в качестве отделочных материалов фасадов объектов капитального строительства:
  - сайдинга (винилового) и(или) профилированного металлического листа (кроме отдельно стоящих и пристроенных гаражей, предназначенных для хранения автотранспорта, в том числе с разделением на машино-места);
  - асбестоцементных листов, самоклеящейся пленки, баннерной ткани, сотового поликарбоната;
  - пластика, профилированных металлических листов, асбестоцементных листов (плоские и волнистые), МГЛ-листов для устройства глухой части лоджии или балкона;
  - цветного остекления, не соответствующего цветовому решению объекта капитального строительства, искажающего восприятие архитектурно-градостроительного облика объектов капитального строительства и окружающего их пространства, включая объекты и элементы благоустройства.

### 3. К размещению технического и инженерного оборудования на фасадах и кровлях объектов капитального строительства.

Техническое и инженерное оборудование фасадов объектов капитального строительства включает в себя системы газоснабжения, освещения, связи, телекоммуникации, видеонаблюдения, кондиционирования и вентиляции воздуха.

Техническое и инженерное оборудование должно располагаться с учетом системы композиционных осей фасадов объекта и иметь комплексный характер.

Габариты, форма, цветовое решение технического и инженерного оборудования и декоративных коробов, в которых оно размещается, не должны ухудшать визуальные характеристики объекта.

#### Не допускается:

– размещение технического и инженерного оборудования на архитектурных элементах и деталях декора, порталах, козырьках, пилонах, консолях, фасадах с отделкой в виде настенной росписи, мозаичного панно, сграффито и иных видов монументального искусства;

– наружная открытая прокладка по фасаду подводящих сетей и иных коммуникаций, прокладка сетей с нарушением пластики фасада;

– размещение технического и инженерного оборудования, выступающего от плоскости фасада более чем на 20 см, на высоте менее 2,5 м от уровня земли или крыльца.

При строительстве объемно-пластическое решение фасада объекта капитального строительства должно предусматривать скрытое размещение наружных блоков систем кондиционирования, вентиляции и их комплексов, скрытую систему водоотведения, либо предусматривать их внутреннее размещение.

При реконструкции объекта капитального строительства:

– размещение дополнительного оборудования должно обеспечивать сохранность отделки фасада либо ее восстановление;

– при открытой прокладке подводящих сетей и иных коммуникаций необходимо располагать их в декоративных коробах, выполненных в цвете фасада. Длина декоративных коробов и их количество на фасаде объекта капитального строительства должны быть минимально возможными, трассировка осуществляться горизонтально, вертикально или параллельно кромке стены;

– при размещении наружных блоков систем кондиционирования и вентиляции на просматриваемых с территорий общего пользования фасадах необходимо применять защитные декоративные решетки, выполненные с учетом архитектурного решения объекта капитального строительства.

### 4. К подсветке фасадов объектов капитального строительства

требования не устанавливаются, кроме случаев, если муниципальным правовым актом муниципального образования – правилами благоустройства территории, урегулированы правила формирования архитектурно-художественной подсветки застройки и объектов капитального строительства. В таких случаях световое решение объекта должно выполняться в соответствии с данным документом.

### 5. К объемно-пространственным характеристикам объектов капитального строительства:

– главный фасад вновь строящихся зданий должен быть ориентирован на основные элементы улично-дорожной сети;

– здание или сооружение не должно наносить визуальный дискомфорт, а именно близко располагаться к окнам жилых домов и общественно-значимых зданий;

– если проектируемое в целях строительства или реконструкции здание, строение, сооружение располагается на расстоянии 50 метров и менее от границ лесного массива, парка, сквера, водного объекта, индивидуальной, блокированной жилой застройки (далее – объект), его высота должна быть не более половины расстояния до объекта.

– высота отдельно стоящих гаражей (паркингов) при их размещении на расстоянии 25 метров и менее от окон жилых помещений не должна превышать 13 метров.

– открытые стоянки (парковки) автомобилей по длинной стороне должны быть разделены пешеходными зонами (дорожками, проходами) с шагом не более 100 метров.

6. К архитектурно-стилистическим характеристикам объектов капитального строительства:

- входные группы:
  - входы в здания должны быть оборудованы навесами и организованы в одной отметке с уровнем земли,
  - входы в общественные здания должны быть ориентированы на территории общего пользования или к основному подъезду к зданию или сооружению;
    - цоколь – должен быть визуально выделен на фасаде и подчеркивать внешний вид всего здания (может быть расположенным в плоскости стены, западающим или выступающим за плоскость стены);
    - первый и цокольный этаж должен быть выполнен из облицовочного, прочного и антивандального материала (без применения штукатурки);
    - фасад здания должен быть оборудован скрытыми элементами кондиционирования (в одном цветовом стиле здания). При использовании нескольких цветовых покрытий на площади одного фасада, такие цветовые покрытия должны быть отделены выразительными архитектурными элементами;
    - окна, лоджии, балконы должны быть остеклены в едином стиле;
    - информационные носители, при оформлении необходимо использовать ровные шрифты, без засечек и декоративных элементов.

Запрещается использовать крышу зданий и сооружений для размещения рекламных конструкций.».

4.3. Градостроительный регламент территориальной зоны «О-1 зона делового, общественного и коммерческого назначения», «Т-2 зона транспортной инфраструктуры» дополнить текстом следующего содержания:

«Требования к архитектурно-градостроительному облику объектов капитального строительства

Требования в отношении автозаправочных станций в фирменном стиле, не устанавливаются.

1. К цветовым решениям объектов капитального строительства:

1.1. К отделке фасадов:

Красная цветовая палитра

Основные пастельные цвета фасадных покрытий (не менее 70% от плоскости фасада):



Дополнительные контрастные цвета декоративных и акцентных элементов фасадных покрытий (не более 30%):



Основные пастельные цвета также применимы для декоративных и акцентных элементов фасадных покрытий.

Зеленая цветовая палитра

Основные пастельные цвета фасадных покрытий (не менее 70% от плоскости фасада):



Дополнительные контрастные цвета декоративных и акцентных элементов фасадных покрытий (не более 30%):



Основные пастельные цвета также применимы для декоративных и акцентных элементов фасадных покрытий.

#### Синяя цветовая палитра

Основные пастельные цвета фасадных покрытий (не менее 70% от плоскости фасада):



Дополнительные контрастные цвета декоративных и акцентных элементов фасадных покрытий (не более 30%):



Основные пастельные цвета также применимы для декоративных и акцентных элементов фасадных покрытий.

#### Желтая цветовая палитра

Основные пастельные цвета фасадных покрытий (не менее 70% от плоскости фасада):



Дополнительные контрастные цвета декоративных и акцентных элементов фасадных покрытий (не более 30%):



Основные пастельные цвета также применимы для декоративных и акцентных элементов фасадных покрытий.

#### Серая цветовая палитра

Основные пастельные цвета фасадных покрытий (не менее 70% от плоскости фасада):



Дополнительные контрастные цвета декоративных и акцентных элементов фасадных покрытий (не более 30%):



Основные пастельные цвета также применимы для декоративных и акцентных элементов фасадных покрытий.

1.2. К металлическим элементам фасадов (кровля, водостоки, ограждения, двери, стеновые панели из профилированного металлического листа):



2. К отделочным и (или) строительным материалам объектов капитального строительства:

– цоколь – должен выполняться из антивандальных негорючих материалов.

Не допускается:

- окраска поверхностей, облицованных натуральным (природным) камнем;
- использование в качестве отделочных материалов фасадов объектов капитального строительства:
  - сайдинга (винилового) и(или) профилированного металлического листа (кроме отдельно стоящих и пристроенных гаражей, предназначенных для хранения автотранспорта, в том числе с разделением на машино-места);
  - асбестоцементных листов, самоклеящейся пленки, баннерной ткани, сотового поликарбоната;
  - пластика, профилированных металлических листов, асбестоцементных листов (плоские и волнистые), МГЛ-листов для устройства глухой части лоджии или балкона;
  - цветного остекления, не соответствующего цветовому решению объекта капитального строительства, искажающего восприятие архитектурно-градостроительного облика объектов капитального строительства и окружающего их пространства, включая объекты и элементы благоустройства.

3. К размещению технического и инженерного оборудования на фасадах и кровлях объектов капитального строительства.

Техническое и инженерное оборудование фасадов объектов капитального строительства включает в себя системы газоснабжения, освещения, связи, телекоммуникации, видеонаблюдения, кондиционирования и вентиляции воздуха.

Техническое и инженерное оборудование должно располагаться с учетом системы композиционных осей фасадов объекта и иметь комплексный характер.

Габариты, форма, цветовое решение технического и инженерного оборудования и декоративных коробов, в которых оно размещается, не должны ухудшать визуальные характеристики объекта.

Не допускается:

– размещение технического и инженерного оборудования на архитектурных элементах и деталях декора, порталах, козырьках, пилонах, консолях, фасадах с отделкой в виде настенной росписи, мозаичного панно, сграффито и иных видов монументального искусства;

– наружная открытая прокладка по фасаду подводящих сетей и иных коммуникаций, прокладка сетей с нарушением пластики фасада;

– размещение технического и инженерного оборудования, выступающего от плоскости фасада более чем на 20 см, на высоте менее 2,5 м от уровня земли или крыльца.

При строительстве объемно-пластическое решение фасада объекта капитального строительства должно предусматривать скрытое размещение наружных блоков систем кондиционирования, вентиляции и их комплексов, скрытую систему водоотведения, либо предусматривать их внутреннее размещение.

При реконструкции объекта капитального строительства:

– размещение дополнительного оборудования должно обеспечивать сохранность отделки фасада либо ее восстановление;

– при открытой прокладке подводящих сетей и иных коммуникаций необходимо располагать их в декоративных коробах, выполненных в цвете фасада. Длина декоративных коробов и их количество на фасаде объекта капитального строительства должны быть минимально возможными, трассировка осуществляется горизонтально, вертикально или параллельно кромке стены;

– при размещении наружных блоков систем кондиционирования и вентиляции на просматриваемых с территорий общего пользования фасадах необходимо применять защитные декоративные решетки, выполненные с учетом архитектурного решения объекта капитального строительства.

#### 4. К подсветке фасадов объектов капитального строительства

требования не устанавливаются, кроме случаев, если муниципальным правовым актом муниципального образования – правилами благоустройства территории, урегулированы правила формирования архитектурно-художественной подсветки застройки и объектов капитального строительства. В таких случаях световое решение объекта должно выполняться в соответствии с данным документом.

#### 5. К объемно-пространственным характеристикам объектов капитального строительства:

– главный фасад вновь строящихся зданий должен быть ориентирован на основные элементы улично-дорожной сети;

– здание или сооружение не должно наносить визуальный дискомфорт, а именно близко располагаться к окнам жилых домов и общественно-значимых зданий;

– если проектируемое в целях строительства или реконструкции здание, строение, сооружение располагается на расстоянии 50 метров и менее от границ лесного массива, парка, сквера, водного объекта, индивидуальной, блокированной жилой застройки (далее – объект), его высота должна быть не более половины расстояния до объекта.

– высота отдельно стоящих гаражей (паркингов) при их размещении на расстоянии 25 метров и менее от окон жилых помещений не должна превышать 13 метров.

– открытые стоянки (парковки) автомобилей по длинной стороне должны быть разделены пешеходными зонами (дорожками, проходами) с шагом не более 100 метров.

#### 6. К архитектурно-стилистическим характеристикам объектов капитального строительства:

– входные группы:

• входы в здания должны быть оборудованы навесами и организованы в одной отметке с уровнем земли,

• входы в общественные здания должны быть ориентированы на территории общего пользования или к основному подъезду к зданию или сооружению;

– цоколь – должен быть визуально выделен на фасаде и подчеркивать внешний вид всего здания (может быть расположенным в плоскости стены, западающим или выступающим за плоскость стены);

– первый и цокольный этаж должен быть выполнен из облицовочного, прочного и антивандального материала (без применения штукатурки);

– фасад здания должен быть оборудован скрытыми элементами кондиционирования (в одном цветовом стиле здания). При использовании нескольких цветовых покрытий на площади одного фасада, такие цветовые покрытия должны быть отделены выразительными архитектурными элементами;

– окна, лоджии, балконы должны быть остеклены в едином стиле;

– информационные носители: при оформлении необходимо использовать ровные шрифты, без засечек и декоративных элементов.

Запрещается использовать крышу зданий и сооружений для размещения рекламных конструкций.»).

4.4. Градостроительный регламент территориальной зоны «П-4 зона производственно-коммунальных объектов IV и V класса опасности» дополнить текстом следующего содержания:

«Требования к архитектурно-градостроительному облику объектов капитального строительства»

Требования в отношении производственных объектов (за исключением фасадов производственных объектов, выходящих на территории общего пользования) не устанавливаются.

1. К цветовым решениям объектов капитального строительства

1.1. К отделке фасадов:

Красная цветовая палитра

Основные пастельные цвета фасадных покрытий (не менее 70% от плоскости фасада):



Дополнительные контрастные цвета декоративных и акцентных элементов фасадных покрытий (не более 30%):



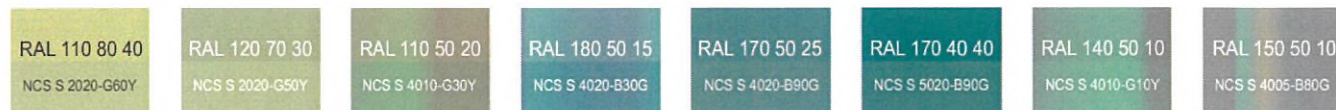
Основные пастельные цвета также применимы для декоративных и акцентных элементов фасадных покрытий.

Зеленая цветовая палитра

Основные пастельные цвета фасадных покрытий (не менее 70% от плоскости фасада):



Дополнительные контрастные цвета декоративных и акцентных элементов фасадных покрытий (не более 30%):



Основные пастельные цвета также применимы для декоративных и акцентных элементов фасадных покрытий.

Синяя цветовая палитра

Основные пастельные цвета фасадных покрытий (не менее 70% от плоскости фасада):



Дополнительные контрастные цвета декоративных и акцентных элементов фасадных покрытий (не более 30%):



Основные пастельные цвета также применимы для декоративных и акцентных элементов фасадных покрытий.

#### Желтая цветовая палитра

Основные пастельные цвета фасадных покрытий (не менее 70% от плоскости фасада):



Дополнительные контрастные цвета декоративных и акцентных элементов фасадных покрытий (не более 30%):



Основные пастельные цвета также применимы для декоративных и акцентных элементов фасадных покрытий.

#### Серая цветовая палитра.

Основные пастельные цвета фасадных покрытий (не менее 70% от плоскости фасада):



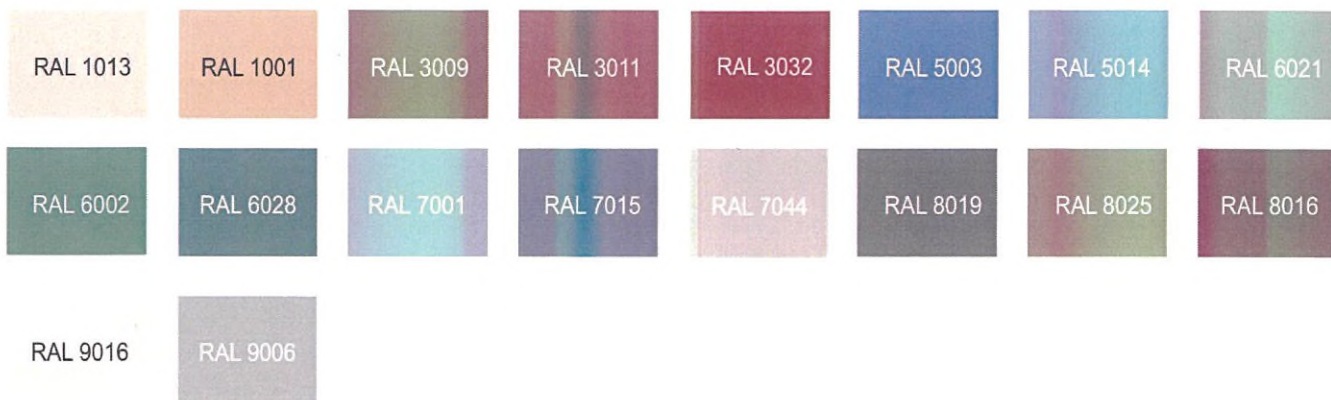
Дополнительные контрастные цвета декоративных и акцентных элементов фасадных покрытий (не более 30%):



Основные пастельные цвета также применимы для декоративных и акцентных элементов фасадных покрытий.

#### 1.2. К металлическим элементам фасадов (кровля, водостоки, ограждения, двери):





## 2. К отделочным и (или) строительным материалам объектов капитального строительства:

- цоколь – должен выполняться из антивандальных негорючих материалов.

### Не допускается:

- окраска поверхностей, облицованных натуральным (природным) камнем;
- использование в качестве отделочных материалов фасадов объектов капитального строительства:

- сайдинга (винилового) и(или) профилированного металлического листа;
- асбестоцементных листов, самоклеящейся пленки, баннерной ткани, сотового поликарбоната;
- пластика, профилированных металлических листов, асбестоцементных листов (плоские и волнистые), МГЛ-листов для устройства глухой части лоджии или балкона;
- цветного остекления, не соответствующего цветовому решению объекта капитального строительства, искажающего восприятие архитектурно-градостроительного облика объектов капитального строительства и окружающего их пространства, включая объекты и элементы благоустройства.

## 3. К размещению технического и инженерного оборудования на фасадах и кровлях объектов капитального строительства.

Техническое и инженерное оборудование фасадов объектов капитального строительства включает в себя системы газоснабжения, освещения, связи, телекоммуникации, видеонаблюдения, кондиционирования и вентиляции воздуха.

Техническое и инженерное оборудование должно располагаться с учетом системы композиционных осей фасадов объекта и иметь комплексный характер.

Габариты, форма, цветовое решение технического и инженерного оборудования и декоративных коробов, в которых оно размещается, не должны ухудшать визуальные характеристики объекта.

### Не допускается:

- размещение технического и инженерного оборудования на архитектурных элементах и деталях декора, порталах, козырьках, пилонах, консолях, фасадах с отделкой в виде настенной росписи, мозаичного панно, сграффито и иных видов монументального искусства;
- наружная открытая прокладка по фасаду подводящих сетей и иных коммуникаций, прокладка сетей с нарушением пластики фасада;
- размещение технического и инженерного оборудования, выступающего от плоскости фасада более чем на 20 см, на высоте менее 2,5 м от уровня земли или крыльца.

При строительстве объемно-пластическое решение фасада объекта капитального строительства должно предусматривать скрытое размещение наружных блоков систем кондиционирования, вентиляции и их комплексов, скрытую систему водоотведения, либо предусматривать их внутреннее размещение.

### При реконструкции объекта капитального строительства:

- размещение дополнительного оборудования должно обеспечивать сохранность отделки фасада либо ее восстановление;
- при открытой прокладке подводящих сетей и иных коммуникаций необходимо располагать их в декоративных коробах, выполненных в цвете фасада. Длина декоративных коробов и их количество на фасаде объекта капитального строительства должны быть минимально возможными, трассировка осуществляться горизонтально, вертикально или параллельно кромке стены;
- при размещении наружных блоков систем кондиционирования и вентиляции на просматриваемых с территорий общего пользования фасадах необходимо применять защитные декоративные решетки, выполненные с учетом архитектурного решения объекта капитального строительства.

5.4. К подсветке фасадов объектов капитального строительства требования не устанавливаются, кроме случаев, если муниципальным правовым актом муниципального образования – правилами благоустройства территории, урегулированы правила формирования архитектурно-художественной подсветки застройки и объектов капитального строительства. В таких случаях световое решение объекта должно выполняться в соответствии с данным документом.

5. К объемно-пространственным характеристикам объектов капитального строительства:

– главный фасад вновь строящихся зданий должен быть ориентирован на основные элементы улично-дорожной сети;

– здание или сооружение не должно наносить визуальный дискомфорт, а именно близко располагаться к окнам жилых домов и общественно-значимых зданий;

– если проектируемое в целях строительства или реконструкции здание, строение, сооружение располагается на расстоянии 50 метров и менее от границ лесного массива, парка, сквера, водного объекта, индивидуальной, блокированной жилой застройки (далее – объект), его высота должна быть не более половины расстояния до объекта.

– открытые стоянки (парковки) автомобилей по длинной стороне должны быть разделены пешеходными зонами (дорожками, проходами) с шагом не более 100 метров.

6. К архитектурно-стилистическим характеристикам объектов капитального строительства:

– входные группы:

• входы в здания должны быть оборудованы навесами и организованы в одной отметке с уровнем земли;

• входы в общественные здания должны быть ориентированы на территории общего пользования или к основному подъезду к зданию или сооружению;

– цоколь – должен быть визуально выделен на фасаде и подчеркивать внешний вид всего здания (может быть расположенным в плоскости стены, западающим или выступающим за плоскость стены);

– первый и цокольный этаж должен быть выполнен из облицовочного, прочного и антивандального материала (без применения штукатурки);

– фасад здания должен быть оборудован скрытыми элементами кондиционирования (в одном цветовом стиле здания). При использовании нескольких цветовых покрытий на площади одного фасада, такие цветовые покрытия должны быть отделены выразительными архитектурными элементами;

– окна, лоджии, балконы должны быть остеклены в едином стиле;

– информационные носители: при оформлении необходимо использовать ровные шрифты, без засечек и декоративных элементов.

Запрещается использовать крышу зданий и сооружений для размещения рекламных конструкций.».

4.5. Градостроительные регламенты территориальных зон «Р-1 зона озеленения общего пользования», «Р-2 зона объектов отдыха и туризма» дополнить текстом следующего содержания:

«Требования к архитектурно-градостроительному облику объектов капитального строительства

1. К цветовым решениям объектов капитального строительства

1.1. К отделке фасадов:

Красная цветовая палитра

Основные пастельные цвета фасадных покрытий (не менее 70% от плоскости фасада):

RAL 9010 NCS S 0300-N	RAL 040 90 05 NCS S 1005-R10B	RAL 060 80 20 NCS S 1510-Y60R	RAL 3012 NCS S 3020-Y50R	RAL 050 60 20 NCS S 3020-Y60R	RAL 040 50 40 NCS S 3030-Y60R	RAL 040 40 30 NCS S 4030-Y80R	RAL 030 50 50 NCS S 2050-Y90R
RAL 030 50 20 NCS S 3020-R	RAL 030 85 05 NCS S 1505-Y80R	RAL 050 80 10 NCS S 2005-Y30R	RAL 030 70 10 NCS S 2010-R10B	RAL 020 60 10 NCS S 3010-R10B	RAL 010 40 15 NCS S 5010-R10B	RAL 020 50 30 NCS S 3030-Y90R	RAL 3009 NCS S 6030-Y70R

Дополнительные контрастные цвета декоративных и акцентных элементов фасадных покрытий (не более 30%):



Основные пастельные цвета также применимы для декоративных и акцентных элементов фасадных покрытий.

#### Зеленая цветовая палитра

Основные пастельные цвета фасадных покрытий (не менее 70% от плоскости фасада):



Дополнительные контрастные цвета декоративных и акцентных элементов фасадных покрытий (не более 30%):



Основные пастельные цвета также применимы для декоративных и акцентных элементов фасадных покрытий.

#### Синяя цветовая палитра

Основные пастельные цвета фасадных покрытий (не менее 70% от плоскости фасада):



Дополнительные контрастные цвета декоративных и акцентных элементов фасадных покрытий (не более 30%):



Основные пастельные цвета также применимы для декоративных и акцентных элементов фасадных покрытий.

#### Желтая цветовая палитра

Основные пастельные цвета фасадных покрытий (не менее 70% от плоскости фасада):



Дополнительные контрастные цвета декоративных и акцентных элементов фасадных покрытий (не более 30%):



Основные пастельные цвета также применимы для декоративных и акцентных элементов фасадных покрытий.

Серая цветовая палитра.

Основные пастельные цвета фасадных покрытий (не менее 70% от плоскости фасада):



Дополнительные контрастные цвета декоративных и акцентных элементов фасадных покрытий (не более 30%):



Основные пастельные цвета также применимы для декоративных и акцентных элементов фасадных покрытий.

1.2. К металлическим элементам фасадов (кровля, водостоки, ограждения, двери, стеновые панели из профилированного металлического листа):



2. К отделочным и (или) строительным материалам объектов капитального строительства:

- цоколь – должен выполняться из антивандальных негорючих материалов.

Не допускается:

- окраска поверхностей, облицованных натуральным (природным) камнем;
- использование в качестве отделочных материалов фасадов объектов капитального строительства:

- сайдинга (винилового) и(или) профилированного металлического листа;
- асбестоцементных листов, самоклеящейся пленки, баннерной ткани, сотового поликарбоната;
- пластика, профилированных металлических листов, асбестоцементных листов (плоские и волнистые), МГЛ-листов для устройства глухой части лоджии или балкона;
- цветного остекления, не соответствующего цветовому решению объекта капитального строительства, искажающего восприятие архитектурно-градостроительного облика объектов капитального строительства и окружающего их пространства, включая объекты и элементы благоустройства.

3. К размещению технического и инженерного оборудования на фасадах и кровлях объектов капитального строительства.

Техническое и инженерное оборудование фасадов объектов капитального строительства включает в себя системы газоснабжения, освещения, связи, телсвязи, телекоммуникации, видеонаблюдения, кондиционирования и вентиляции воздуха.

Техническое и инженерное оборудование должно располагаться с учетом системы композиционных осей фасадов объекта и иметь комплексный характер.

Габариты, форма, цветовое решение технического и инженерного оборудования и декоративных коробов, в которых оно размещается, не должны ухудшать визуальные характеристики объекта.

Не допускается:

- размещение технического и инженерного оборудования на архитектурных элементах и деталях декора, порталах, козырьках, пилонах, консолях, фасадах с отделкой в виде настенной росписи, мозаичного панно, сграффито и иных видов монументального искусства;

- наружная открытая прокладка по фасаду подводящих сетей и иных коммуникаций, прокладка сетей с нарушением пластики фасада;

- размещение технического и инженерного оборудования, выступающего от плоскости фасада более чем на 20 см, на высоте менее 2,5 м от уровня земли или крыльца.

При строительстве объемно-пластическое решение фасада объекта капитального строительства должно предусматривать скрытое размещение наружных блоков систем кондиционирования, вентиляции и их комплексов, скрытую систему водоотведения, либо предусматривать их внутреннее размещение.

При реконструкции объекта капитального строительства:

- размещение дополнительного оборудования должно обеспечивать сохранность отделки фасада либо ее восстановление;

- при открытой прокладке подводящих сетей и иных коммуникаций необходимо располагать их в декоративных коробах, выполненных в цвете фасада. Длина декоративных коробов и их количество на фасаде объекта капитального строительства должны быть минимально возможными, трассировка осуществляться горизонтально, вертикально или параллельно кромке стены;

- при размещении наружных блоков систем кондиционирования и вентиляции на просматриваемых с территорий общего пользования фасадах необходимо применять защитные декоративные решетки, выполненные с учетом архитектурного решения объекта капитального строительства.

5.4. К подсветке фасадов объектов капитального строительства

требования не устанавливаются, кроме случаев, если муниципальным правовым актом муниципального образования – правилами благоустройства территории, урегулированы правила формирования архитектурно-художественной подсветки застройки и объектов капитального строительства. В таких случаях световое решение объекта должно выполняться в соответствии с данным документом.

5. К объемно-пространственным характеристикам объектов капитального строительства:

- главный фасад вновь строящихся зданий должен быть ориентирован на основные элементы улично-дорожной сети;

- здание или сооружение не должно наносить визуальный дискомфорт, а именно близко располагаться к окнам жилых домов и общественно-значимых зданий;

- если проектируемое в целях строительства или реконструкции здание, строение, сооружение располагается на расстоянии 50 метров и менее от границ лесного массива, парка, сквера, водного объекта, индивидуальной, блокированной жилой застройки (далее – объект), его высота должна быть не более половины расстояния до объекта.

- открытые стоянки (парковки) автомобилей по длинной стороне должны быть разделены пешеходными зонами (дорожками, проходами) с шагом не более 100 метров.

6. К архитектурно-стилистическим характеристикам объектов капитального строительства:

– входные группы:

- входы в здания должны быть оборудованы навесами и организованы в одной отметке с уровнем земли;

- входы в общественные здания должны быть ориентированы на территории общего пользования или к основному подъезду к зданию или сооружению;

- цоколь – должен быть визуально выделен на фасаде и подчеркивать внешний вид всего здания (может быть расположенным в плоскости стены, западающим или выступающим за плоскость стены);

- первый и цокольный этаж должен быть выполнен из облицовочного, прочного и антивандального материала (без применения штукатурки);

– фасад здания должен быть оборудован скрытыми элементами кондиционирования (в одном цветовом стиле здания). При использовании нескольких цветовых покрытий на площади одного фасада, такие цветные покрытия должны быть отделены выразительными архитектурными элементами;

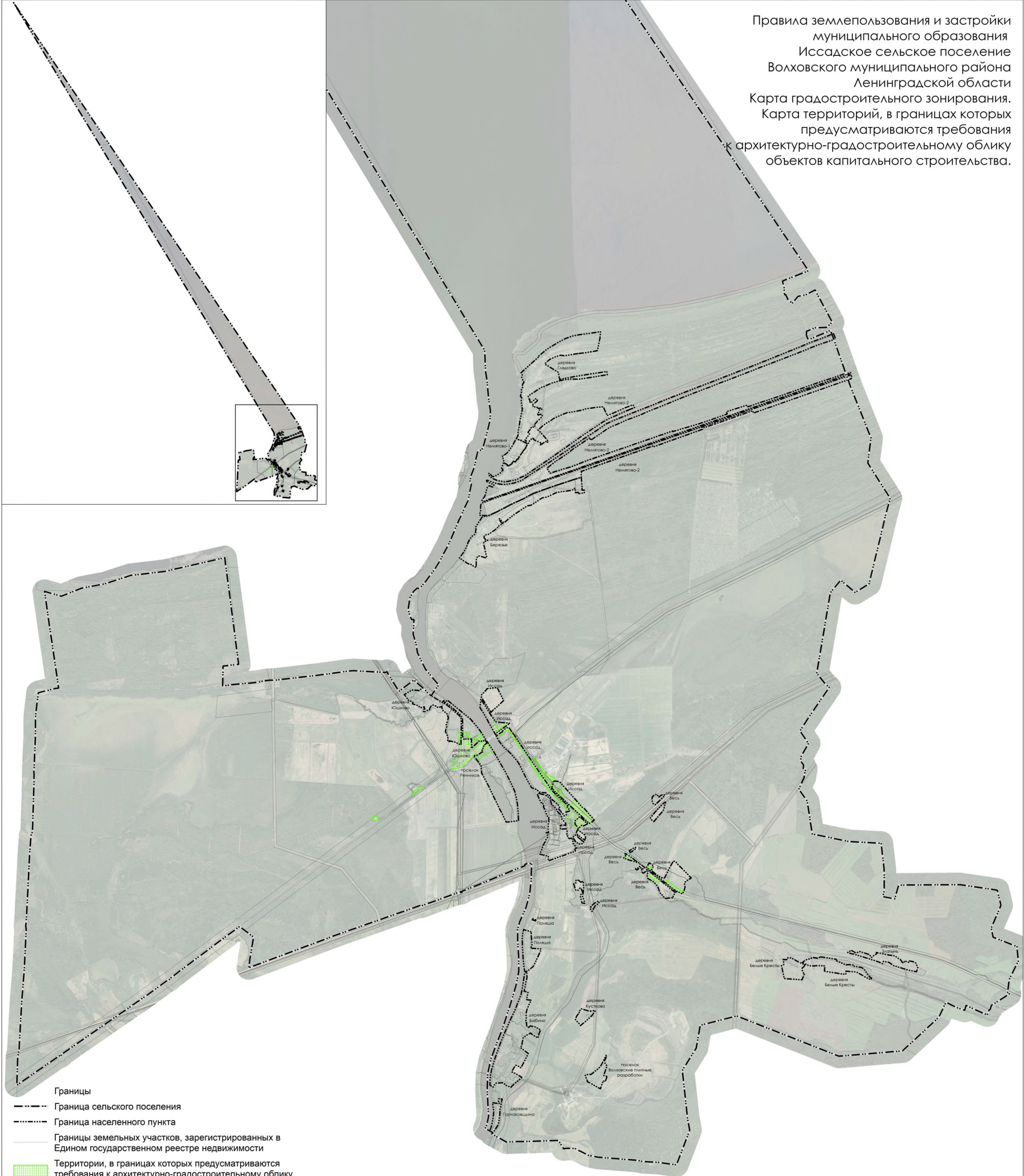
– окна, лоджии, балконы должны быть остеклены в едином стиле;

– информационные носители: при оформлении необходимо использовать ровные шрифты, без засечек и декоративных элементов.

Запрещается использовать крышу зданий и сооружений для размещения рекламных конструкций.»).

5. Правила землепользования и застройки дополнить картой «Карта градостроительного зонирования. Карта территорий, в границах которых предусматриваются требования к архитектурно-градостроительному облику объектов капитального строительства».

Правила землепользования и застройки  
муниципального образования  
Иссадское сельское поселение  
Волховского муниципального района  
Ленинградской области  
Карта градостроительного зонирования.  
Карта территорий, в границах которых  
предусматриваются требования  
к архитектурно-градостроительному облику  
объектов капитального строительства.



- Границы
- Граница сельского поселения
- .-.- Граница населенного пункта
- Границы земельных участков, зарегистрированных в Едином государственном реестре недвижимости
- Территории, в границах которых предусматриваются требования к архитектурно-градостроительному облику объектов капитального строительства