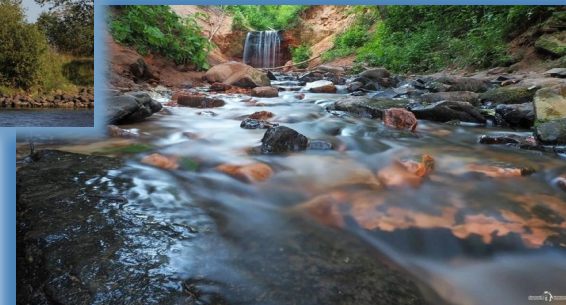
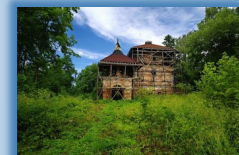
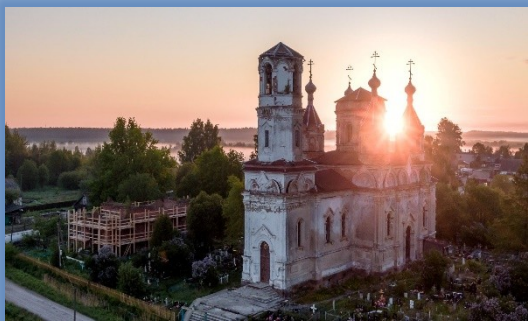




**ОТЧЕТ ГЛАВЫ АДМИНИСТРАЦИИ  
муниципального образования Иссадское сельское поселение Волховского  
муниципального района Ленинградской области  
за 2022 год**





ОТЧЕТ ГЛАВЫ АДМИНИСТРАЦИИ  
МУНИЦИПАЛЬНОГО ОБРАЗОВАНИЯ ИССАДСКОЕ СЕЛЬСКОЕ ПОСЕЛЕНИЕ ВОЛХОВСКОГО  
МУНИЦИПАЛЬНОГО РАЙОНА ЛЕНИНГРАДСКОЙ ОБЛАСТИ  
ЗА 2022 ГОД

## В СОСТАВ МУНИЦИПАЛЬНОГО ОБРАЗОВАНИЯ ВХОДЯТ 15 НАСЕЛЕННЫХ ПУНКТОВ

Общая площадь в границах  
поселения составляет

**12 126 га**

в том числе:

**4405,07**

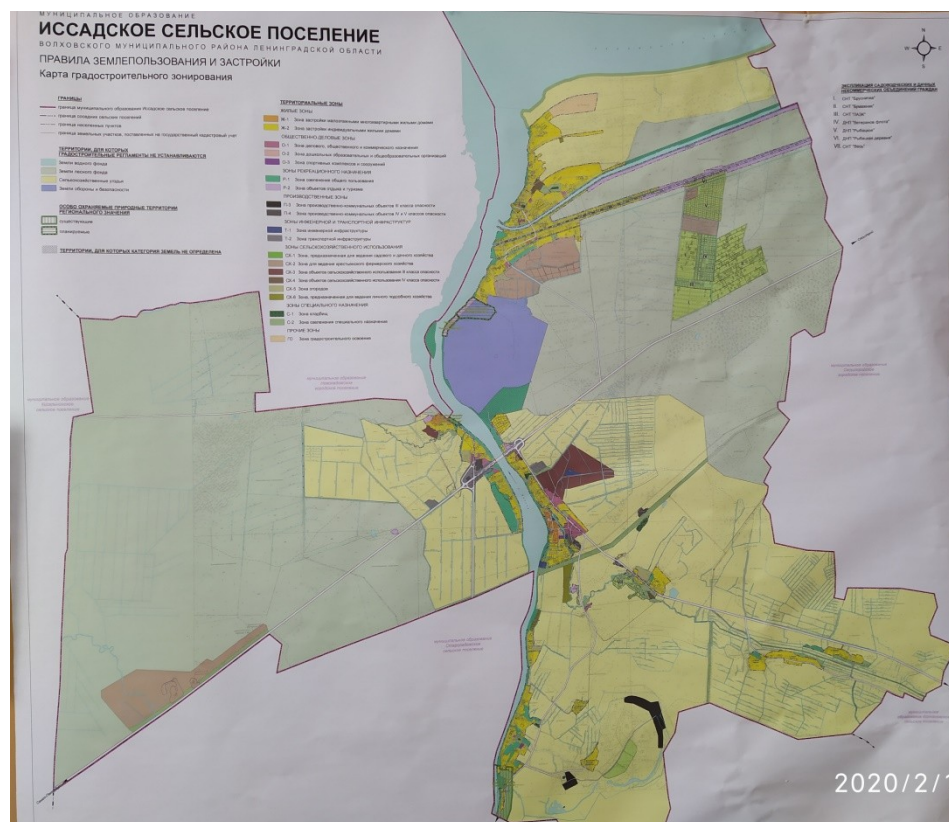
– земли с/х назначения

**7045**

- лесной фонд

**675,93**

- сельские населенные пункты





ОТЧЕТ ГЛАВЫ АДМИНИСТРАЦИИ  
МУНИЦИПАЛЬНОГО ОБРАЗОВАНИЯ ИССАДСКОЕ СЕЛЬСКОЕ ПОСЕЛЕНИЕ  
ВОЛХОВСКОГО МУНИЦИПАЛЬНОГО РАЙОНА ЛЕНИНГРАДСКОЙ ОБЛАСТИ  
ЗА 2022 ГОД

# ЧИСЛЕННОСТЬ НАСЕЛЕНИЯ

На 01.01.2023 год

составляет – **1800** чел.  
( на 01.01.2022 -**1821** чел.)

Рождаемость в 2022 году – **9** чел.  
(2021 год – **7** чел.)

Смертность в 2022 году – **25** чел.  
(2021 год – **22** чел.)







**ОТЧЕТ ГЛАВЫ АДМИНИСТРАЦИИ  
МУНИЦИПАЛЬНОГО ОБРАЗОВАНИЯ ИССАДСКОЕ СЕЛЬСКОЕ ПОСЕЛЕНИЕ  
ВОЛХОВСКОГО МУНИЦИПАЛЬНОГО РАЙОНА ЛЕНИНГРАДСКОЙ ОБЛАСТИ  
ЗА 2022 ГОД**

## **ЭКОНОМИЧЕСКОЕ РАЗВИТИЕ МО ИССАДСКОЕ СЕЛЬСКОЕ ПОСЕЛЕНИЕ**



**На территории муниципального образования зарегистрировано  
52 субъекта малого и среднего предпринимательства**



**По оценке в экономике общее число занятых в поселении  
составляет 812 человек**



**Уровень среднемесячной заработной платы работников  
поселения составляет 54,6 тыс. рублей.**

**По данным центра занятости населения уровень  
регистраруемой безработицы по состоянию на 01.01.2023  
года составил 0,11%**







# МЕДИЦИНА

На территории поселения функционирует 2 фельдшерско-акушерских пункта:

д. Иссад – 1 работник

д.Немятово-2 – 1 работник

За 2022 год в ФАПах  
зарегистрировано – **3732** обращения,  
что на 731 обращение меньше  
чем за 2021 год





ОТЧЕТ ГЛАВЫ АДМИНИСТРАЦИИ  
МУНИЦИПАЛЬНОГО ОБРАЗОВАНИЯ ИССАДСКОЕ СЕЛЬСКОЕ ПОСЕЛЕНИЕ  
ВОЛХОВСКОГО МУНИЦИПАЛЬНОГО РАЙОНА ЛЕНИНГРАДСКОЙ ОБЛАСТИ  
ЗА 2022 ГОД

# ОБРАЗОВАНИЕ

## МОБУ «ИССАДСКАЯ ООШ»

### ДЕТСКИЙ САД ПОСЕЩАЮТ

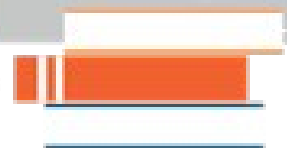
**26** детей

численность работников **13** человек  
(средняя заработная плата **31,1** тыс. руб.)

### ОБЩЕОБРАЗОВАТЕЛЬНУЮ ШКОЛУ ПОСЕЩАЮТ

**67** учеников

численность работников **16** человек  
(средняя заработная плата **57,1** тыс. руб.)







# ОТЧЕТ ГЛАВЫ АДМИНИСТРАЦИИ МУНИЦИПАЛЬНОГО ОБРАЗОВАНИЯ ИССАДСКОЕ СЕЛЬСКОЕ ПОСЕЛЕНИЕ ВОЛХОВСКОГО МУНИЦИПАЛЬНОГО РАЙОНА ЛЕНИНГРАДСКОЙ ОБЛАСТИ ЗА 2022 ГОД

## МБУКИС «Иссадский СПК»







ОТЧЕТ ГЛАВЫ АДМИНИСТРАЦИИ  
МУНИЦИПАЛЬНОГО ОБРАЗОВАНИЯ ИССАДСКОЕ СЕЛЬСКОЕ ПОСЕЛЕНИЕ  
ВОЛХОВСКОГО МУНИЦИПАЛЬНОГО РАЙОНА ЛЕНИНГРАДСКОЙ ОБЛАСТИ  
ЗА 2022 ГОД



На 01.01.2023 года действуют **10** клубных формирований  
(119 человек)

**3** спортивные секции (46 человек).

За 2022 год проведено **150** культурно-массовых мероприятий,  
которые посетили **5512** человека.

**МБУКиС «Иссадский СДК»**



ОТЧЕТ ГЛАВЫ АДМИНИСТРАЦИИ  
МУНИЦИПАЛЬНОГО ОБРАЗОВАНИЯ ИССАДСКОЕ СЕЛЬСКОЕ ПОСЕЛЕНИЕ  
ВОЛХОВСКОГО МУНИЦИПАЛЬНОГО РАЙОНА ЛЕНИНГРАДСКОЙ ОБЛАСТИ  
ЗА 2022 ГОД

В Иссадской библиотеке за 2022 год  
зарегистрировано **89** читателей  
За 2022 оказано **557** библиотечно-информационных  
услуг  
Проведено **43** мероприятия на базе библиотеки



**МБУКИС «Иссадский  
СДК»**



## МУНИЦИПАЛЬНОЕ ЗАДАНИЕ

В рамках муниципального задания МБУКиС «Иссадский СДК» из бюджета муниципального образования в 2022 году выделена субсидия в размере **3261,1** тыс. руб., в том числе на стимулирующие выплаты **947,6** тыс. руб.

Субсидия на иные цели за 2022 год составила **549,5** тыс. руб.



**МБУКиС «Иссадский  
СДК»**





# ОТЧЕТ ГЛАВЫ АДМИНИСТРАЦИИ МУНИЦИПАЛЬНОГО ОБРАЗОВАНИЯ ИССАДСКОЕ СЕЛЬСКОЕ ПОСЕЛЕНИЕ ВОЛХОВСКОГО МУНИЦИПАЛЬНОГО РАЙОНА ЛЕНИНГРАДСКОЙ ОБЛАСТИ ЗА 2022 ГОД

## СОВЕТ ВЕТЕРАНОВ







# ОТЧЕТ ГЛАВЫ АДМИНИСТРАЦИИ МУНИЦИПАЛЬНОГО ОБРАЗОВАНИЯ ИССАДСКОЕ СЕЛЬСКОЕ ПОСЕЛЕНИЕ ВОЛХОВСКОГО МУНИЦИПАЛЬНОГО РАЙОНА ЛЕНИНГРАДСКОЙ ОБЛАСТИ ЗА 2022 ГОД



# ЖЕНСОВЕТ





# ОТЧЕТ ГЛАВЫ АДМИНИСТРАЦИИ МУНИЦИПАЛЬНОГО ОБРАЗОВАНИЯ ИССАДСКОЕ СЕЛЬСКОЕ ПОСЕЛЕНИЕ ВОЛХОВСКОГО МУНИЦИПАЛЬНОГО РАЙОНА ЛЕНИНГРАДСКОЙ ОБЛАСТИ ЗА 2022 ГОД







# ОТЧЕТ ГЛАВЫ АДМИНИСТРАЦИИ МУНИЦИПАЛЬНОГО ОБРАЗОВАНИЯ ИССАДСКОЕ СЕЛЬСКОЕ ПОСЕЛЕНИЕ ВОЛХОВСКОГО МУНИЦИПАЛЬНОГО РАЙОНА ЛЕНИНГРАДСКОЙ ОБЛАСТИ ЗА 2022 ГОД



Благотворительный фонд  
помощи инвалидам  
получившим ранения в  
локальных конфликтах.

**Сильнее себя**

г. Санкт-Петербург, ул. Кирилловская 22  
тел.: +7 911 145 14 41



Все тот же стай над жизнью  
нержавкой...  
И ты же слом, что и встарь...  
Но все же не мерзнет пламень  
жесточайший  
И милосердия клары,  
Кругом вряда кль безразличия,  
Тиславие пылкой суеты, -  
И молчаливое величие  
Твоей душевной красоты.

## Благодарственное письмо

Муниципальное образование Иссадское сельское  
поселение Волховского муниципального района  
Ленинградской области

Уважаемые друзья!

От руководства благотворительного фонда  
"Сильнее себя" выражаем вам благодарность за  
поддержку, чуткое отношение к людям и  
оказанную гуманитарную помощь военнослужащим  
и мирным жителям, пострадавшим во время военных  
действий при проведении СВО.

Помощь передана в 370 Санбат и воинские  
подразделения Харьковского направления.

С уважением директор фонда

Татьяна Александровна Кириллова



Благотворительный фонд «СИЛЬНЕЕ СЕБЯ»

197198, Санкт-Петербург, ул. Большая Пушкарская, д. 29, кв. 20 • ОГРН 119780000056 ИНН 7813629581 КПП 781301001  
АО «Альфа-банк» г. Санкт-Петербург, БИК 04430786, к/с 3010181060000000786, р/с 40703810132410000065  
Тел.: +7-911-145-14-41, +7-911-297-50-93 • e-mail: silneesyeba@yandex.ru







# ОТЧЕТ ГЛАВЫ АДМИНИСТРАЦИИ МУНИЦИПАЛЬНОГО ОБРАЗОВАНИЯ ИССАДСКОЕ СЕЛЬСКОЕ ПОСЕЛЕНИЕ ВОЛХОВСКОГО МУНИЦИПАЛЬНОГО РАЙОНА ЛЕНИНГРАДСКОЙ ОБЛАСТИ ЗА 2022 ГОД





# ОТЧЕТ ГЛАВЫ АДМИНИСТРАЦИИ МУНИЦИПАЛЬНОГО ОБРАЗОВАНИЯ ИССАДСКОЕ СЕЛЬСКОЕ ПОСЕЛЕНИЕ ВОЛХОВСКОГО МУНИЦИПАЛЬНОГО РАЙОНА ЛЕНИНГРАДСКОЙ ОБЛАСТИ ЗА 2022 ГОД

## РЕАЛИЗАЦИЯ ВОПРОСОВ МЕСТНОГО ЗНАЧЕНИЯ



Администрация по состоянию на 01.01.2022 года оказывает **35** муниципальных услуг. Перечень услуг опубликован на официальном сайте администрации <http://иссад.рф> По обращением граждан в 2022 году администрацией оказано **92** муниципальных услуги.



Все регламенты по оказанию муниципальных услуг в рамках заключенного соглашения предоставлены в ГБУ ЛО МФЦ





ОТЧЕТ ГЛАВЫ АДМИНИСТРАЦИИ  
МУНИЦИПАЛЬНОГО ОБРАЗОВАНИЯ ИССАДСКОЕ СЕЛЬСКОЕ ПОСЕЛЕНИЕ  
ВОЛХОВСКОГО МУНИЦИПАЛЬНОГО РАЙОНА ЛЕНИНГРАДСКОЙ ОБЛАСТИ  
ЗА 2022 ГОД

## РЕАЛИЗАЦИЯ ВОПРОСОВ МЕСТНОГО ЗНАЧЕНИЯ

В администрации созданы и работают комиссии:

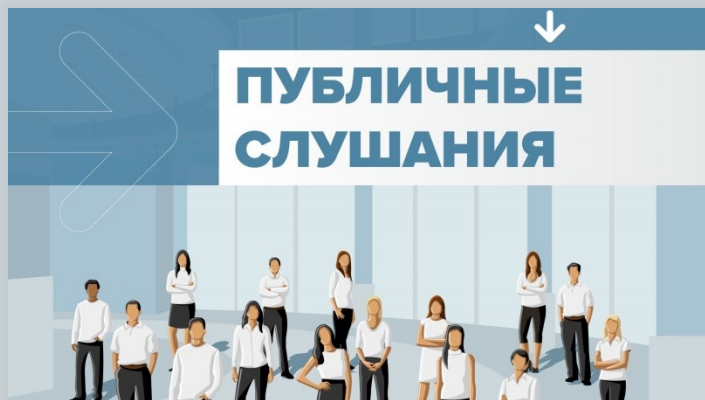
- КЧС и ПБ - комиссия по чрезвычайным ситуациям и обеспечению пожарной безопасности – **3** заседания;
- Жилищная комиссия при администрации – **2** заседаний;
- Комиссия по вопросам погашения недоимки по налогам, сборам и неналоговым платежам в местный бюджет – **4** заседаний;





ОТЧЕТ ГЛАВЫ АДМИНИСТРАЦИИ  
МУНИЦИПАЛЬНОГО ОБРАЗОВАНИЯ ИССАДСКОЕ СЕЛЬСКОЕ ПОСЕЛЕНИЕ  
ВОЛХОВСКОГО МУНИЦИПАЛЬНОГО РАЙОНА ЛЕНИНГРАДСКОЙ ОБЛАСТИ  
ЗА 2022 ГОД

## РЕАЛИЗАЦИЯ ВОПРОСОВ МЕСТНОГО ЗНАЧЕНИЯ



За 2022 год проведены публичные слушания по следующим вопросам:

- отчет об исполнении бюджета МО Иссадское СП за 2021 год
- проект решения Совета депутатов МО Иссадское СП «О бюджете МО Иссадское СП на 2023 год и плановый период 2024-2025 годов»
- ежегодная актуализация схемы теплоснабжения МО Иссадское СП



За 2022 год проведено **6** собраний с жителями населенных пунктов по реализации областных законов



ОТЧЕТ ГЛАВЫ АДМИНИСТРАЦИИ  
МУНИЦИПАЛЬНОГО ОБРАЗОВАНИЯ ИССАДСКОЕ СЕЛЬСКОЕ ПОСЕЛЕНИЕ  
ВОЛХОВСКОГО МУНИЦИПАЛЬНОГО РАЙОНА ЛЕНИНГРАДСКОЙ ОБЛАСТИ  
ЗА 2022 ГОД

## РЕАЛИЗАЦИЯ ВОПРОСОВ МЕСТНОГО ЗНАЧЕНИЯ

	2021 год	2022 год
<b>Всего обращений</b>	<b>286</b>	<b>125</b>
в т.ч. по вопросам ЖКХ и жилья	6	10
по земельным вопросам	79	49
по вопросам благоустройства	21	26
по вопросам газификации	147	5
прочие (справки)	33	35



Анализ работы администрации по рассмотрению обращений граждан показал, что обращения рассматриваются в установленные сроки.





# ОТЧЕТ ГЛАВЫ АДМИНИСТРАЦИИ МУНИЦИПАЛЬНОГО ОБРАЗОВАНИЯ ИССАДСКОЕ СЕЛЬСКОЕ ПОСЕЛЕНИЕ ВОЛХОВСКОГО МУНИЦИПАЛЬНОГО РАЙОНА ЛЕНИНГРАДСКОЙ ОБЛАСТИ ЗА 2022 ГОД

## РЕАЛИЗАЦИЯ ВОПРОСОВ МЕСТНОГО ЗНАЧЕНИЯ



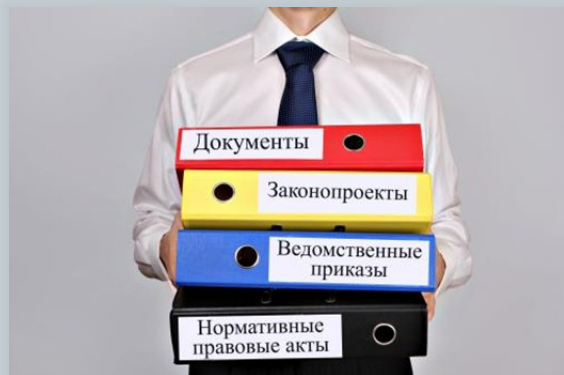
В рамках нормотворческой деятельности за отчетный период издано:

**237** постановлений

**34** распоряжения

подготовлено **57** проектов

Решений Совета депутатов

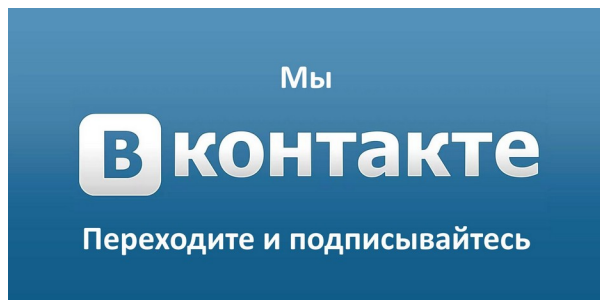


Проекты НПА направляются в прокуратуру района для проведения независимой экспертизы

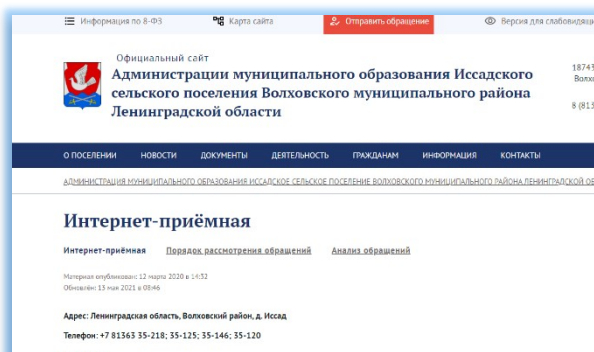


# ОТЧЕТ ГЛАВЫ АДМИНИСТРАЦИИ МУНИЦИПАЛЬНОГО ОБРАЗОВАНИЯ ИССАДСКОЕ СЕЛЬСКОЕ ПОСЕЛЕНИЕ ВОЛХОВСКОГО МУНИЦИПАЛЬНОГО РАЙОНА ЛЕНИНГРАДСКОЙ ОБЛАСТИ ЗА 2022 ГОД

## ДИАЛОГ С ЖИТЕЛЯМИ



Группа «Администрация Иссадское сельское поселение» вКонтакте  
<https://vk.com/public197652334>



Интернет приемная на официальном сайте  
администрации  
<https://иссад.рф/internet-reception>





## ЖИЛИЩНАЯ ПОЛИТИКА

На 01.01.2022 года

В очереди на улучшение жилищных условий состоят

**4 семьи (11 человек)**

Признаны нуждающимися в улучшении жилищных  
условий **13 семей (34 человека)**





ОТЧЕТ ГЛАВЫ АДМИНИСТРАЦИИ  
МУНИЦИПАЛЬНОГО ОБРАЗОВАНИЯ ИССАДСКОЕ СЕЛЬСКОЕ ПОСЕЛЕНИЕ  
ВОЛХОВСКОГО МУНИЦИПАЛЬНОГО РАЙОНА ЛЕНИНГРАДСКОЙ ОБЛАСТИ  
ЗА 2022 ГОД

## МУНИЦИПАЛЬНОЕ ИМУЩЕСТВО

В рамках муниципальной программы «Управление муниципальным имуществом и земельными ресурсами в МО Иссадское сельское поселение» израсходовано **228,7** тыс. руб.

- Постановка на кадастровый учет З/У под дорогами общего пользования местного значения;
- Рыночная оценка З/У и имущества;
- Оплата за тепловую энергию



ОФОРМЛЕНИЕ  
БЕСХОЗЯЙНОГО  
ИМУЩЕСТВА







**ОТЧЕТ ГЛАВЫ АДМИНИСТРАЦИИ  
МУНИЦИПАЛЬНОГО ОБРАЗОВАНИЯ ИССАДСКОЕ СЕЛЬСКОЕ ПОСЕЛЕНИЕ  
ВОЛХОВСКОГО МУНИЦИПАЛЬНОГО РАЙОНА ЛЕНИНГРАДСКОЙ ОБЛАСТИ  
ЗА 2022 ГОД**

## **ЖИЛИЩНОЕ ХОЗЯЙСТВО**

**В 2022 году проведен капитальный ремонт многоквартирных  
домов №14,15 и №23 в д. Иссад**





**ОТЧЕТ ГЛАВЫ АДМИНИСТРАЦИИ  
МУНИЦИПАЛЬНОГО ОБРАЗОВАНИЯ ИССАДСКОЕ СЕЛЬСКОЕ ПОСЕЛЕНИЕ  
ВОЛХОВСКОГО МУНИЦИПАЛЬНОГО РАЙОНА ЛЕНИНГРАДСКОЙ ОБЛАСТИ  
ЗА 2022 ГОД**

## **ЖИЛИЩНОЕ ХОЗЯЙСТВО**

**В д. Иссад полностью решен вопрос качества питьевой воды**





## НАЦИОНАЛЬНАЯ БЕЗОПАСНОСТЬ

В рамках муниципальной программы МО Иссадское сельское поселение «Обеспечение безопасности жизнедеятельности населения, проживающего на территории МО Иссадское сельское поселение»

израсходовано **194,1** тыс. руб., проведены мероприятия:

- Спил аварийных деревьев;
- Изготовление и установка информационных табличек;
- Разработка проектной и рабочей документации по созданию муниципальной системы оповещения населения.





## КОММУНАЛЬНОЕ ХОЗЯЙСТВО

В рамках муниципальной программы «Обеспечение устойчивого функционирования и развития коммунальной инфраструктуры и повышения энергетической эффективности на территории муниципального образования Иссадское сельское поселение Волховского муниципального района» израсходовано **222,5** тыс. руб.

- Актуализация схемы водоснабжения и водоотведения д. Иссад
- Технологическое присоединение к сети газораспределения общественной бани



ЛЕНОБВОДОКАНАЛ  
Государственное унитарное предприятие  
«Водоканал Ленинградской области»





ОТЧЕТ ГЛАВЫ АДМИНИСТРАЦИИ  
МУНИЦИПАЛЬНОГО ОБРАЗОВАНИЯ ИССАДСКОЕ СЕЛЬСКОЕ ПОСЕЛЕНИЕ  
ВОЛХОВСКОГО МУНИЦИПАЛЬНОГО РАЙОНА ЛЕНИНГРАДСКОЙ ОБЛАСТИ  
ЗА 2022 ГОД

## КОММУНАЛЬНОЕ ХОЗЯЙСТВО

Проведены работы:

- ТО газораспределительной сети мкр. Южный д. Иссад;
- установка и замена светильников уличного освещения;





**ОТЧЕТ ГЛАВЫ АДМИНИСТРАЦИИ  
МУНИЦИПАЛЬНОГО ОБРАЗОВАНИЯ ИССАДСКОЕ СЕЛЬСКОЕ ПОСЕЛЕНИЕ  
ВОЛХОВСКОГО МУНИЦИПАЛЬНОГО РАЙОНА ЛЕНИНГРАДСКОЙ ОБЛАСТИ  
ЗА 2022 ГОД**

## **ПРОГРАММА ДОГАЗИФИКАЦИИ**

В перечень населенных пунктов, попадающих под реализацию данной программы вошли - д. Иссад, д. Поляша, п. Речников. 2022-2023 гг. проводятся мероприятия по строительству газопроводов.







# ОТЧЕТ ГЛАВЫ АДМИНИСТРАЦИИ МУНИЦИПАЛЬНОГО ОБРАЗОВАНИЯ ИССАДСКОЕ СЕЛЬСКОЕ ПОСЕЛЕНИЕ ВОЛХОВСКОГО МУНИЦИПАЛЬНОГО РАЙОНА ЛЕНИНГРАДСКОЙ ОБЛАСТИ ЗА 2022 ГОД

## БЛАГОУСТРОЙСТВО ТЕРРИТОРИИ

В рамках муниципальной программы «Формирование городской среды на территории муниципального образования Иссадское сельское поселение Волховского муниципального района Ленинградской области на 2018-2024 годы в рамках реализации приоритетного проекта «Формирование комфортной городской среды»» благоустройство общественной территории «Набережная д. Иссад» **10 000,00** т.р.



22/4/10 17:46





ОТЧЕТ ГЛАВЫ АДМИНИСТРАЦИИ  
МУНИЦИПАЛЬНОГО ОБРАЗОВАНИЯ ИССАДСКОЕ СЕЛЬСКОЕ ПОСЕЛЕНИЕ  
ВОЛХОВСКОГО МУНИЦИПАЛЬНОГО РАЙОНА ЛЕНИНГРАДСКОЙ ОБЛАСТИ  
ЗА 2022 ГОД

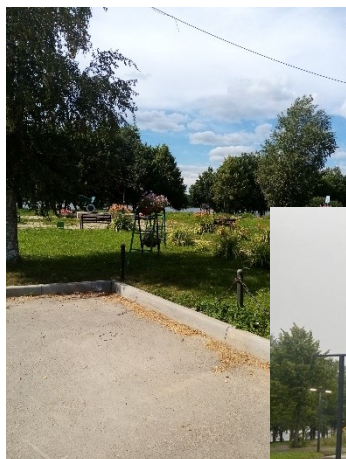
## БЛАГОУСТРОЙСТВО ТЕРРИТОРИИ

В рамках муниципальной программы МО Иссадское сельское поселение "Устойчивое развитие территории МО Иссадское сельское поселение"

израсходовано **3087,1** тыс. руб., из них

за счет средств областного бюджета **1781,9** тыс. руб. на

- благоустройство сквера д. Иссад мкр. Центральный
- Устройство пожарных подъездов в д.Немятово-1, Немятово-2, д. Глядково
  - Закупка энергосберегающих светильников уличного освещения.





ОТЧЕТ ГЛАВЫ АДМИНИСТРАЦИИ  
МУНИЦИПАЛЬНОГО ОБРАЗОВАНИЯ ИССАДСКОЕ СЕЛЬСКОЕ ПОСЕЛЕНИЕ  
ВОЛХОВСКОГО МУНИЦИПАЛЬНОГО РАЙОНА ЛЕНИНГРАДСКОЙ ОБЛАСТИ  
ЗА 2022 ГОД

## БЛАГОУСТРОЙСТВО ТЕРРИТОРИИ

Проведены мероприятия:

- Устройство контейнерной площадки в д. Белые Кресты
- Уборка территорий МО Иссадское СП
- Праздничное оформление д. Иссад
- Покос сорной травы
- Вывоз несанкционированных свалок







ОТЧЕТ ГЛАВЫ АДМИНИСТРАЦИИ  
МУНИЦИПАЛЬНОГО ОБРАЗОВАНИЯ ИССАДСКОЕ СЕЛЬСКОЕ ПОСЕЛЕНИЕ  
ВОЛХОВСКОГО МУНИЦИПАЛЬНОГО РАЙОНА ЛЕНИНГРАДСКОЙ ОБЛАСТИ  
ЗА 2022 ГОД

## УЛИЧНОЕ ОСВЕЩЕНИЕ

За 2022 год по уличному освещению потреблено  
электроэнергии на **1 762 000 рублей**





# ОТЧЕТ ГЛАВЫ АДМИНИСТРАЦИИ МУНИЦИПАЛЬНОГО ОБРАЗОВАНИЯ ИССАДСКОЕ СЕЛЬСКОЕ ПОСЕЛЕНИЕ ВОЛХОВСКОГО МУНИЦИПАЛЬНОГО РАЙОНА ЛЕНИНГРАДСКОЙ ОБЛАСТИ ЗА 2022 ГОД

## БЛАГОУСТРОЙСТВО ТЕРРИТОРИИ

На территории поселения ежегодно проходят субботники с активным участием жителей многоквартирных домов, учащихся школ, работников учреждений.





## ДОРОЖНОЕ ХОЗЯЙСТВО

В рамках муниципальной программы МО Иссадское сельское поселение «Развитие и совершенствование сети автомобильных дорог общего пользования в МО Иссадское сельское поселение» израсходовано **123,1** тыс. руб.

Проведены работы:

- Технологическое присоединение к электрическим сетям;
- Подсыпка дорог общего пользования д. Немятово-2, д. Березье.







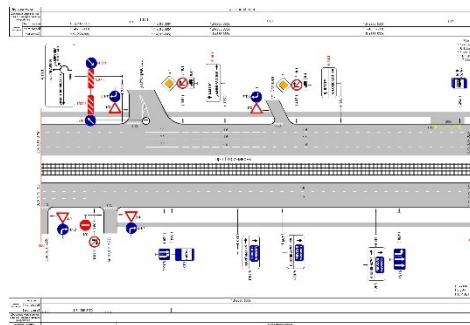
ОТЧЕТ ГЛАВЫ АДМИНИСТРАЦИИ  
МУНИЦИПАЛЬНОГО ОБРАЗОВАНИЯ ИССАДСКОЕ СЕЛЬСКОЕ ПОСЕЛЕНИЕ  
ВОЛХОВСКОГО МУНИЦИПАЛЬНОГО РАЙОНА ЛЕНИНГРАДСКОЙ ОБЛАСТИ  
ЗА 2022 ГОД

## ДОРОЖНОЕ ХОЗЯЙСТВО

В рамках муниципальной программы МО Иссадское сельское поселение «Повышение безопасности дорожного движения на территории МО Иссадское сельское поселение» израсходовано **3036,4** тыс. руб., из них за счет средств Волховского района **311,1** тыс. руб.

Проведены работы:

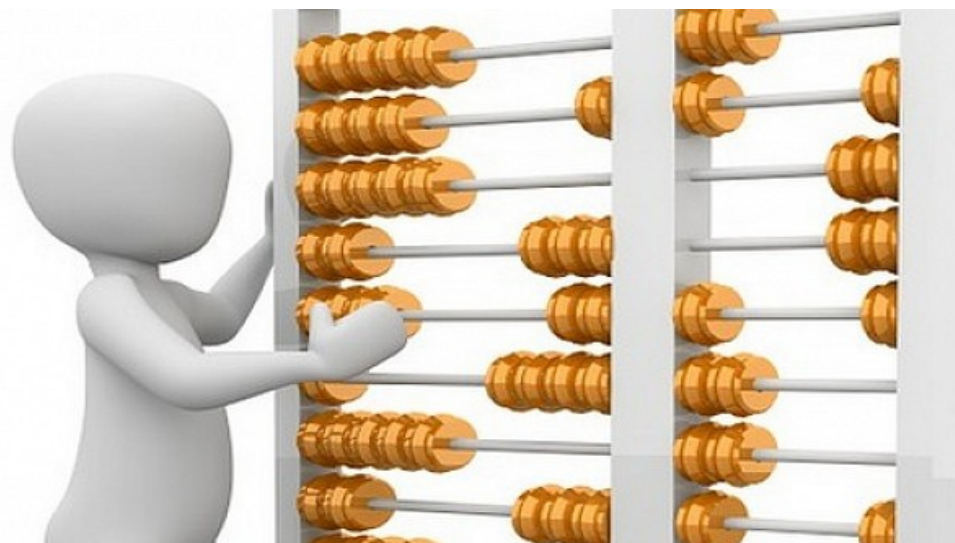
- Приобретение дорожных знаков;
- Расчистка дорог и тротуаров от снега;
- Грейдирование дорог;
- Замена светильников на энергосберегающие для освещения улично-дорожной сети.





**ОТЧЕТ ГЛАВЫ АДМИНИСТРАЦИИ  
МУНИЦИПАЛЬНОГО ОБРАЗОВАНИЯ ИССАДСКОЕ СЕЛЬСКОЕ ПОСЕЛЕНИЕ  
ВОЛХОВСКОГО МУНИЦИПАЛЬНОГО РАЙОНА ЛЕНИНГРАДСКОЙ ОБЛАСТИ  
ЗА 2022 ГОД**

**ИСПОЛНЕНИЕ БЮДЖЕТА  
МУНИЦИПАЛЬНОГО ОБРАЗОВАНИЯ  
ИССАДСКОЕ СЕЛЬСКОЕ ПОСЕЛЕНИЕ  
за 2022 год**





ОТЧЕТ ГЛАВЫ АДМИНИСТРАЦИИ  
МУНИЦИПАЛЬНОГО ОБРАЗОВАНИЯ ИССАДСКОЕ СЕЛЬСКОЕ ПОСЕЛЕНИЕ  
ВОЛХОВСКОГО МУНИЦИПАЛЬНОГО РАЙОНА ЛЕНИНГРАДСКОЙ ОБЛАСТИ  
ЗА 2022 ГОД

**ДОХОДЫ**



План 34 050,0 тыс. руб.  
Факт 35 138,0 тыс. руб.  
исполнение **103,2%**

План 34 623,0 тыс. руб.  
Факт 30 385,0 тыс. руб.  
(из них за счет средств областного бюджета 11 399,0 тыс. руб.)  
исполнение **87,7 %**



**РАСХОДЫ**

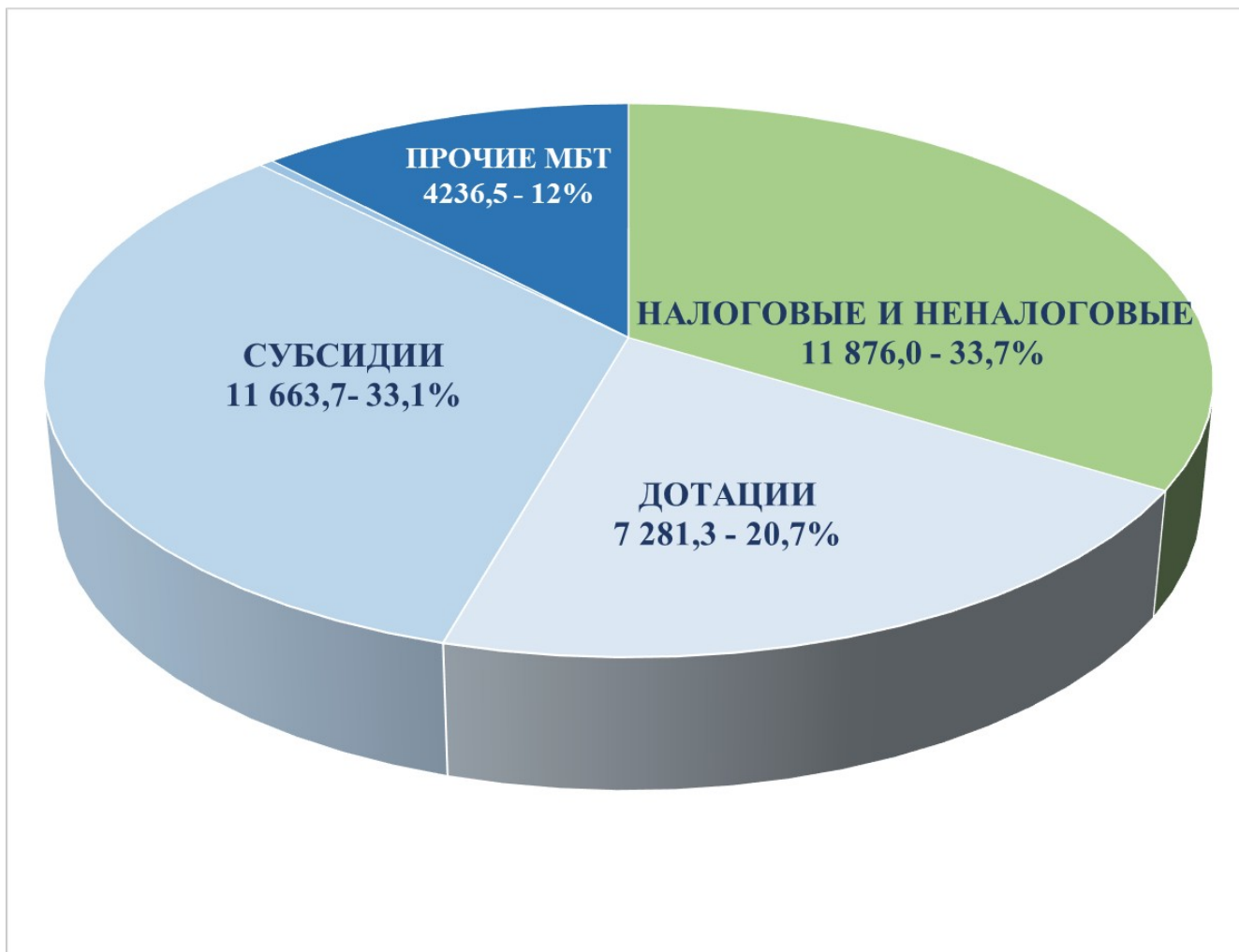




**ОТЧЕТ ГЛАВЫ АДМИНИСТРАЦИИ  
МУНИЦИПАЛЬНОГО ОБРАЗОВАНИЯ ИССАДСКОЕ СЕЛЬСКОЕ ПОСЕЛЕНИЕ  
ВОЛХОВСКОГО МУНИЦИПАЛЬНОГО РАЙОНА ЛЕНИНГРАДСКОЙ ОБЛАСТИ  
ЗА 2022 ГОД**

## **СТРУКТУРА ДОХОДОВ ПО ИСТОЧНИКАМ**

тыс. руб.

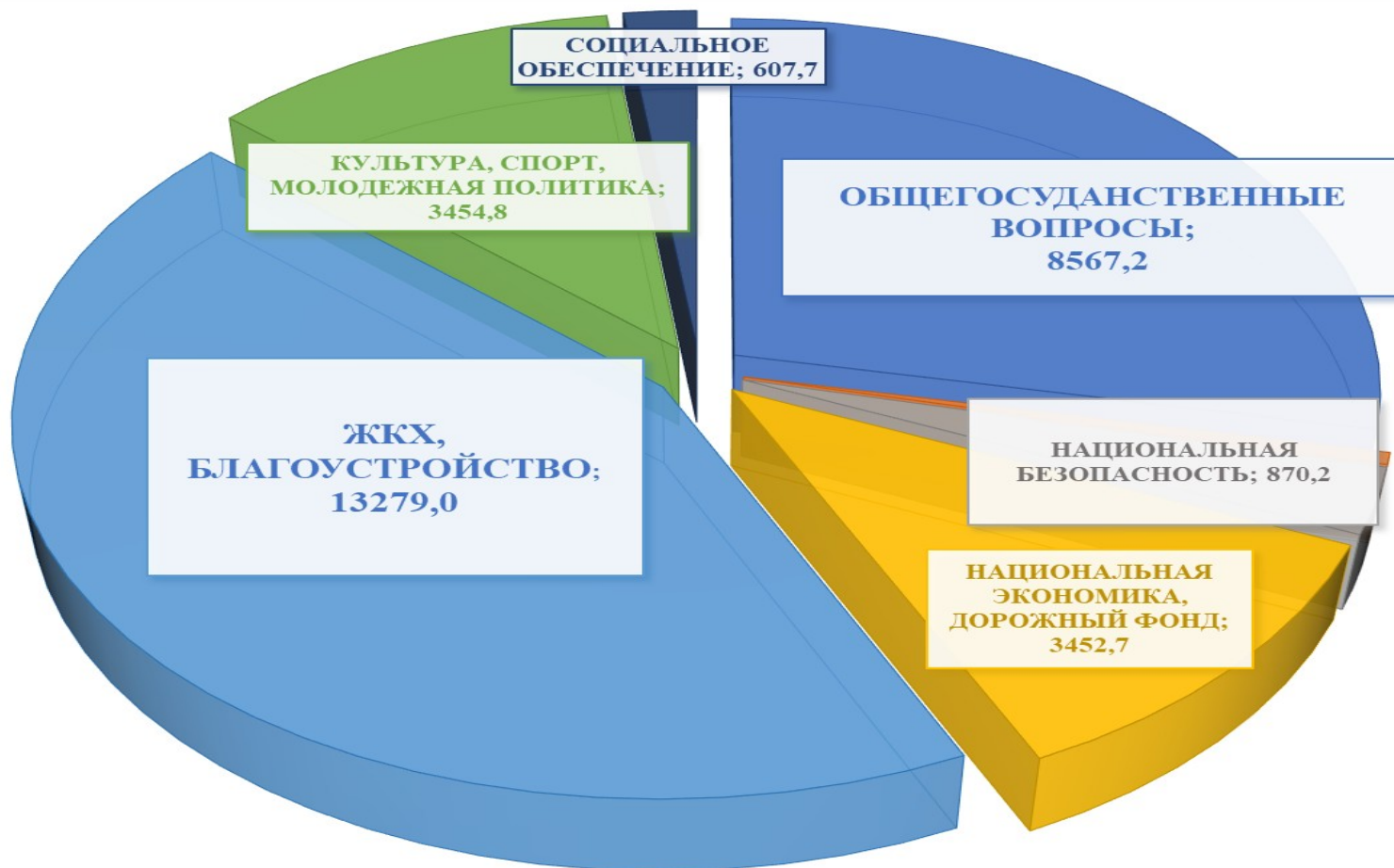




**ОТЧЕТ ГЛАВЫ АДМИНИСТРАЦИИ  
МУНИЦИПАЛЬНОГО ОБРАЗОВАНИЯ ИССАДСКОЕ СЕЛЬСКОЕ ПОСЕЛЕНИЕ  
ВОЛХОВСКОГО МУНИЦИПАЛЬНОГО РАЙОНА ЛЕНИНГРАДСКОЙ ОБЛАСТИ  
ЗА 2022 ГОД**

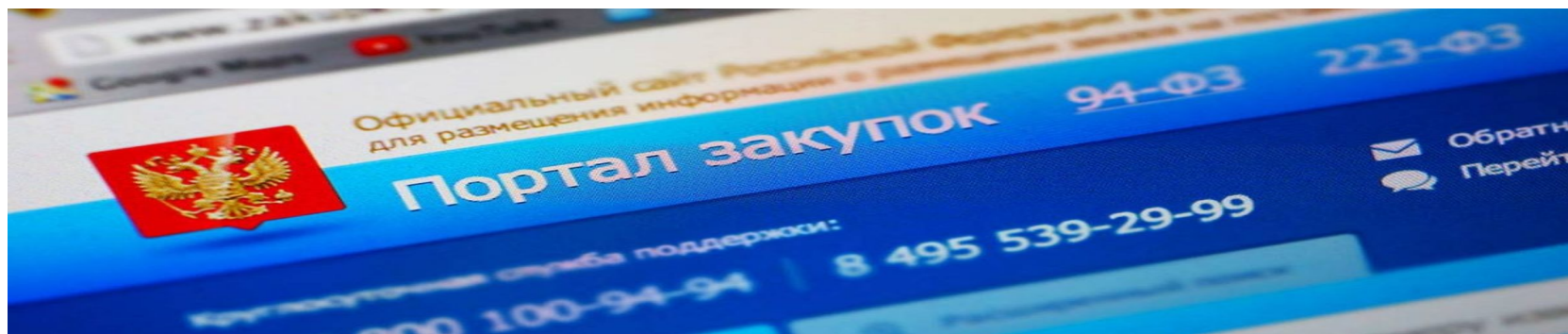
## СТРУКТУРА РАСХОДОВ

тыс. руб.





ОТЧЕТ ГЛАВЫ АДМИНИСТРАЦИИ  
МУНИЦИПАЛЬНОГО ОБРАЗОВАНИЯ ИССАДСКОЕ СЕЛЬСКОЕ ПОСЕЛЕНИЕ  
ВОЛХОВСКОГО МУНИЦИПАЛЬНОГО РАЙОНА ЛЕНИНГРАДСКОЙ ОБЛАСТИ  
ЗА 2022 ГОД



В 2022 ГОДУ ПРОВЕДЕН **1** ЭЛЕКТРОННЫЙ АУКЦИОН ПО ЗАКУПКЕ  
ТОВАРОВ, РАБОТ , УСЛУГ  
НА ОБЩУЮ СУММУ **10 000 000,00** руб.  
ЭКОНОМИЯ ПО РЕЗУЛЬТАТАМ ПРОВЕДЕННЫХ КОНКУРСНЫХ  
ПРОЦЕДУР СОСТАВИЛА **50 000,00** руб.





**ОТЧЕТ ГЛАВЫ АДМИНИСТРАЦИИ  
МУНИЦИПАЛЬНОГО ОБРАЗОВАНИЯ ИССАДСКОЕ СЕЛЬСКОЕ ПОСЕЛЕНИЕ  
ВОЛХОВСКОГО МУНИЦИПАЛЬНОГО РАЙОНА ЛЕНИНГРАДСКОЙ ОБЛАСТИ  
ЗА 2022 ГОД**

## **ЗАДАЧИ НА 2022 ГОД**

1. Работа органов МСУ по увеличению доходной части бюджета;
2. Реализация на территории поселения 3-ОЗ и 147- ОЗ;
3. Участие в региональных программах;
4. Подготовка объектов жилищно-коммунального хозяйства к отопительному сезону 2022-2023 годов;
5. Благоустройство территории.
6. Ремонт муниципального жилого фонда, участие в региональной программе капитального ремонта МКД



## ПРОБЛЕМЫ, ТРЕБУЮЩИЕ РЕШЕНИЯ

- ✓ Улучшение уличного освещения на дорогах общего пользования местного значения:
  - д. Немятово-2, д. Иссад мкр. Куршавель;
  - на дорогах регионального значения:
    - ремонт дороги Волхов-Бабино; устройство уличного освещения дороги Зуево-Новая Ладога в д. Юшково
- ✓ Газоснабжение муниципального образования;
- ✓ Капитальный ремонт дома Культуры;
- ✓ Улучшение качества очистки сточных вод;
- ✓ Ремонт помещения ФАПа;
- ✓ Обследование моста через р. Златынка для проведения ремонта или реконструкции;



АДМИНИСТРАЦИЯ МУНИЦИПАЛЬНОГО  
ОБРАЗОВАНИЯ ИССАДСКОЕ СЕЛЬСКОЕ  
ПОСЛЕНИЕ ВОЛХОВСКОГО  
МУНИЦИПАЛЬНОГО РАЙОНА ЛЕНИНГРАДСКОЙ  
ОБЛАСТИ

**СПАСИБО ЗА ВНИМАНИЕ!**

ИССАД  
2022