



**ОТЧЕТ ОБ ИСПОЛНЕНИИ  
БЮДЖЕТА  
МУНИЦИПАЛЬНОГО  
ОБРАЗОВАНИЯ  
ИССАДСКОЕ СЕЛЬСКОЕ  
ПОСЕЛЕНИЕ  
за 2024 год**





**Иссадское сельское поселение** - муниципальное образование в составе Волховского муниципального района Ленинградской области  
В состав Иссадского сельского поселения входят 15 населенных пунктов:

д. Иссад – административный центр, д. Юшково, пос. Речников, д. Немятово – 1, д. Немятово – 2, д. Глядково, д. Березье, д. Весь, д. Белые Кресты, д. Златынь, д. Горчаковщина, д. Бабино, д. Поляша, пос. Волховские плитные разработки, д. Кустково



## ГЛОССАРИЙ

**БЮДЖЕТ ДЛЯ ГРАЖДАН** — это документ, содержащий основные положения проекта бюджета, закона (решения) об исполнении бюджета за отчётный финансовый год в доступной для широкого круга пользователей форме.

**БЮДЖЕТ**— это форма образования и расходования денежных средств, предназначенных для финансового обеспечения задач и функций государства и местного самоуправления.

**ПРОЕКТ БЮДЖЕТА** - это финансовый план на следующий год и двухлетний плановый период.



## ГЛОССАРИЙ

**ДОХОДЫ** – денежные средства, поступающие от населения, организаций, учреждений и других бюджетов, за исключением средств, являющихся источниками финансирования дефицита бюджета. К доходам бюджета относятся налоговые доходы, неналоговые доходы и безвозмездные поступления.

**РАСХОДЫ** - это выплачиваемые из бюджета денежные средства на оказание муниципальных услуг для населения, реализацию муниципальных программ, муниципальных и региональных проектов, а так же на обеспечение жизнедеятельности поселения.





## ГЛОССАРИЙ

### **ДЕФИЦИТ И ПРОФИЦИТ БЮДЖЕТА**

В случае превышение расходов над доходами образуется дефицит бюджета. Если доходы превышают расходы, то образуется профицит.

### **СБАЛАНСИРОВАННОСТЬ БЮДЖЕТА**

Бюджет должен быть сбалансирован, то есть объем предусмотренных бюджетом расходов должен быть равен суммарному объему доходов совместно с привлеченными источниками финансирования дефицита бюджета.



## ГЛОССАРИЙ

### УЧАСТИЕ ГРАЖДАН В БЮДЖЕТНОМ ПРОЦЕССЕ

Граждане, как налогоплательщики помогают формировать доходную часть бюджета. Граждане, как получатели муниципальных услуг (расходная часть бюджета на благоустройство территорий, культурно-досуговые мероприятия и пр. услуги).

#### **ВЛИЯНИЕ ГРАЖДАН НА СОСТАВ БЮДЖЕТА**

Участие в публичных слушаниях по проекту бюджета на очередной год и плановый период, а также по отчету об исполнении бюджета за отчетный финансовый год.



## ГЛОССАРИЙ

**Публичные слушания по исполнению бюджета** — это форма участия населения в бюджетном процессе, направленная на выявление мнения по проекту бюджета и отчёту по его исполнению.

**Публичные слушания по проекту бюджета** проводятся с целью выявления мнения населения по проекту бюджета и отчёту по его исполнению.

Участниками публичных слушаний могут быть граждане, представители органов власти, местного самоуправления и общественности. Каждый участник имеет право высказать свою точку зрения и представить материалы для обоснования мнения, письменные предложения и замечания.



# ЧИСЛЕННОСТЬ НАСЕЛЕНИЯ

НА 01.01.2025 ГОДА

составляет **1765** человек  
(на 01.01.2023 г. – 1775 чел.)

**РОЖДАЕМОСТЬ** 2024 г. – **7** чел.  
(2023 г. – 7 чел.)

**СМЕРТНОСТЬ** 2024 г. – **31** чел.  
(2023 год – 23 чел.)





# **ИСПОЛНЕНИЕ БЮДЖЕТА ЗА 2024 ГОД**

ТЫС. РУБ.



## ДОХОДЫ

**45 229,7**

**ПЛАН**

**40 468,2**

**ФАКТ**

**89,3%**

**исполнение**



## РАСХОДЫ

**49 119,8**

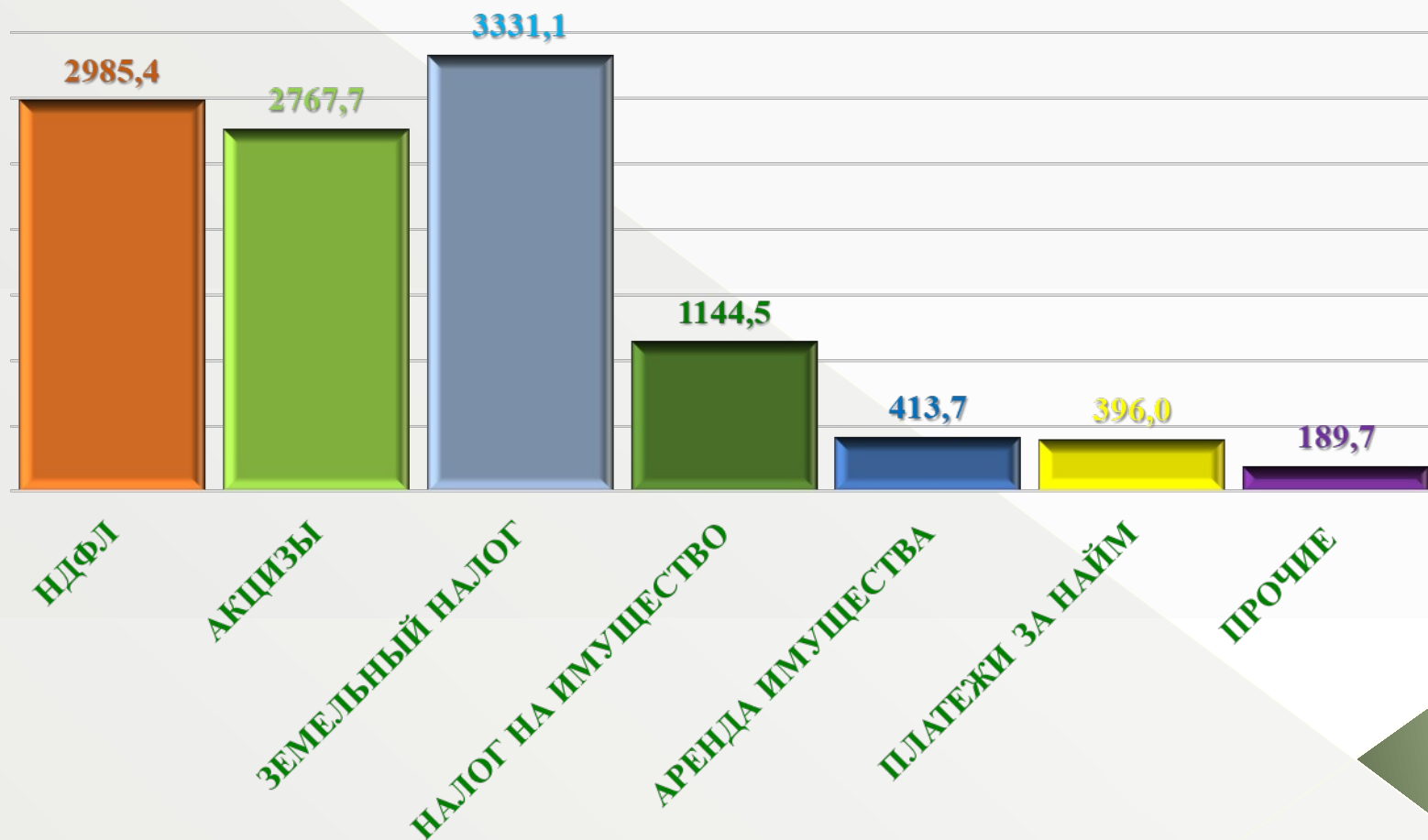
**38 992,9**

**79,4%**

За 2024 год бюджет исполнен с профицитом в размере 1475,3 тыс. руб.

# ФАКТИЧЕСКАЯ СТРУКТУРА НАЛОГОВЫХ И НЕНАЛОГОВЫХ ДОХОДОВ ЗА 2024 ГОД

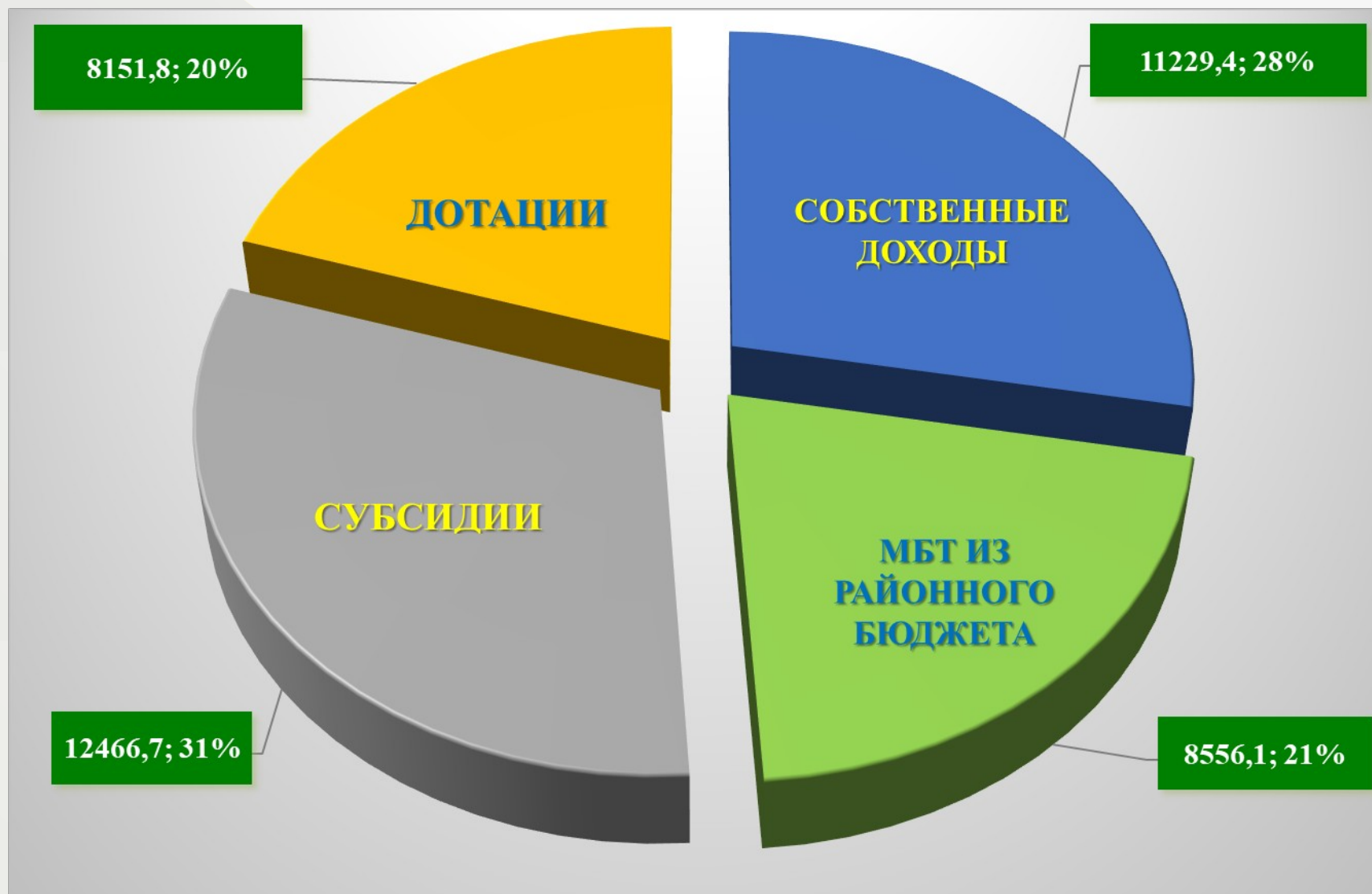
ТЫС. РУБ.





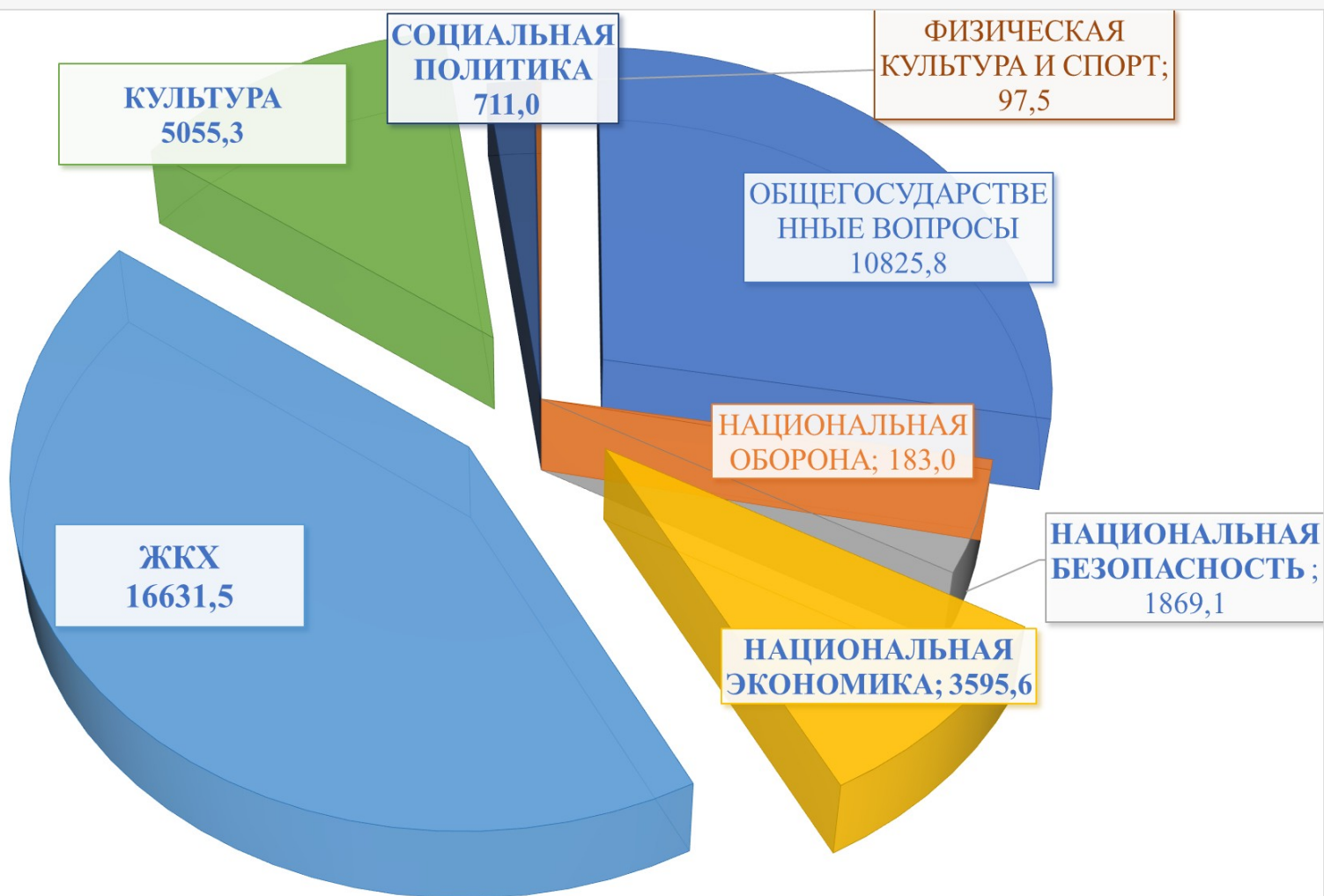
# СТРУКТУРА ДОХОДОВ ПО ИСТОЧНИКАМ

ТЫС. РУБ.



# СТРУКТУРА РАСХОДОВ

тыс. руб.



# СТРУКТУРА РАСХОДОВ

## ПО РАЗДЕЛАМ И ПОДРАЗДЕЛАМ

тыс. руб.

ОБЩЕГОСУДАРСТВЕННЫЕ ВОПРОСЫ	01 00	10 825,9
Функционирование законодательных (представительных) органов государственной власти и представительных органов муниципальных образований	01 03	86,4
Функционирование Правительства Российской Федерации, высших исполнительных органов государственной власти субъектов Российской Федерации, местных администраций	01 04	9 841,2
Обеспечение деятельности финансовых, налоговых и таможенных органов и органов финансового (финансово-бюджетного) надзора	01 06	288,8
Обеспечение проведения выборов и референдумов	01 07	319,5
Другие общегосударственные вопросы	01 13	290,0



# СТРУКТУРА РАСХОДОВ

## ПО РАЗДЕЛАМ И ПОДРАЗДЕЛАМ

тыс. руб.

<b>НАЦИОНАЛЬНАЯ ОБОРОНА</b>	<b>02 00</b>	<b>183,0</b>
Мобилизационная и вневойсковая подготовка	02 03	183,0
<b>НАЦИОНАЛЬНАЯ БЕЗОПАСНОСТЬ И ПРАВООХРАНИТЕЛЬНАЯ ДЕЯТЕЛЬНОСТЬ</b>	<b>03 00</b>	<b>1 869,1</b>
Защита населения и территории от чрезвычайных ситуаций природного и техногенного характера, пожарная безопасность	03 10	1 869,1
<b>НАЦИОНАЛЬНАЯ ЭКОНОМИКА</b>	<b>04 00</b>	<b>3 595,6</b>
Дорожное хозяйство (дорожные фонды)	04 09	3 376,0
Другие вопросы в области национальной экономики	04 12	219,6

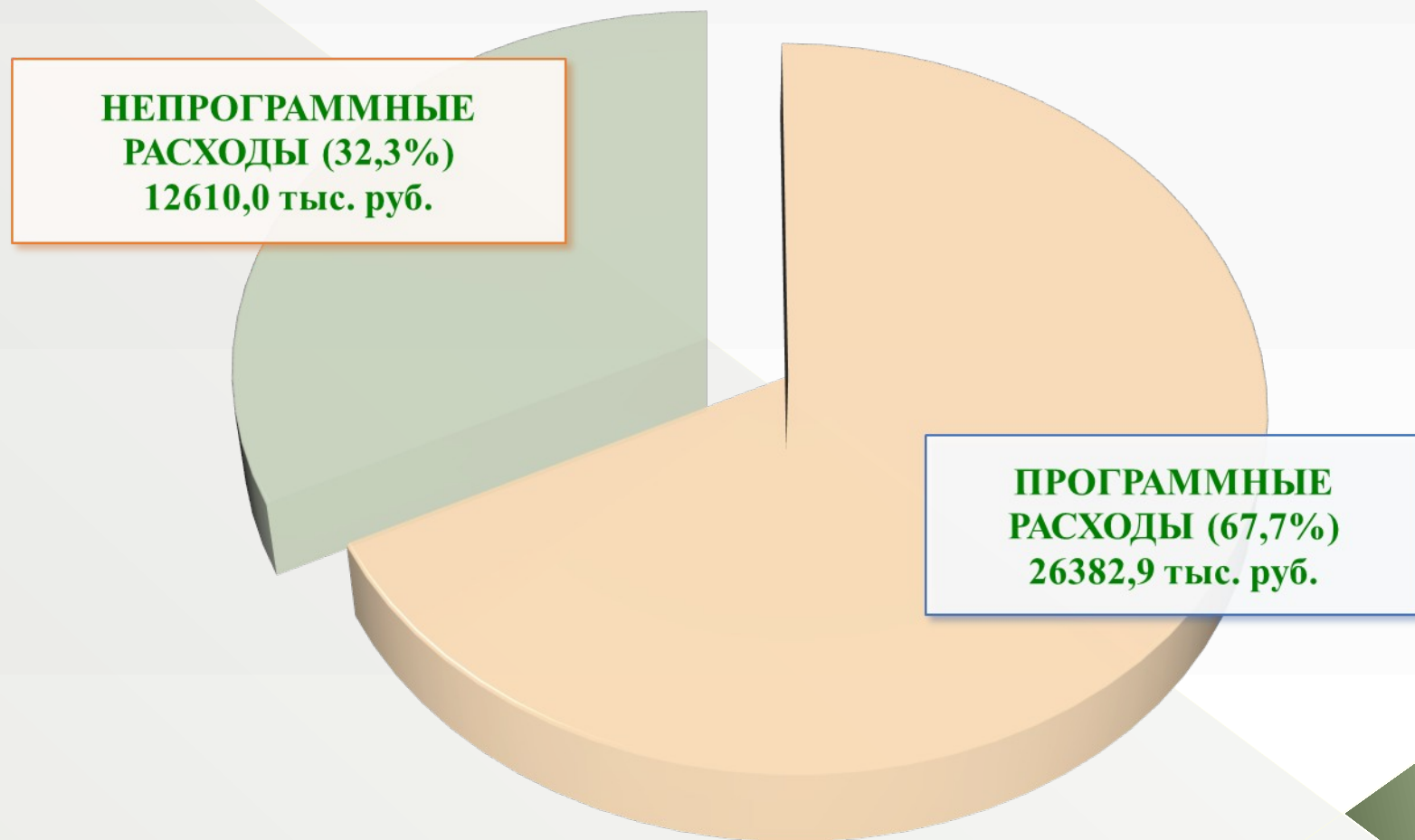
# СТРУКТУРА РАСХОДОВ

## ПО РАЗДЕЛАМ И ПОДРАЗДЕЛАМ

тыс. руб.

<b>ЖИЛИЩНО-КОММУНАЛЬНОЕ ХОЗЯЙСТВО</b>	<b>0500</b>	<b>16 631,5</b>
Жилищное хозяйство	0501	725,9
Коммунальное хозяйство	0502	2 728,0
Благоустройство	0503	13 177,6
<b>ОБРАЗОВАНИЕ</b>	<b>0700</b>	<b>24,0</b>
Профессиональная подготовка, переподготовка и повышение квалификации	0705	24,0
<b>КУЛЬТУРА, КИНЕМАТОГРАФИЯ</b>	<b>0800</b>	<b>5 055,3</b>
Культура	0801	5 055,3
<b>СОЦИАЛЬНАЯ ПОЛИТИКА</b>	<b>1000</b>	<b>711,0</b>
Пенсионное обеспечение	1001	711,0
<b>ФИЗИЧЕСКАЯ КУЛЬТУРА И СПОРТ</b>	<b>1100</b>	<b>97,5</b>
Физическая культура	1101	97,5

## **ДОЛЯ ИСПОЛНЕНИЯ РАСХОДОВ В РАМКАХ МУНЦИПАЛЬНЫХ ПРОГРАММ**





## ИСПОЛНЕНИЕ МУНИЦИПАЛЬНЫХ ПРОГРАММ тыс. руб.

"Развитие и поддержка малого и среднего предпринимательства в МО Иссадское сельское поселение"	4,4
"Развитие физической культуры и массового спорта на территории МО Иссадское сельское поселение"	97,5
"Развитие в сфере культуры на территории МО Иссадское сельское поселение"	5 055,3
«Формирование городской среды на территории муниципального образования Иссадское сельское поселение Волховского муниципального района Ленинградской области на 2018 – 2024 годы»	9 229,3
"Управление муниципальным имуществом и земельными ресурсами в МО Иссадское сельское поселение"	300,3
"Устойчивое развитие территории МО Иссадское сельское поселение Волховского муниципального района Ленинградской области"	5 936,4
"Развитие муниципальной службы в администрации МО Иссадское сельское поселение"	24,0
"Обеспечение безопасности жизнедеятельности населения, проживающего на территории МО Иссадское сельское поселение"	1 021,7
«Обеспечение устойчивого функционирования и развития коммунальной инфраструктуры и повышения энергетической эффективности на территории муниципального образования Иссадское сельское поселение Волховского муниципального района»	951,5
«Улучшение условий и охраны труда в администрации Иссадское сельское поселение Волховского муниципального района Ленинградской области"	35,6
"Формирование законопослушного поведения участников дорожного движения в муниципальном образовании Иссадское сельское поселение Волховского муниципального района Ленинградской области"	1,4
"Содействие в обеспечении жильем граждан на территории муниципального образования Иссадское сельское поселение"	350,0

# ФОРМИРОВАНИЕ КОМФОРТНОЙ ГОРОДСКОЙ СРЕДЫ общественная территория «Ляханинский парк»

ДО



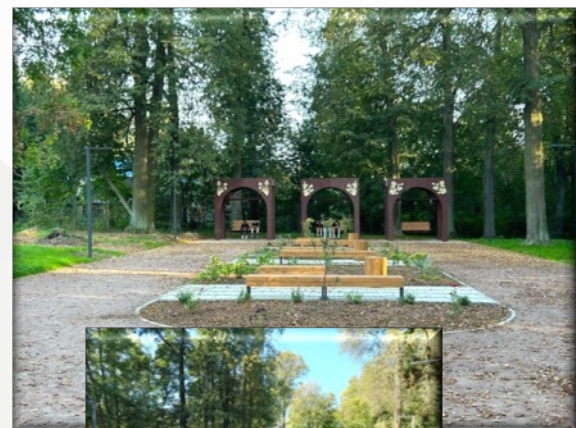
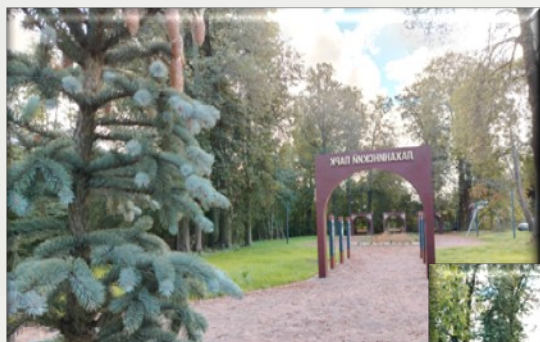
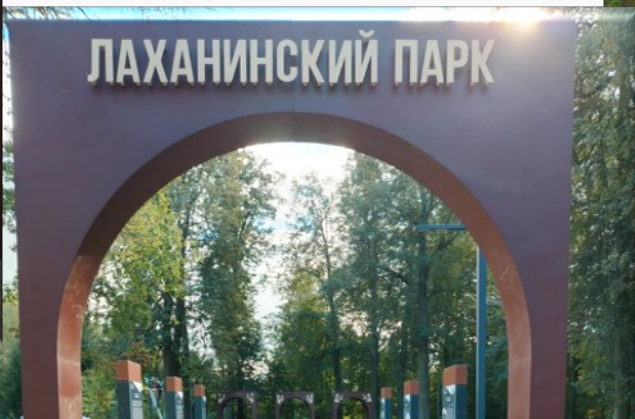
ФОРМИРОВАНИЕ  
КОМФОРТНОЙ  
ГОРОДСКОЙ СРЕДЫ



# ФОРМИРОВАНИЕ КОМФОРТНОЙ ГОРОДСКОЙ СРЕДЫ

общественная территория «Лаханинский парк»

**ПОСЛЕ**

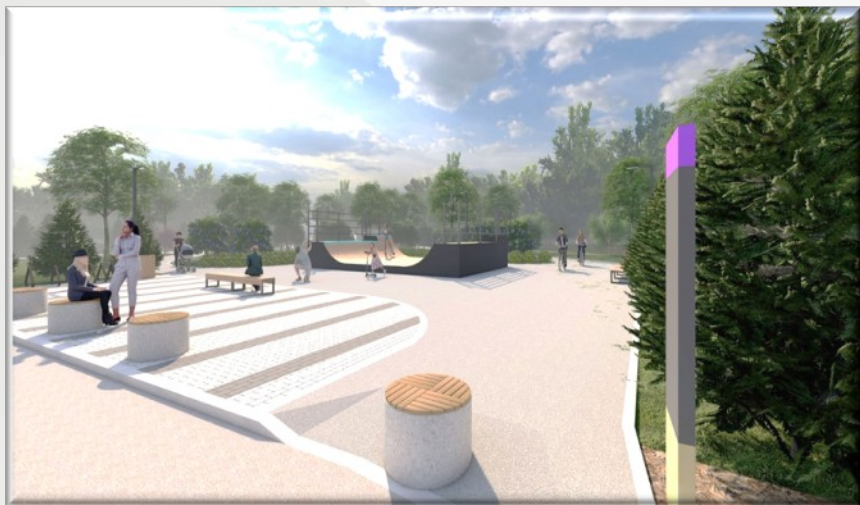


ФОРМИРОВАНИЕ  
КОМФОРТНОЙ  
ГОРОДСКОЙ СРЕДЫ

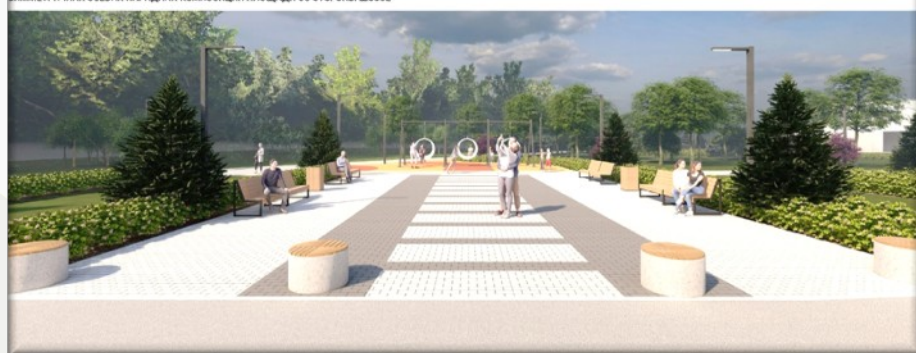


# ФОРМИРОВАНИЕ КОМФОРТНОЙ ГОРОДСКОЙ СРЕДЫ

## ДИЗАЙН ПРОЕКТ БЛАГОУСТРОЙСТВА ОБЩЕСТВЕННОЙ ТЕРРИТОРИИ «СКВЕР НА ЛЕСНОЙ»



СИММЕТРИЧНАЯ ОСЕВАЯ ПАРАДНАЯ КОМПОЗИЦИЯ ПЛОЩАДИ СО СТОРОНЫ ШОССЕ



# МУНИЦИПАЛЬНОЕ ИМУЩЕСТВО

В рамках муниципальной программы «Управление муниципальным имуществом и земельными ресурсами в МО Иссадское сельское поселение» израсходовано **300,3** тыс. руб.



постановка на кадастровый учет автомобильных дорог, земельных участков под автомобильными дорогами и многоквартирными домами, оплата за тепловую энергию по объектам муниципальной собственности



# НАЦИОНАЛЬНАЯ БЕЗОПАСНОСТЬ

Устройство пожарных резервуаров в д. Глядково и Немятово-2

**ДО**



**ПОСЛЕ**





# УСТОЙЧИВОЕ РАЗВИТИЕ ТЕРРИТОРИЙ ИССАДСКОГО ПОСЕЛЕНИЯ

В РАМКАХ ОБЛАСТНОГО ЗАКОНА 3-ОЗ ОБУСТРОЕН  
ДОСТУП К ОБЩЕСТВЕННОЙ ТЕРРИТОРИИ  
«ЛАХАНИНСКИЙ ПАРК»

ДО



ПОСЛЕ

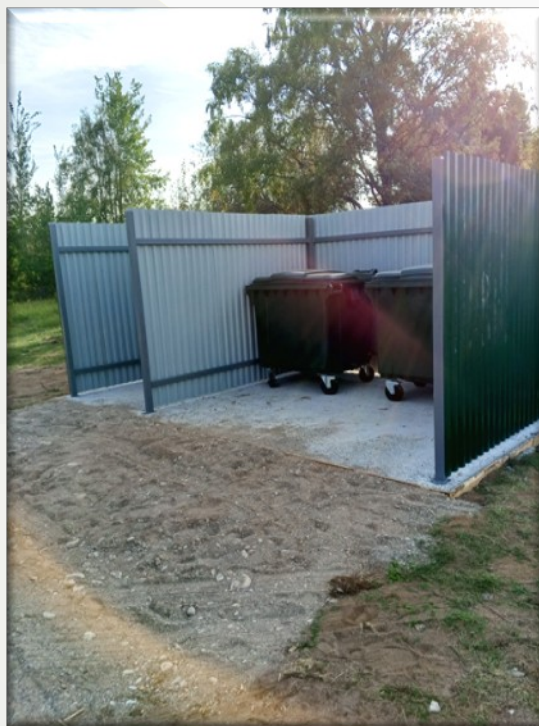




# УСТОЙЧИВОЕ РАЗВИТИЕ ТЕРРИТОРИЙ ИССАДСКОГО ПОСЕЛЕНИЯ

## УСТРОЙСТВО ПЛОЩАДОК ТКО

**10 ПЛОЩАДОК ТКО В 9-ти НАСЕЛЕННЫХ ПУНКТАХ**



# ЛИКВИДАЦИЯ НЕСАНКЦИОНИРОВАННЫХ СВАЛОК

## ДО

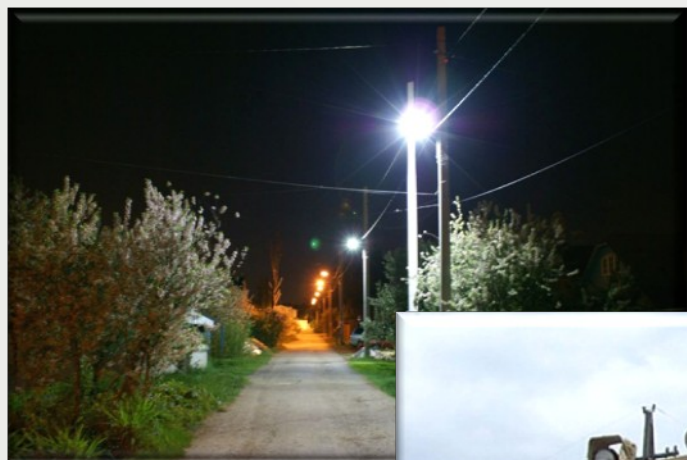




# ДОРОЖНЫЙ ФОНД

муниципальная программа

«Повышение безопасности дорожного движения на территории  
муниципального образования Иссадское сельское поселение Волховского  
муниципального района Ленинградской области»  
израсходовано **3374,6** тыс. руб.



# НАЦИОНАЛЬНАЯ БЕЗОПАСНОСТЬ

В рамках муниципальной программы МО Иссадское сельское поселение «Обеспечение безопасности жизнедеятельности населения, проживающего на территории МО Иссадское сельское поселение» израсходовано **1021,7** тыс. руб.



**МСОН на ул. Старосельская д. Иссад**  
и эксплуатационно-техническое  
обслуживание трех ТСО





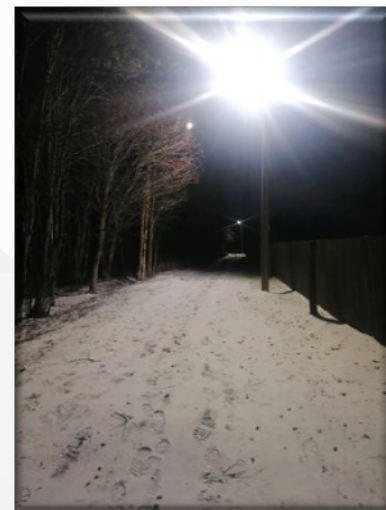
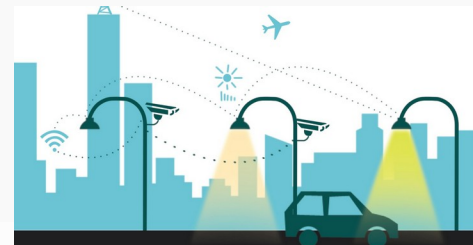
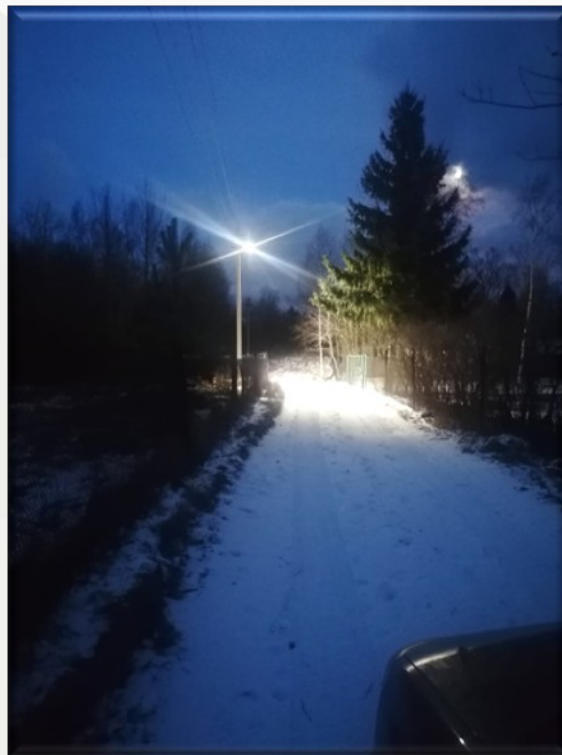
# КОММУНАЛЬНОЕ ХОЗЯЙСТВО

В рамках муниципальной программы «Обеспечение устойчивого функционирования и развития коммунальной инфраструктуры и повышения энергетической эффективности на территории муниципального образования Иссадское сельское поселение Волховского муниципального района»  
**израсходовано 951,5 тыс. руб.**

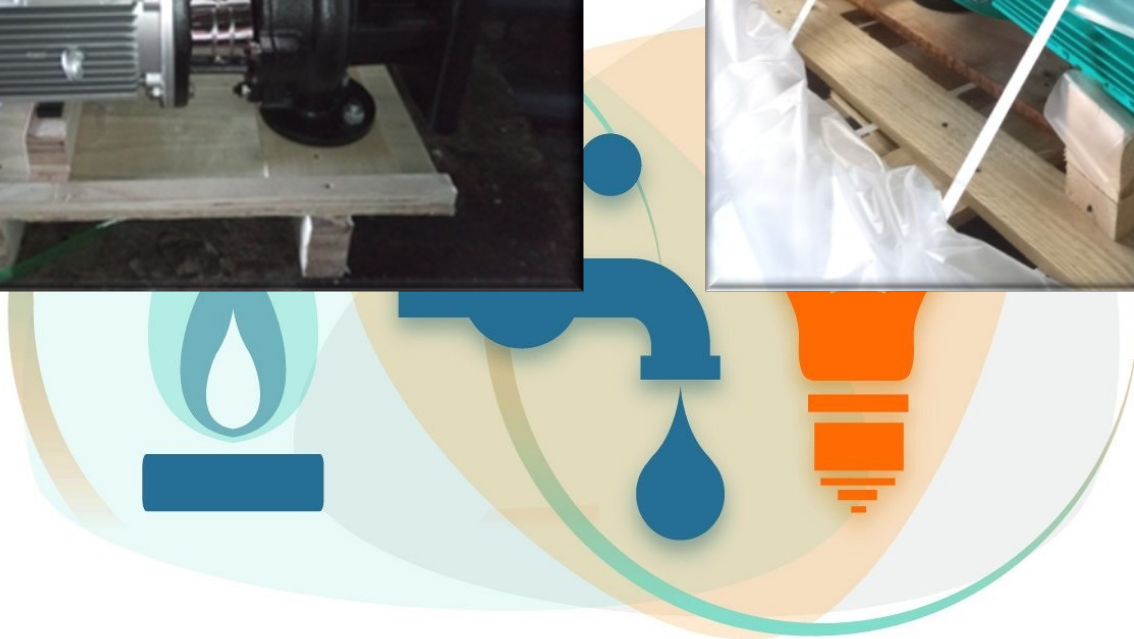
- техническое обслуживание муниципальной газораспределительной сети, расположенной в мкр. Южный д. Иссад;
- установка и замена светильников уличного освещения



# МОНТАЖ ПРОВОДА УЛИЧНОГО ОСВЕЩЕНИЯ И УСТАНОВКА СВЕТИЛЬНИКОВ в д. Глядково ул. Лесная



# ПРИБРЕТЕНИЕ НАСОСНОГО ОБОРУДОВАНИЯ НА ГАЗОВУЮ КОТЕЛЬНУЮ В Д. ИССАД УЛ. ЛЕСНАЯ Д.3





# ЖИЛИЩНАЯ ПОЛИТИКА

В рамках муниципальной программы «Содействие в обеспечении жильем граждан на территории муниципального образования Иссадское сельское поселение» проведены мероприятия по сносу аварийных МКД д. Юшково, ул. Новолодожская, д.45а, 46а

ДО



ПОСЛЕ





# РЕЗЕРВНЫЙ ФОНД

За счет средств резервного фонда проведены мероприятия:

- Техническое присоединение к электрическим сетям муниципальной системы оповещения населения
  - Снос аварийных МКД д. Юшково
- Экспертиза ПСД по ремонту кровли котельной в д. Иссад
  - Проведение местных выборов

Всего израсходовано  
средств резервного фонда **209,4** тыс. руб.

# СПАСИБО ЗА ВНИМАНИЕ!

Администрация  
муниципального образования Иссадское сельское поселение Волховского  
муниципального района Ленинградской области



**[issad-adm@mail.ru](mailto:issad-adm@mail.ru)**



**[иссад.рф](http://иссад.рф)**



**8-(81363)-35-146; 35-218**