



Разработчик:

Администрация муниципального образования
Иссадское сельское поселение Волховского муниципального района
Ленинградской области

**Утверждена решением Совета депутатов МО Иссадское сельское
поселение № 48 от 20 октября 2017 года**

**ПРОГРАММА КОМПЛЕКСНОГО РАЗВИТИЯ
СИСТЕМ КОММУНАЛЬНОЙ ИНФРАСТРУКТУРЫ
МУНИЦИПАЛЬНОГО ОБРАЗОВАНИЯ
ИССАДСКОЕ СЕЛЬСКОЕ ПОСЕЛЕНИЕ
ДО 2035 ГОДА**

2017 ГОД

Содержание	
Паспорт Программы.....	3
1. Общие положения.....	7
2. Характеристика существующего состояния коммунальной инфраструктуры муниципального образования Иссадское сельское поселение.....	10
2.1. Анализ существующего состояния систем теплоснабжения	10
2.2. Анализ существующего технического состояния системы электроснабжения	13
2.3. Краткий анализ существующего состояния систем газоснабжения	17
2.4. Анализ существующего технического состояния системы водоснабжения	15
2.5. Анализ существующего состояния системы водоотведения	17
2.6. Характеристика существующего состояния системы обращения с твердыми бытовыми отходами.....	20
2.7. Анализ приборного учета и энергоресурсосбережения у потребителей	27
3. Перспективы развития муниципального образования и прогноз спроса на коммунальные ресурсы.....	24
3.1. Прогноз демографического развития	25
3.2. Прогноз трудовой структуры населения	28
3.3. Развитие экономической базы	29
3.4. Развитие жилищного строительства.....	32
3.4. Развитие учреждений и предприятий обслуживания.....	35
3.6. Прогноз спроса на коммунальные ресурсы	42
4. Перечень мероприятий и целевые показатели развития коммунальной инфраструктуры.....	44
4.1. Программа инвестиционных проектов в газоснабжении	44
4.2. Программа инвестиционных проектов в электроснабжении	47
4.3. Программа инвестиционных проектов в водоснабжении.....	52
4.4. Программа инвестиционных проектов в водоотведении	56
4.5. Программа инвестиционных проектов в теплоснабжении	59
4.6. Обеспечение достижения целевых показателей	62
5. Анализ фактических и плановых расходов на финансирование инвестиционных проектов.....	68
5.1. Финансирование проектов в сфере водоснабжения.....	68
5.2. Финансирование проектов в сфере водоотведения.....	70
5.3. Финансирование проектов в сфере теплоснабжения	75
5.4. Финансирование проектов в сфере газоснабжения	77
6. Источники инвестиций и доступность программы для населения....	77
7. Управление и контроль за ходом реализации программы	79

ПАСПОРТ ПРОГРАММЫ

Наименование Программы:	Программа комплексного развития систем коммунальной инфраструктуры муниципального образования Иссадское сельское поселение на период до 2035 года
Основание для разработки Программы:	<ul style="list-style-type: none"> • Градостроительный кодекс Российской Федерации; • Федеральный закон «Об общих принципах организации местного самоуправления в Российской Федерации» №131-ФЗ от 06.10.2003 г.; • Постановление Правительства РФ от 14.06.2013 №502 «Об утверждении требований к программам комплексного развития систем коммунальной инфраструктуры поселений, городских округов»; • Федеральный закон «Об основах регулирования тарифов организаций коммунального комплекса» №210-ФЗ от 30.12.2004 г.; • Федеральный закон «О теплоснабжении» №190-ФЗ от 27.07.2010 г.; • Федеральный закон от 26.03.2003 №35-ФЗ «Об электроэнергетике»; • Концепция Федеральной целевой программы «Комплексная программа модернизации и реформирования жилищно-коммунального хозяйства на 2010-2023 годы», утвержденная распоряжением Правительства РФ от 02.02.2010 №102-р; • «Методические рекомендации по разработке программ комплексного развития систем коммунальной инфраструктуры муниципальных образований», утвержденные Приказом Министерства регионального развития РФ № 204 от 06.05.2011 г.; • Устав МО Иссадское сельское поселение Волховского муниципальный район Ленинградской области.
Заказчик Программы:	Администрация муниципального образования Иссадское сельское поселение
Разработчик Программы:	Администрация муниципального образования Иссадское сельское поселение

Цель Программы:	Целью Программы комплексного развития систем коммунальной инфраструктуры муниципального образования Иссадское сельское поселение является качественное и надежное обеспечение коммунальными услугами потребителей муниципального образования Иссадское сельское поселение, а также повышение качества жизни населения муниципального образования Иссадское сельское поселение за счет реализации мероприятий по развитию инженерной инфраструктуры сельского поселения
Задачи Программы:	<p>Основными задачами Программы являются:</p> <ul style="list-style-type: none"> • инженерно-техническая оптимизация систем коммунальной инфраструктуры муниципального образования Иссадское сельское поселение; • взаимосвязанное по срокам и объемам финансирования перспективное планирование развития систем коммунальной инфраструктуры муниципального образования Иссадское сельское поселение; • разработка мероприятий по комплексной реконструкции и модернизации систем коммунальной инфраструктуры муниципального образования Иссадское сельское поселение; • повышение надежности коммунальных систем и качества коммунальных услуг муниципального образования Иссадское сельское поселение; • совершенствование механизмов развития энергосбережения и повышение энергоэффективности коммунальной инфраструктуры муниципального образования Иссадское сельское поселение; • повышение инвестиционной привлекательности коммунальной инфраструктуры муниципального образования Иссадское сельское поселение; • обеспечение сбалансированности интересов субъектов коммунальной инфраструктуры и потребителей муниципального образования Иссадское сельское поселение
Важнейшие целевые показатели Программы (к 2035 году):	<p>Система теплоснабжения:</p> <ul style="list-style-type: none"> • аварийность системы теплоснабжения – 0 ед./км; • уровень потерь тепловой энергии при

	<p>транспортировке потребителям не более 8%;</p> <ul style="list-style-type: none"> • удельный вес сетей, нуждающихся в замене не более 15%; • обеспеченность приборами учета – 100 %. <p>Система водоснабжения:</p> <ul style="list-style-type: none"> • аварийность системы водоснабжения – 0 ед./км; • соответствие качества питьевой воды установленным требованиям на 100%; • уровень потерь в сетях - не более 10%; • обеспеченность приборами учета – 100 %; • сокращение эксплуатационных затрат на материалы и энергию на 10%. <p>Система водоотведения:</p> <ul style="list-style-type: none"> • аварийность системы водоотведения – 0 ед./км; • удельный вес сетей, нуждающихся в замене не более 5%; • соответствие качества сточных вод установленным требованиям на 100%; <p>Система электроснабжения:</p> <ul style="list-style-type: none"> • Снижение потерь электроэнергии в распределительных сетях – до 10%. <p>Система газоснабжения:</p> <ul style="list-style-type: none"> • обеспечение потребителей услугой газоснабжения. <p>Система утилизации и захоронения ТБО:</p> <ul style="list-style-type: none"> • обеспечение процесса сортировки ТБО в размере 100% от объемов образования отходов на территории сельского поселения; • сокращение объема захораниваемых ТБО на 10%.
Сроки и этапы реализации Программы:	Сроки реализации программы: 2017-2035 годы.
Объем и источники финансирования программы:	<p>Общий объем финансирования программных мероприятий за период 2017-2035 гг. составляет 18329,9 тыс. руб.</p> <p>К источникам финансирования программных мероприятий относятся:</p> <ul style="list-style-type: none"> • бюджет Ленинградской области; • бюджет Волховского муниципального района; • бюджет муниципального образования Иссадское сельское поселение;

	<ul style="list-style-type: none">• средства предприятий;• прочие источники финансирования
--	---

1. Общие положения

Программа комплексного развития систем коммунальной инфраструктуры муниципального образования Иссадское сельское поселение до 2035 г. (далее – Программа) разработана в соответствии с требованиями Градостроительного кодекса РФ, постановления Правительства РФ от 14.06.2013 № 502 «Об утверждении требований к программам комплексного развития систем коммунальной инфраструктуры поселений, городских округов». При разработке Программы принимаются следующие определения и понятия.

Программа комплексного развития систем коммунальной инфраструктуры поселения – документ, устанавливающий перечень мероприятий по строительству, реконструкции систем электро-, газо-, тепло-, водоснабжения и водоотведения, объектов, используемых для утилизации, обезвреживания и захоронения твердых бытовых отходов, которые предусмотрены соответственно схемами и программами развития единой национальной (общероссийской) электрической сети на долгосрочный период, генеральной схемой размещения объектов электроэнергетики, федеральной программой газификации, соответствующими межрегиональными, региональными программами газификации, схемами теплоснабжения, схемами водоснабжения и водоотведения, программами в области обращения с отходами.

Система коммунальной инфраструктуры – комплекс технологически связанных между собой объектов и инженерных сооружений, предназначенных для осуществления поставок товаров и оказания услуг в сферах электро-, газо-, тепло-, водоснабжения и водоотведения до точек подключения (технологического присоединения) к инженерным системам электро-, газо-, тепло-, водоснабжения и водоотведения объектов капитального строительства, а также объекты, используемые для утилизации, обезвреживания и захоронения твердых бытовых отходов.

Инвестиционная программа организации коммунального комплекса по развитию системы коммунальной инфраструктуры – программа финансирования строительства и (или) модернизации системы коммунальной инфраструктуры в целях реализации программы комплексного развития систем коммунальной инфраструктуры.

Ответственность за разработку Программы и ее утверждение закреплены за органами местного самоуправления. Инвестиционные программы организаций коммунального комплекса по развитию системы коммунальной инфраструктуры разрабатываются организациями коммунального комплекса, согласуются и представляются в орган регулирования или утверждается представительным органом муниципального образования.

На основании утвержденной Программы орган местного самоуправления может определять порядок и условия разработки производственных и инвестиционных программ организаций коммунального комплекса с учетом местных особенностей и муниципальных правовых актов. Программа является базовым документом для разработки инвестиционных и производственных программ организаций коммунального комплекса сельского поселения.

Утвержденная Программа является документом, на основании которого органы местного самоуправления и организации коммунального комплекса принимают решение о подготовке проектной документации на различные виды объектов капитального строительства (объекты производственного назначения – головные объекты систем коммунальной инфраструктуры и линейные объекты систем коммунальной инфраструктуры), о подготовке проектной документации в отношении отдельных этапов строительства, реконструкции и капитального ремонта перечисленных объектов капитального строительства.

Логика разработки Программы базируется на необходимости достижения целевых уровней индикаторов состояния коммунальной инфраструктуры муниципального образования Иссадское сельское поселение, которые одновременно являются индикаторами выполнения производственных и инвестиционных программ организациями коммунального комплекса при соблюдении ограничений по финансовой нагрузке на семейные и местный бюджет, то есть при обеспечении не только технической, но и экономической доступности коммунальных услуг для потребителей сельского поселения. Коммунальные системы являются масштабными и капиталоемкими хозяйственными сферами. Отсюда достижение существенных изменений параметров их функционирования за ограниченный интервал времени затруднительно. В виду этого Программа рассматривается на длительном временном интервале – до 2035 года и подразумевает двухэтапную процедуру реализации в соответствии со сроками, обозначенными в проекте генерального плана развития муниципального образования Иссадское сельское поселение и в схеме территориального планирования муниципального образования Иссадское сельское поселение Волховского муниципального района Ленинградской области.

Целью разработки Программы является обеспечение надежности, качества и эффективности работы коммунального комплекса в соответствии с планируемыми потребностями развития муниципального образования Иссадское сельское поселение на период 2017–2035 гг., а также повышение качества жизни населения муниципального образования Иссадское сельское поселение за счет реализации мероприятий по развитию инженерной инфраструктуры сельского поселения.

Программа представляет собой увязанный по задачам, ресурсам и срокам осуществления перечень мероприятий, направленных на обеспечение

функционирования и развития коммунальной инфраструктуры муниципального образования Иссадское сельское поселение.

Основными задачами Программы являются:

- инженерно-техническая оптимизация систем коммунальной инфраструктуры муниципального образования Иссадское сельское поселение;

- взаимоувязанное по срокам и объемам финансирования перспективное планирование развития систем коммунальной инфраструктуры муниципального образования Иссадское сельское поселение;

- разработка мероприятий по комплексной реконструкции и модернизации систем коммунальной инфраструктуры муниципального образования Иссадское сельское поселение;

- повышение надежности коммунальных систем и качества коммунальных услуг муниципального образования Иссадское сельское поселение;

- совершенствование механизмов развития энергосбережения и повышение энергоэффективности коммунальной инфраструктуры муниципального образования Иссадское сельское поселение;

- повышение инвестиционной привлекательности коммунальной инфраструктуры муниципального образования Иссадское сельское поселение;

- обеспечение сбалансированности интересов субъектов коммунальной инфраструктуры и потребителей муниципального образования Иссадское сельское поселение.

Формирование и реализация Программы базируется на следующих принципах:

- целевом – мероприятия и решения Программы должны обеспечивать достижение поставленных целей;

- системности – рассмотрение всех субъектов коммунальной инфраструктуры муниципального образования Иссадское сельское поселение как единой системы с учетом взаимного влияния всех элементов Программы друг на друга;

- комплексности – формирование Программы в увязке с различными целевыми программами (областными, муниципальными, предприятий и организаций), реализуемыми на территории муниципального образования Иссадское сельское поселение.

Программа разработана в соответствии со следующими нормативно-правовыми актами и документами:

- федеральным законом от 21.07.2007 №185-ФЗ «О Фонде содействия реформированию жилищно-коммунального хозяйства»;

- постановлением Правительства РФ от 14.06.2013 №502 «Об утверждении требований к программам комплексного развития систем коммунальной инфраструктуры поселений, городских округов»;
- указом Президента Российской Федерации от 04.06.2008 №889 «О некоторых мерах по повышению энергетической и экологической эффективности российской экономики»;
- постановлением Правительства РФ от 09.06.2007 №360 «Об утверждении правил заключения и исполнения публичных договоров о подключении к системам коммунальной инфраструктуры»;
- постановлением Правительства РФ от 23.07.2007 №464 «Правила финансирования инвестиционных программ коммунального комплекса – производителей товаров и услуг в сфере электро- и (или) теплоснабжения»;
- постановлением Правительства РФ от 14.07.2008 №520 «Об основах ценообразования и порядке регулирования тарифов, надбавок и предельных индексов в сфере деятельности организаций коммунального комплекса»;
- постановлением Правительства РФ от 06.05.2011 №354 «О предоставлении коммунальных услуг собственникам и пользователям помещений в многоквартирных домах и жилых домов»;
- постановлением Правительства РФ от 27.08.2012 №857 «Об особенностях применения в 2012-2014 годах правил предоставления коммунальных услуг собственникам и пользователям помещений в многоквартирных домах и жилых домов»;
- приказом Министерства регионального развития РФ от 14.04.2008 №48 «Об утверждении Методики проведения мониторинга выполнения производственных и инвестиционных программ организаций коммунального комплекса»;
- приказом Министерства регионального развития РФ от 10.07.2007 №45, содержащего методические рекомендации по разработке инвестиционных программ организаций коммунального комплекса и методические рекомендации по разработке производственных программ организаций коммунального комплекса;
- долгосрочными целевыми программами, реализуемыми на территории Ленинградской области.

2. Характеристика существующего состояния коммунальной инфраструктуры муниципального образования Иссадское сельское поселение

2.1. Анализ существующего состояния систем теплоснабжения

Теплоснабжение объектов жилищного хозяйства и социальной сферы дер. Исад обеспечивается 2-мя муниципальными котельными – 1 на природном сетевом газе, 1 на дизельном топливе. В дер. Немятово-2 и дер. Юшково муниципальные котельные отсутствуют.

Общая мощность муниципальных котельных в дер. Иссад – 4,88 Гкал/час – основные характеристики котельных представлены в таблице 2.1.1

В 2012 г. муниципальными котельными было выработано 5,68 тыс. Гкал тепловой энергии, в том числе газовой котельной – 5,2 тыс. Гкал, дизельной – 0,48. Полезный отпуск тепловой энергии всем потребителям в натуральном выражении составил 5,12 тыс. Гкал.

Таблица 2.1.1 Централизованные источники теплоснабжения дер. Иссад (муниципальные котельные)

№ п/п	Местоположение	Вид топлива	Мощность (Гкал/час)	% износа
1.	дер. Иссад, ул. Лесная д. 3	сетевой природный газ	4,3	64
2.	дер. Иссад, на территории ЛТЦ-4	дизельное топливо	0,58	98

Централизованное теплоснабжение в дер. Немятово-2 и дер. Юшково отсутствует. Горячее водоснабжение в поселении отсутствует.

На территории ООО «ПЗ «Новоладожский» имеется ведомственная система теплоснабжения.

В соответствии с паспортом Иссадского сельского поселения общая протяжённость муниципальных тепловых сетей в дер. Иссад в двухтрубном исчислении составляет 5 км, в том числе 4,2 км от газовой котельной, 0,8 км от дизельной котельной. Часть сетей теплоснабжения имеют высокий процент износа, нуждаются в замене (780 м).

Основными потребителями централизованного теплоснабжения являются административные здания, многоквартирные дома и общественные здания и сооружения.

Отопление индивидуальной жилой застройки осуществляется при помощи печного отопления, и в некоторых случаях электроснабжения и индивидуальных котлов на жидком и твердом топливе.

Выводы:

– из трех населенных пунктов, применительно к которым разрабатывается проект генерального плана, система централизованного теплоснабжения имеется только в дер. Иссад. В дер. Немятово-2 и дер. Юшково котельные отсутствуют, население использует децентрализованное – от автономных источников, находящихся в личной собственности граждан, электрическое и печное отопление;

– КОС, ВОС и тепловые сети дер. Иссад нуждаются в реконструкции.

В настоящее время на территории Иссадское сельского поселения в сфере теплоснабжения осуществляет свою деятельность одна организация – ООО «Леноблтеплоснаб». Данная организация эксплуатирует на праве аренды тепловые сети и источники тепловой энергии, являющиеся

собственностью администрации. Функциональная схема централизованного теплоснабжения представлена на рисунке 1.

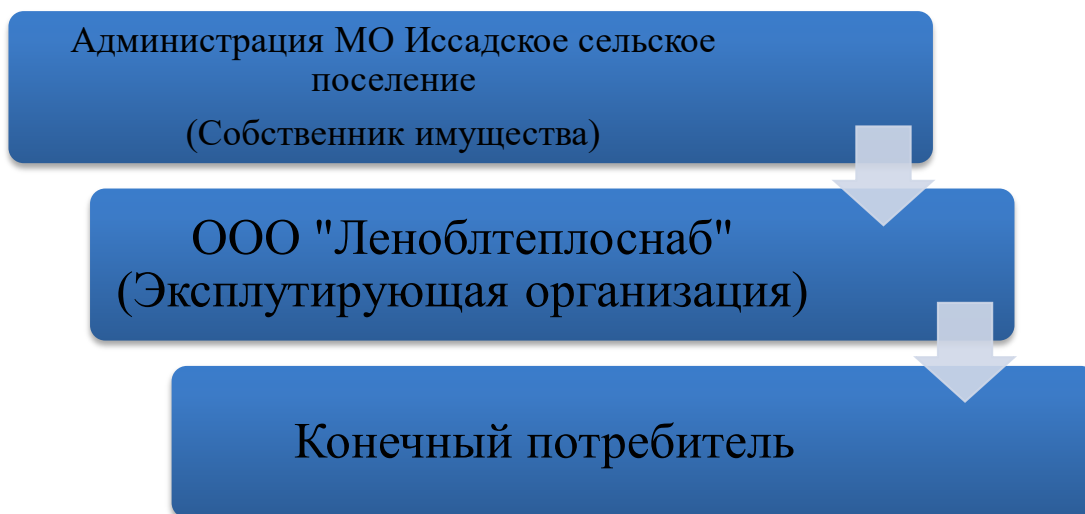


Рисунок 1. Функциональная схема централизованного теплоснабжения МО Иссадское сельское поселение

2.2. Анализ существующего технического состояния системы электроснабжения

Электроснабжение потребителей Иссадское сельского поселения Волховского муниципального района в настоящее время осуществляется от системы АО "Петербургская сбытовая компания". Предусматривается размещение на территории Иссадское сельского поселения индивидуального жилищного строительства, объектов дачного некоммерческого партнерства, садоводческих некоммерческих товариществ и рекреации.

На территории Иссадского сельского поселения расположена ПС 35/10 кВ № 24 «Бабино» с двумя трансформаторами по 6,3 МВ•А.

Источниками питания сети 10 кВ на территории Иссадского сельского поселения являются ПС 35/10 кВ № 24 «Бабино» и ПС 110/35/10 кВ № 227 «Новая Ладога» (с двумя трансформаторами по 16 МВ•А, расположена на территории Новолadoжского городского поселения).

Электрические подстанции напряжением 110 кВ и выше отсутствуют.

Общая установленная мощность трансформаторов ПС № 24 составляет 12,6 МВ•А, загрузка трансформаторов в нормальном режиме – 1,18 МВ•А.

По территории поселения проходят ЛЭП 220, 110, 35 кВ:

- 2 ВЛ 220 кВ ПС № 28 «Колпинская» – ПС № 37 «Сясь»;
- ВЛ 110 кВ ПС № 226 «Кисельня» – ПС № 393 «Волхов»;
- ВЛ 110 кВ ПС 226 «Кисельня» – ПС № 37 «Сясь»;
- ВЛ 110 кВ ПС № 37 «Сясь» – ПС № 393 «Волхов»;
- ВЛ 110 кВ ПС № 37 «Сясь» – ГЭС-6;

- ВЛ 110 кВ ПС № 227 «Новая Ладога» – ВЛ 110 кВ ПС 226 «Кисельня» – ПС № 37 «Сясь»;
- ВЛ 110 кВ ПС № 227 «Новая Ладога» – ВЛ 110 кВ ПС 226 «Кисельня» – ПС № 37 «Сясь»;
- ВЛ 35 кВ ПС № 24 «Бабино» – ПС № 227 «Новая Ладога»;
- ВЛ 35 кВ ПС № 24 «Бабино» – ПС № 37 «Сясь».

Указанные линии электропередач не входят в границы населенных пунктов дер. Иссад, дер. Немятово-2, дер. Юшково, применительно к которым разрабатывается проект генерального плана.

По данным администрации Иссадского сельского поселения протяженность воздушных линий электропередач 10 кВ в поселении составляет 81 км, кабельные линии отсутствуют. Количество подстанций 10/0,4 кВ – 39 шт., суммарная номинальная мощность трансформаторов подстанций 10/0,4 кВ – 8500 кВ•А.

Передача электрической энергии осуществляется по воздушным линиям электропередачи напряжением 10 и 0,4 кВ.

ТП 10/0,4 кВ и ВЛ 10 кВ в границах территории планирования дер. Иссад, дер. Немятово-2 и дер. Юшково отображены на картах в составе проекта генерального плана и материалов по обоснованию. Линии ЛЭП 0,4 кВ на картах не отображены.

2.3. Краткий анализ существующего состояния систем газоснабжения

На территории Иссадского сельского поселения сетевым природным газом газифицированы 2 населенных пункта – дер. Иссад и дер. Поляша.

Газоснабжение осуществляется по межпоселковому газопроводу от ГРС «Волхов-1» (на территории Волховского городского поселения).

Технические характеристики ГРС «Волхов-1» представлены в таблице 2.3.1.

Таблица 2.3.1. Технические характеристики ГРС «Волхов-1»

Наименование ГРС	Год ввода в эксплуатацию	На чьем балансе ГРС	Рпроект, МПа		Ррабочее, МПа		Q проект, тыс. м ³ /ч	Q факт, тыс. м ³ /ч
			на входе	на выходе	на входе	на выходе		
Магистральный газопровод Грязовец – Ленинград I								
Волхов-1	1990	Газпром	5,5	0,6/1,2	5,22	0,3/0,3	89,0	6,694

В дер. Иссад и дер. Поляша природным сетевым газом газифицировано 353 квартиры.

Показатели по потреблению сетевого природного газа в Иссадском сельском поселении приведены в таблице 2.3.2 по данным ЗАО «Газпром Межрегионгаз Санкт-Петербург».

Таблица 2.3.2. Сведения об объемах потребления сетевого природного газа в Иссадском сельском поселении в 2012–2013 гг.

№ п/п	Потребители сетевого природного газа	Объем потребления, м ³	
		2012 г.	2013 г.
1.	Теплоснабжающие организации (котельные)	792807	748413
2.	Население	159982,4	148953,56
3.	Производственные предприятия	-	-
	Всего:	952789,4	897366,56

Протяженность межпоселкового газопровода в дер. Иссад – 1,15 км, внутрипоселкового распределительного газопровода – 1,7 км.

Сжиженный газ

По сведениям ООО «ЛОГазинвест» в границах территории планирования отсутствует централизованная система газоснабжения сжиженным газом. Поставка емкостного сжиженного газа населению не производится.

Среднегодовое количество потребителей баллонного газа с доставкой составляет 150 чел.

Поставщиком природного газа на территорию МО Иссадское сельское поселение является АО «Газпром Межрегионгаз Санкт-Петербург», принадлежащий ПАО «Газпром».

Транспортировку природного газа по арендованному у ПАО «Газпром Трансгаз СПб» газопроводу высокого давления от г. Волхов осуществляет Волховский филиал «Газпром газораспределение Ленинградская область» г. Тосно.

Техническое обслуживание и текущий ремонт газопровода в д. Иссад, мкр. Южный осуществляет АО «Газпром газораспределение Ленинградская область филиал АО газораспределение Ленинградская область г. Тосно»

ГРС «Морозово – Волхов-1» принадлежит ОАО «Газпром Трансгаз СПб».

В деревне Поляша три участка газопровода и газорегуляторный пункт принадлежат ООО «Мебиус». Обслуживание по договору осуществляет Волховский участок газоснабжения.

Семь участков газопровода и один газорегуляторный пункт (из трёх) для централизованного газоснабжения коттеджной застройки деревни Иссад (мкр. Южный) принадлежат Волховскому МР, и переданы по договору безвозмездного пользования № 2273 от 21 июля 2010 года Администрации МО Иссадское сельское поселение Волховского муниципального района Ленинградской области. Два газорегуляторных пункта (их трёх) принадлежат

Лентрангазу Обслуживание по договору осуществляет Сясьстройский участок газоснабжения.

Два подводящих газопровода высокого давления к деревне Иссад длиной 2,54 км принадлежат Лентрангазу. Обслуживание участка газопровода длиной 2,4 км осуществляет Волховский участок газоснабжения, длиной 0,154 км – Сясьстройский участок газоснабжения.

Через территорию Иссадского сельского поселения проходит подводящий газопровод Волхов - Старая Ладога – Новая Ладога - Кисельня-Иссад протяженностью 33141,30 м, кад.№ 47100000000:14518, принадлежащий ОАО «Газпром газораспределение Ленинградская область».

От данного газопровода проведен подводящий газопровод межпоселковый до пос.Речников протяженностью 1972м, кад.№ 47100000000:23696, принадлежащий ОАО «Газпром газораспределение Ленинградская область». Обслуживание по договору осуществляет Сясьстройский участок газоснабжения.

2.4. Анализ существующего технического состояния системы водоснабжения

В дер. Иссад организована централизованная система хозяйственно-питьевого водоснабжения от поверхностного водозабора на р. Волхов. Водоснабжением обеспечивается часть жилой застройки в центральной части дер. Иссад, объекты социальной инфраструктуры и производственная площадка ООО «ПЗ «Новоладожский».

В дер. Нямятово-2 и дер. Юшково централизованное водоснабжение отсутствует. В деревнях имеются общественные колодцы.

Собственник водозаборных сооружений и сетей водоснабжения дер. Иссад – ООО «ПЗ «Новоладожский».

В состав водозаборных сооружений входят:

- водозахватный оголовок, установленный на расстоянии 20 м от берега;
- береговой водоприемный колодец, совмещенный со станцией первого подъема (2 насоса мощностью 50 м³/час);
- два заглубленных в землю песчаных фильтра механической очистки;
- два подземных резервуара чистой воды объемом 100 и 250 м³, где производится обеззараживание воды (хлор);
- насосная станция второго подъема.

Очистка воды производится на водоочистных сооружениях (ВОС), откуда вода подается по магистральному водоводу диаметром 150 мм до производственной площадки ООО «ПЗ «Новоладожский» – таблица 2.4.1.

Таблица 2.4.1. Сведения о водозаборах на территории дер. Иссад

Населенный	Источник	Количество	Мощность водозаборных
------------	----------	------------	-----------------------

пункт	водоснабжения	водозаборов	сооружений, тыс. м ³ в сутки
дер. Иссад	р. Волхов	1	0,6

Сведения об объемах водопотребления в дер. Иссад в 2013 г. приведены в таблице 2.4.2.

Таблица 2.4.2. Сведения об объемах водопотребления в дер. Иссад

Участок	Система холодного водоснабжения, м ³ /год				Нужды котельной, м ³ /год	Всего, м ³ /год
	население	социальная сфера	производство ¹	баня		
дер. Иссад	35 261,92	640,68	347,21	390,96	469	37 109,77

Объемы водопотребления населением составили в 2013 г. 35,26 тыс. м³/год. Среднесуточное потребление воды – 101,67 м³/сут. (в том числе по коммунально-бытовым потребителям – 100,71 м³/сут.) – 96,18 л/сут. на чел. (в том числе по коммунально-бытовым потребителям – 95,3 л/сут. на чел.).

Горячее водоснабжение в дер. Иссад отсутствует.

В соответствии с паспортом Иссадского сельского поселения общая протяженность сетей водоснабжения – 3,95 км. Диаметры трубопровода от 50 до 150 мм, основной материал – чугун, износ сетей – 80 %.²

В соответствии с данными Роспотребнадзора система водоснабжения дер. Иссад не имеет полного цикла очистки, отсутствует процесс коагуляции. Органолептические показатели и содержание железа в воде не укладываются в нормативы.

Согласно лабораторным исследованиям ФБУЗ «Центр гигиены и эпидемиологии в Ленинградской области», проведенным в 2013 г., пробы воды по микробиологическим показателям не соответствуют требованиям СанПиН 2.1.5.980-00 по наличию ОКБ и ТКБ. Пробы по показателям цветность, окисляемость не соответствуют требованиям СанПиН 2.1.4.1074-01.

В 2012 г. выполнен проект зон санитарной охраны поверхностного водозабора и водоводов.

Выводы:

– из трех населенных пунктов, применительно к которым разрабатывается проект генерального плана, система централизованного водоснабжения имеется только в дер. Иссад. В дер. Нямятово-2 и дер.

¹ Не учтены объемы водопотребления ООО «ПЗ «Новоладожский» – сведения по водопотреблению указанного предприятия отсутствуют.

² Сведения приведены по данным проекта системы водоснабжения, разработанного в 2014 г. по заказу администрации Иссадского сельского поселения ООО «Янэнерго»

Юшково имеются общественные колодцы;

– горячее водоснабжение в населенных пунктах отсутствует;

– собственник водозаборных сооружений и сетей водоснабжения дер.

Иссад – ООО «ПЗ «Новолодожский», система водоснабжения не имеет полного цикла очистки, требуется реконструкция водозабора и сетей водоснабжения.

Поставщиками воды (холодное водоснабжение, далее ХВС) на территории МО Иссадское сельское поселение является ГУП ЛО «Волховский Водоканал» (см. рисунок 2). Объекты и сети водоснабжения расположенные на территории МО Иссадское сельское поселение согласно Распоряжения № 17-р от 31.01.2017 года являются собственностью Ленинградской области и находятся в оперативном управлении у эксплуатирующей организации.

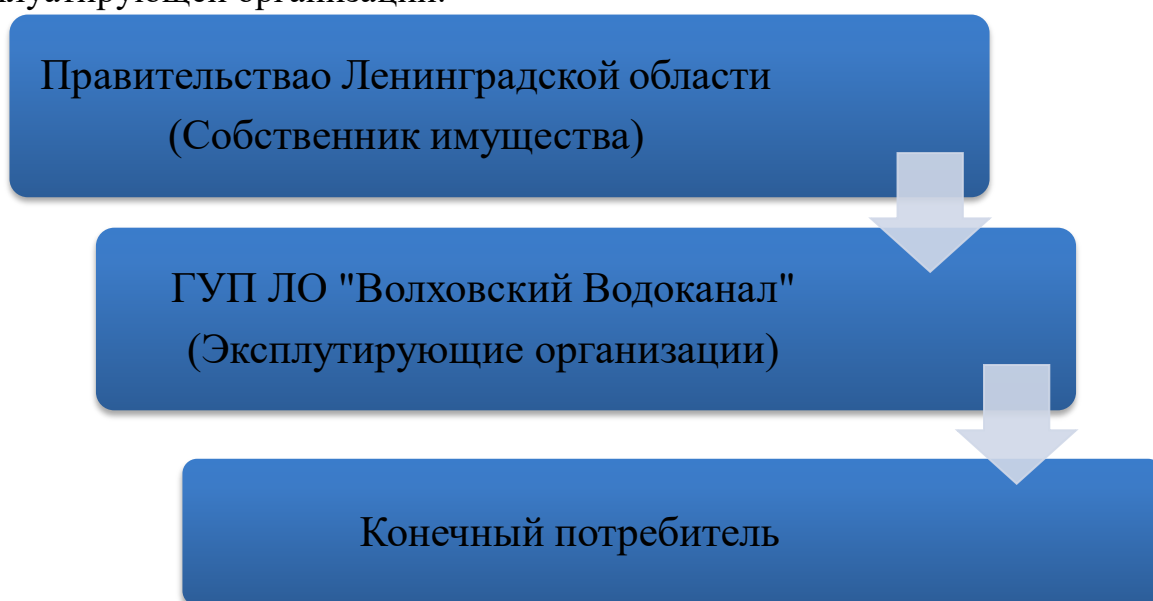


Рисунок 2. Структура системы водоснабжения МО «Иссадское сельское поселение»

ГУП ЛО «Волховский Водоканал» является ресурсоснабжающей организацией Волховского муниципального района Ленинградской области, обеспечивающими коммунальными ресурсами (питьевой водой) потребителей, среди которых важнейшие социальные объекты (школы, детские сады, больницы), предприятия и учреждения, население.

Тарифное регулирование на уровне субъекта Российской Федерации осуществляет уполномоченный орган – Государственный комитет по ценам и тарифам Ленинградской области. Федеральная служба по тарифам по решению Правительства Российской Федерации устанавливает предельные индексы максимально возможного изменения тарифов на услуги организации коммунального комплекса (в среднем по субъектам Российской Федерации).

2.5. Анализ существующего состояния системы водоотведения

На территории Иссадского сельского поселения централизованной системой канализации обеспечена часть жилой и производственной застройки дер. Иссад.

В дер. Нямятово-2 и дер. Юшково централизованная система канализации отсутствует, жидкие отходы неблагоустроенного жилищного фонда накапливаются в выгребных ямах и вывозятся по заявкам в приемные колодцы КОС дер. Иссад.

Водоотведение от благоустроенной части дер. Иссад и объектов ООО «ПЗ «Новоладожский» осуществляется на канализационные очистные сооружения, расположенные к востоку от дер. Иссад. В деревне имеется КНС, расположенная в отдельном здании.

Характеристики канализационных очистных сооружений дер. Иссад представлены в таблице 2.5.1.

Таблица 2.5.1. Данные по канализационным очистным сооружениям дер. Иссад

Местоположение очистных сооружений	Вид очистки	Мощность КОС, м ³ /сут.	Год постройки/реконструкции	Сброс сточных вод
Вблизи дер. Иссад	биологическая	400	1978	руч. Поповка

После очистки на КОС вода из контактного резервуара по трубе диаметром 150 мм и длиной 150 м сбрасывается в руч. Поповка под поверхность воды (глубинный сброс).

В 2013 г. фактический пропуск сточных вод через очистные сооружения составил 40,62 тыс. м³. По данным ОАО «Волховский ЖКК» сточные воды являются недостаточно очищенными.

Таблица 2.5.2. Сведения об объемах водоотведения в дер. Иссад по данным ОАО «Волховский ЖКК» за 2012 г.

Населенный пункт	Объем водоотведения по группам потребителей, м ³ /год				Всего, м ³ /год	Объем водоотведения среднесуточный, м ³ /сут.
	население	социальная сфера	производство	баня		
Дер. Иссад	34 294,49	640,68	5 299,21	390,96	40 625,34	111,3

Объемы водоотведения по группе потребителей «производство» существенно выше объемов водопотребления по той причине, что в ОАО «Волховский ЖКК» отсутствуют сведения об объеме водопотребления по ООО «ПЗ «Новоладожский».

В соответствии с данными паспорта Иссадского сельского поселения протяженность сетей канализации дер. Иссад – 3 км. Материал труб – чугун, керамика, диаметр труб – 100–200 мм. Износ сетей – 80 %.

Основные проблемы в сфере водоотведения:

– высокий процент износа сетей водоотведения, а также оборудования канализационных очистных сооружений, канализационных насосных станций;

– сточные воды недостаточно очищенные, не соответствуют требованиям санитарных правил и норм.

Дождевая канализация

Дождевые воды с территории дер. Иссад, дер. Немятово-2 и дер. Юшково отводятся по рельефу. Дождевые воды с территории фермы КРС отводятся в жижеборник с последующим вывозом на КОС по договору.

Выводы:

– из трех населенных пунктов, применительно к которым разрабатывается проект генерального плана, система централизованной канализации имеется только в дер. Иссад. В дер. Немятово-2 и дер. Юшково жидкие отходы накапливаются в выгребных ямах и вывозятся по заявкам в приемные колодцы КОС дер. Иссад;

– канализационные очистные сооружения 1978 года постройки, требуют реконструкции.

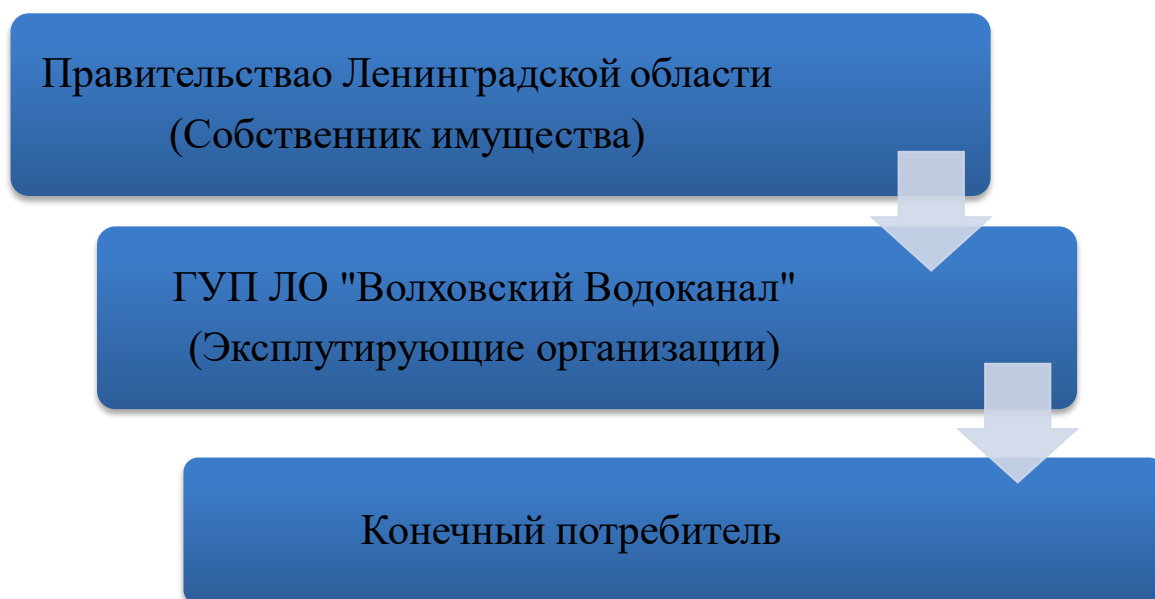


Рисунок 3. Структура системы водоотведения МО «Иссадское сельское поселение»

ГУП ЛО «Волховский Водоканал» является ресурсоснабжающей организацией Волховского муниципального района Ленинградской области, обеспечивающими коммунальными ресурсами (водоотведение) потребителей, среди которых важнейшие социальные объекты (школы, детские сады, больницы), предприятия и учреждения, население.

Тарифное регулирование на уровне субъекта Российской Федерации осуществляет уполномоченный орган – Государственный комитет по ценам и тарифам Ленинградской области. Федеральная служба по тарифам по

решению Правительства Российской Федерации устанавливает предельные индексы максимально возможного изменения тарифов на услуги организации коммунального комплекса (в среднем по субъектам Российской Федерации).

2.6. Характеристика существующего состояния системы обращения с твердыми бытовыми отходами

В настоящее время утилизация бытовых отходов является острой проблемой не только для территории Иссадского сельского поселения, но и для Волховского муниципального района в целом.

Система сбора и вывоза ТБО.

На территорию Иссадского сельского поселения разработана и утверждена в 2009 году генеральная схема санитарной очистки территории (разработчик – ОАО «Центр благоустройства и обращения с отходами»).

Обслуживание по сбору и вывозу мусора от населения и юридических лиц в деревне Иссад, деревни Юшково осуществляет ООО «Сясьтранс», в деревне Нямятово-2 осуществляет ООО «Авто-Беркут».

В настоящее время отсутствует единая система учёта и контроля над потоками бытовых отходов.

Система сбора и вывоза бытовых отходов от населения, проживающего в благоустроенном фонде – контейнерная, периодичность вывоза – 4 раза в неделю. В дер. Иссад установлено 6 контейнеров объёмом 0,75 м³. В деревне Юшково установлена контейнерная площадка, периодичность вывоза – 2 раза в неделю, установлено 4 контейнера объёмом 0,75 м³. В деревне Нямятово-2 установлены 2 контейнерные площадки, на кладбище установлено 2 контейнера объёмом 0,75 м³, на территории многоквартирных жилых домов на контейнерной площадке установлено 4 контейнера объёмом 0,75 м³, периодичность вывоза – 2 раза в неделю.

Система сбора и вывоза крупногабаритных отходов

Сбор и вывоз крупногабаритных отходов от населения не производится, осуществляется самостоятельно жителями по мере накопления.

Уборка территории

Для механизированной зимней уборки используется модель машины ЭО-2621В с навесным оборудованием (ковш, отвал). Ручная уборка дворовых территорий производится дворниками в количестве 3 человек. Применяемые противогололедные материалы – песок (ежегодно 12 тонн).

Снегосвалки на территории дер. Иссад, дер. Нямятово-2 и дер. Юшково отсутствуют.

Сбор и вывоз жидких бытовых отходов

Жители дер. Иссад частично обеспечены централизованной системой водоотведения. Жидкие отходы от канализованного жилищного фонда

поступают через централизованную канализацию на комплекс очистных сооружений ОАО «Волховский жилищно-коммунальный комбинат».

Жидкие отходы неблагоустроенного жилищного фонда накапливаются в выгребных ямах и впоследствии вывозятся по заявкам машиной на базе ГАЗ 330900 1995 г. выпуска. Вывоз производится в приемные колодцы КОС дер. Иссад.

Отходы государственных учреждений, иных организаций и объединений

Организации, в процессе деятельности которых образуются отходы, обязаны осуществлять сбор отходов с предварительным разделением на составляющие компоненты. Организации имеют возможность заключать договоры со специализированными предприятиями по вывозу ТБО.

Медицинские отходы на территории поселения образуются в фельдшерско-акушерском пункте и в санатории, а также в медицинских кабинетах детских дошкольных учреждений, школе.

Биологические и химические отходы

В соответствии с данными ГБУ Ленинградской области «Станция по борьбе с болезнями животных Волховского и Киришского районов» (письмо от 08.10.2013 № 568) на территории фермы КРС вблизи дер. Иссад до 2010 г. имелась приспособленная яма для утилизации биологических отходов (яма Беккари), в 2010 г. яма законсервирована.

На прилегающей территории дер. Иссад расположена площадка ООО «ПЗ «Новоладожский», на которой имеется санитарно-убойный цех с крематором, где в настоящее время производится сжигание биологических отходов.

Сведения об опасных химических и токсичных отходах отсутствуют.

2.7 Анализ приборного учета и энергоресурсосбережения у потребителей

В соответствии с Федеральным законом Российской Федерации от 23 ноября 2009 г. №261-ФЗ «Об энергосбережении и о повышении энергетической эффективности и о внесении изменений в отдельные законодательные акты Российской Федерации» и Приказом Министерства регионального развития Российской Федерации от 6 мая 2011 года № 204 «О разработке программ комплексного развития систем коммунальной инфраструктуры муниципальных образований» администрация МО Иссадское сельское поселение в целях экономии потребляемых водных ресурсов осуществляет мероприятия по оснащению приборами учёта воды всех объектов бюджетной сферы и других предприятий и организаций.

В настоящее время достаточно остро стоит проблема повышения эффективности использования энергетических ресурсов. В связи с резким удорожанием стоимости энергоресурсов значительно увеличилась доля затрат на энергетические ресурсы.

Существующие тарифы на энергоресурсы, а также нормативные объемы потребления, учитываемые при заключении договоров с энергоснабжающими организациями, не всегда являются экономически обоснованными из-за отсутствия независимого энергоаудита. Результаты выборочных обследований, научные исследования и опыт практического применения современных приборов учета показывают необоснованное завышение платежей энергоснабжающим организациям практически по всем видам энергоресурсов.

Отсутствие приборного учета не стимулирует применение рациональных методов расходования энергетических ресурсов. Существующие здания и сооружения, инженерные коммуникации не отвечают современным строительным нормам и правилам по энергосбережению.

Все это значительно увеличивает долю расходов из бюджета на содержание учреждений.

Хронически недостаточное финансирование комплекса работ по энергосбережению с течением времени значительно усугубляет ситуацию.

Решение вышеперечисленных проблем невозможно без комплексного подхода к энергосбережению и реализации мероприятий данной программы.

Приоритетными группами потребителей, для которых требуется решение задачи по обеспечению коммерческого учета являются: бюджетная сфера и жилищный фонд. В настоящее время существует план по установке общедомовых приборов учета.

Для обеспечения 100% оснащенности необходимо выполнять мероприятия в соответствии с 261-ФЗ «Об энергосбережении и о повышении энергетической эффективности и о внесении изменений в отдельные законодательные акты Российской Федерации».

В таблице 2.7.1 представлены данные по установленным приборам учета в многоквартирных (3 эт.) домах.

Таблица 2.7.1. Данные по установленным приборам учета в многоквартирных (3 эт.) домах

Адрес	Прибор учета теплоснабжения	Прибор учета ХВС
д. Иссад, мкр. ЛТЦ-4		
Дом № 2	не требуется	не требуется
Дом № 4	есть	нет
д. Иссад, мкр. Центральный		
Дом № 1	есть	есть
Дом № 2	есть	есть
Дом № 12	есть	есть
Дом № 13	есть	есть
Дом № 14	есть	есть

Адрес	Прибор учета теплоснабжения	Прибор учета ХВС
Дом № 15	есть	есть
Дом № 16	есть	есть
Дом № 17	есть	есть
Дом № 18	есть	есть
Дом № 19	есть	есть
Дом № 20	есть	есть
Дом № 21	есть	есть
Дом № 23	есть	есть

3. Перспективы развития муниципального образования и прогноз спроса на коммунальные ресурсы

В Иссадском сельском поселении отсутствуют концепция и прогноз социально-экономического развития.

В соответствии с Концепцией социально-экономического развития Волховского муниципального района до 2020 года (утверждена решением совета депутатов Волховского муниципального района от 26 марта 2009 года № 11) и схемой территориального планирования Волховского муниципального района, стратегия развития Волховского муниципального района сформулирована следующим образом:

1. Экономическое развитие

– развитие существующего производственного потенциала, создание условий для размещения новых предприятий. Развитие предпринимательства;

– совершенствование транспортной инфраструктуры;

– развитие сельского хозяйства и лесопромышленного комплекса;

– развитие туризма.

2. Формирование благоприятного социального климата

– улучшение системы социального обслуживания;

– совершенствование сферы образования;

– повышение качества и доступности медицинских услуг;

– развитие сферы культуры, спорта и работы с молодежью;

– жилищное строительство.

3. Улучшение состояния окружающей среды

– улучшение состояния атмосферного воздуха;

– повышение качества питьевой воды;

– совершенствование систем очистки сточных вод;

– переработка бытовых и производственных отходов.

Исходя из указанных стратегических приоритетов, и с учетом анализа современного использования территории дер. Иссад, дер. Юшково, дер. Нямятово-2 можно обозначить приоритетные направления их социально-экономического развития до 2035 года:

- рост численности постоянного населения;
- развитие существующего производственного потенциала, создание условий для размещения новых предприятий и развития малого и среднего бизнеса;
- развитие сельского хозяйства;
- развитие индивидуального жилищного строительства;
- развитие объектов улично-дорожной сети, системы санитарной очистки территории;
- развитие инфраструктуры объектов социальной инфраструктуры, розничной торговли, дорожного сервиса.

3.1. Прогноз демографического развития

В 2013 г. численность населения Иссадского сельского поселения составила 2001 чел., в том числе в дер. Иссад – 1057, в дер. Немятово-2 – 215 чел., в дер. Юшково – 180 чел. (соответственно 52,8, 10,7 и 9 % в общей численности населения).

В проекте генерального плана рассмотрено 3 сценария демографического развития Иссадского сельского поселения – инерционный, умеренный и оптимистичный.

Умеренный сценарий – отражает демографическое развитие населения в соответствии с тенденциями, заложенными схемой территориального планирования Волховского муниципального района.

Согласно указанному документу, ближайшие 2–3 года ожидалась стабилизация рождаемости за счет вступления в активный репродуктивный возраст женщин, рожденных в 90-е годы, и, как следствие, стабилизация численности населения. Затем в силу роста коэффициента естественной убыли населения, дальнейшего снижения числа женщин активного репродуктивного возраста и деформации поло-возрастной структуры населения, ожидалось снижение численности населения муниципального района с 93 062 чел. в 2010 г. до 90 тыс. чел. к 2030 г.

Снижение численности населения Иссадского сельского поселения прогнозировалось с 1682 чел. в 2010 г. до 1607 чел. к 2030 г.

По умеренному сценарию к 2030 г. планировалось снижение численности населения дер. Иссад с 1055 чел. в 2010 г. до 1025 чел. к 2030 г., дер. Немятово-2 – со 126 до 120 чел., дер. Юшково – со 170 до 165 чел..

Таблица 3.1.1. Изменение численности населения населенных пунктов, применительно к которым разработан генеральный план, по умеренному сценарию

Населенный пункт	2000 г., чел.	2013 г., чел.	Прогноз численности населения к 2035 г., чел.	Изменение численности населения с 2013 по 2035

				гг., чел.
Дер. Иссад	1136	1057	1025	-32
Дер. Немятово-2	152	215	120	-95
Дер. Юшково	184	180	165	-15

Однако, уже в настоящее время прогноз, заложенный в схеме территориального планирования Волховского муниципального района не оправдался в части Иссадского сельского поселения – с 2011 г. в поселении наблюдается активный рост численности населения за счет миграционного прироста. В 2014 г. численность населения в поселении составила 2002 чел.

Поскольку прогноз демографического развития, заложенный в схеме территориального планирования Волховского муниципального района в части Иссадского сельского поселения, не оправдался к настоящему времени, то данный сценарий не может быть принят в качестве целевого.

Инерционный сценарий отражает сохранение сложившейся в настоящее время тенденции динамики изменения численности населения за счет естественного движения населения с учетом миграционного прироста.

Предполагается, что ситуация с рождаемостью, смертностью и механическим движением населения сохранится на уровне 2000–2013 годов.

За последние 13 лет численность населения Иссадского сельского поселения выросла на 243 чел. – в среднем на 18–19 чел. в год, в том числе:

– численность населения дер. Юшково стабильно держится на уровне 172–184 чел.;

– численность населения дер. Немятово-2 выросла на 63 чел. (5 чел. в год);

– численность населения дер. Иссад – снизилась на 79 чел. (6 чел. в год).

При сохранении указанных тенденций, численность населения в поселении к 2020 г. составит 2110 чел., к 2035 г. – 2380 чел. – таблица 3.1.2.

Таблица 3.1.2. Изменение численности населения населенных пунктов, применительно к которым разработан генеральный план, по инерционному сценарию

Населенный пункт	2000 г., чел.	2013 г., чел.	Прогноз численности населения		Изменение численности населения с 2013 по 2035 гг., чел.
			2020 г., чел.	2035 г., чел.	
Дер. Иссад	1136	1057	1021	967	-90
Дер. Немятово-2	152	215	245	320	+105
Дер. Юшково	184	180	180	180	0

По данному сценарию численность населения дер. Иссад сократится к 2035 г. на 90 чел. и составит 967 чел., численность населения дер. Юшково сохранится на уровне 2015 чел., численность населения дер. Немятово-2 вырастет на 105 чел. и составит 320 чел. в 2035 г.

Поскольку в 2000–2013 гг. наблюдается естественная убыль населения, то прогнозирование роста численности населения возможно только за счет миграционного прироста.

Естественная убыль населения будет происходить за счет деформации возрастно-половой структуры:

- доля лиц старше трудоспособного возраста, на которую приходятся самые высокие возрастные коэффициенты смертности, будет расти, а соответственно и общий коэффициент смертности вырастет;

- доля лиц младше трудоспособного возраста останется на низком уровне, что не позволяет в будущем прогнозировать рост коэффициента рождаемости.

Данный вариант не может быть принят в качестве целевого, так как показывает изменение численности населения, основываясь на показателях естественного движения населения, без учета мер, призванных улучшить демографическую ситуацию в поселении, в том числе путем проведения активной миграционной политики и мероприятий по закреплению молодежи в поселении.

Оптимистичный сценарий – отражает сохранение динамики роста численности населения в поселении в целом, с учетом миграционного прироста в дер. Иссад, выгодного положения поселения в системе транспортной инфраструктуры региона, что влияет на развитие объектов малого бизнеса, в том числе размещение объектов придорожного сервиса, с созданием новых рабочих мест.

При сохранении динамики изменения численности населения на уровне 2000–2013 годов, прогнозная численность дер. Немятово-2 и дер. Юшково составит соответственно 320 и 180 чел. к 2035 г., а численность населения в целом составит к 2020 г. – 2110 чел., к 2035 г. – 2380 чел. (принято в соответствии с инерционным сценарием).

Дер. Иссад занимает выгодное экономико-географическое положение, связанное с наличием 2-х автомобильных дорог федерального значения, а также близостью к городам Волхов, Новая Ладога, где планируется развитие новых инвестиционных производственных площадок. Кроме того, по сведениям ООО «ПЗ «Новоладожский» в связи со сложившейся экономической обстановкой в стране, руководством предприятия планируется развитие фермы крупного рогатого скота на существующей площадке вблизи дер. Иссад, что потребует привлечения большего количества сотрудников.

Все выше перечисленное позволяет прогнозировать стабилизацию численности населения дер. Иссад на 1 очередь и небольшой рост на

расчетный срок: к 2020 г. численность населения дер. Иссад составит 1060 чел., к 2035 г. – 1100 чел..

Таблица 3.1.3. Изменение численности населения населенных пунктов, применительно к которым разработан генеральный план, по оптимистичному сценарию

Населенный пункт	2000 г., чел.	2013 г., чел.	Прогноз численности населения		Изменение численности населения с 2013 по 2035 гг., чел.
			2020 г., чел.	2035 г., чел.	
Дер. Иссад	1136	1057	1060	1100	+43
Дер. Немятово-2	152	215	245	320	+105
Дер. Юшково	184	180	180	180	0

В качестве целевого сценария в проекте генерального плана Иссадского сельского поселения применительно к населенным пунктам дер. Иссад, дер. Немятово-2, дер. Юшково принят оптимистичный сценарий.

3.2. Прогноз трудовой структуры населения

Планы по развитию фермы ООО «ПЗ «Новоладожский» вблизи дер. Иссад и созданию многофункционального комплекса придорожного хозяйства вблизи дер. Юшково (в составе АЗС, СТО грузовых и легковых автомобилей, гипермаркеты, ресторан быстрого питания, парковки для грузовых автомобилей, площадка для отдыха водителей, парковка для автобусов и мотеля) позволяют прогнозировать рост рабочих мест и, как следствие, увеличение миграционного прироста:

- многофункциональный комплекс придорожного хозяйства – ориентировочно 100 рабочих мест;
- развитие ООО «ПЗ «Новоладожский» – ориентировочно 20 рабочих мест.

В целом к 2035 г. ожидается создание ориентировочно 120 новых рабочих мест, что поможет решить проблемы с безработицей, вернуть часть населения, которое в настоящее время работает за границами поселения, а также привлечь молодых специалистов на территорию поселения.

3.3. Развитие экономической базы

До 2035 г. планируется развитие основных видов экономической деятельности Иссадского сельского поселения – сельскохозяйственное производство, деревообрабатывающее производство, оптовая и розничная торговля, придорожный сервис

Малый бизнес и предпринимательство являются одним из механизмов решения экономических и социальных проблем, создания прогрессивной структуры местной экономики, снижения уровня безработицы, создания стабильности в муниципальных образованиях.

В последние годы малый бизнес развивался достаточно динамично – увеличилось общее число малых предприятий, возросло количество индивидуальных предпринимателей, увеличилась доля населения, занятого в этом секторе экономики, в эксплуатацию введены новые объекты придорожного сервиса, торговли и общественного питания.

В соответствии с данными интегрированной региональной информационной системы «Инвестиционное развитие территории Ленинградской области» на территории Иссадского сельского поселения не планируется размещение инвестиционных площадок регионального значения.

Поскольку Иссадское сельское поселение имеет очень выгодное расположение в структуре транспортной сети региона (2 автодороги федерального значения, близость к г. Санкт-Петербург, г. Волхов, г. Новая Ладога), а также учитывая необходимость трудоустройства прогнозируемого к увеличению численности населения, проектом генерального плана предлагается размещение инвестиционной площадки вблизи автодороги «Кола» к юго-западу от дер. Юшково. Площадь территории 13,3 га, для размещения многофункционального комплекса придорожного сервиса.

Комплекс планируется в составе АЗС на 350 заправок автомобилей в сутки, станции технического обслуживания грузовых и легковых автомобилей, строительные и продуктовые гипермаркеты, ресторан быстрого питания, парковки для грузовых автомобилей, площадка для отдыха водителей, парковка для автобусов и мотеля на 80 мест. Предполагаемое количество новых рабочих мест – 100.

В соответствии с письмом администрации Волховского муниципального района Ленинградской области (от 05.08.2014 № 3784), размещение указанных объектов вблизи автомобильной дороги «Кола» обосновано и целесообразно.

В связи с размещением инвестиционной площадки на территории поселения ожидается:

- создание новых рабочих мест для населения;
- повышение качества жизни в поселении, в том числе за счет увеличения поступлений в бюджет поселения налоговых отчислений путем использования земельных ресурсов;
- создание сервисной службы, обеспечивающей работу местных автотранспортных предприятий.

В целом ожидается позитивная динамика основных показателей, характеризующих деятельность малого предпринимательства, в том числе прирост объёма производства продукции, рост занятых в сфере малого бизнеса.

В соответствии со схемой территориального планирования Ленинградской области (утверждена постановлением Правительства Ленинградской области от 29 декабря 2012 года № 460) территория Иссадского сельского поселения отнесена к VI зоне агропромышленного районирования, вблизи дер. Иссад, дер. Юшково и дер. Немятово-2 предусмотрено развитие зоны преимущественного сельскохозяйственного производства. В дер. Иссад запланировано размещение одного из объектов поддерживающей инфраструктуры (межмуниципальный центр по поддержке и развитию рыболовства, межмуниципальный центр селекции и разведения скота, межмуниципальный центр селекции и разведения растительных культур, центр технического обеспечения, логистический (распределительный) центр для крестьянских (фермерских) хозяйств в секторе овощеводства и картофелеводства). Проектом генерального плана предлагается размещение указанного объекта на расчетный срок в дер. Иссад вблизи территории фермы ООО «ПЗ «Новоладожский» на территории планируемой общественно-деловой зоны.

Вблизи дер. Юшково и дер. Иссад действуют фермы КРС ООО «ПЗ «Новоладожский». Кроме того, по сведениям ООО «ПЗ «Новоладожский» в связи со сложившейся экономической обстановкой в стране, руководством предприятия планируется развитие фермы крупного рогатого скота на существующей площадке вблизи дер. Иссад, что потребует привлечения большего количества сотрудников.

Туристическая специализация муниципального образования связана с размещением садоводческих и дачных объединений граждан, занимающих значительную площадь на территории Иссадского сельского поселения. На период до 2035 г. поселение сохранит рекреационную направленность в сфере туризма.

Перспектива развития туризма связана с наличием лесных массивов, живописных ландшафтов с развитой речной и озерной сетью.

Исходя из наличия и особенностей размещения объектов туристического интереса, природных, инженерных и социально-культурных объектов, можно определить туристическую специализацию Иссадского сельского поселения следующими основными видами туризма:

- рекреационный – с целью отдыха, для физического и психического восстановления организма;
- культурно-исторический туризм – к нему относятся: познавательный туризм, туризм на объекты культурно-исторического наследия, паломнический и религиозный туризм;
- экологический туризм – к нему относятся: посещение природных объектов и памятников природы, особо охраняемых природных территорий,

рыболовный и охотничий туризм, научно-познавательные туры на природные объекты, сбор ягод и грибов.

Дер. Иссад и дер. Юшково могут быть включены в маршрут культурно-познавательного туризма на территории Волховского муниципального района, который основан на интересе к познанию многочисленных памятников истории, архитектуры, археологии.

Развитию туризма на территории дер. Иссад и дер. Юшково и прилегающей территории может способствовать удобное транспортное расположение населенных пунктов: здесь проходят 2 автомобильные дороги федерального значения, 2 дороги регионального значения, а также близость к городам Волхов и Новая Ладога и селу Старая Ладога.

В границах дер. Иссад, дер. Немятово-2 и дер. Юшково не планируется размещение новых средств коллективного размещения туристов. На площадке к юго-западу от дер. Юшково, планируемой к освоению под инвестиционную площадку для размещения многофункционального комплекса придорожного сервиса, планируется в составе проекта разместить мотель на 80 мест, в том числе для размещения туристов.

В населённых пунктах к рекреационным зонам отнесены зоны зеленых насаждений общего пользования (парки, сады, скверы), зоны отдыха и туризма, пляжи, спортивные зоны.

Согласно региональных нормативов градостроительного проектирования Ленинградской области, минимальная площадь озеленённой территории общего пользования – парков, садов, скверов на селитебной территории сельских населённых пунктов должна составлять 12 м² на человека. Площадь озеленённых территорий в границах дер. Иссад, дер. Немятово-2, дер. Юшково должна составить к 2035 году 1,92 га.

Благоустройство скверов планируется в центральной части дер. Иссад, благоустройство парка – в северной части дер. Юшково, с устройством пешеходной зоны и беседок. В западной части дер. Иссад планируется размещение зоны отдыха с обустройством пляжной зоны.

В соответствии со схемой территориального планирования Волховского муниципального района на территории Иссадского сельского поселения не предусмотрено размещение зеленых стоянок и стоянок маломерного флота.

Строительство велосипедных дорожек может быть целесообразно вдоль автомобильных дорог федерального значения, что может быть осуществлено в ходе реконструкции указанных автомобильных дорог.

3.4. Развитие жилищного строительства

Иссадское сельское поселение обладает потенциалом для развития жилищного строительства, обусловленного возможностью развития промышленности, сельского хозяйства, туризма и рекреации, малого предпринимательства.

Формирование современного и адекватного рынка жилого фонда способствует решению основных проблем социально-экономического развития поселения, закреплению трудоспособного населения и созданию условий для комфортного проживания (составляющей индекса развития человеческого потенциала территории, способного положительно повлиять на демографическую ситуацию).

Проектом генерального плана предлагается развитие жилищного строительства в населенных пунктах дер. Иссад, дер. Немятово-2, дер. Юшково – для обеспечения жильем семей, состоящих на очереди по улучшению жилищных условий (46 семей), для обеспечения жильем прогнозируемого к приросту населения, а также для увеличения жилищной обеспеченности имеющегося постоянного населения.

В настоящее время обеспеченность общей площадью жилищного фонда в границах территории планирования составляет:

- в дер. Иссад – 20,8 м²/чел.;
- в дер. Немятово-2 – 21,9 м²/чел.;
- в дер. Юшково – 14,7 м²/чел.

В схеме территориального планирования Волховского муниципального района запланирован рост жилищной обеспеченности в целом по муниципальному району до 27 м²/чел. к 2020 году и до 30,5 м²/чел. к 2030 году.

В соответствии с п. 2.1.3 «Региональных нормативов градостроительного проектирования Ленинградской области», утвержденных постановлением Правительства Ленинградской области от 22 марта 2012 года № 83, расчетная минимальная обеспеченность общей площадью жилых помещений в сельских населенных пунктах принимается к 2025 г. – 38 м²/чел.

В соответствии с материалами схемы территориального планирования Ленинградской области, утвержденной постановлением Правительства Ленинградской области от 29 декабря 2012 года № 460, планируется средняя обеспеченность площадью жилищного фонда на 1 чел.: к 2016 – 29,4 м², к 2025 – 35 м², к 2035 г. – 41,5 м².

Таблица 3.4.1. Показатели обеспеченности населения общей площадью жилищного фонда на период до 2035 г.

Нормативные правовые документы	Обеспеченность населения общей площадью жилищного фонда, м ² на 1 чел.		
	2016 г.	2025 г.	2035 г.
Региональные нормативы градостроительного проектирования Ленинградской области	-	38	-
Схема территориального планирования	29,4	35	41,5

Ленинградской области			
-----------------------	--	--	--

В проекте генерального плана запланирован рост жилищной обеспеченности населения до 24 м²/чел. к 2035 г. с учетом освоения следующих территорий, пригодных для жилищного строительства (таблица 3.4.2.):

– в дер. Юшково в юго-западной части имеется участок, свободный от застройки – возможно размещение ориентировочно 5,21 га новой жилой зоны;

– в дер. Иссад практически отсутствуют территории для развития, в южной и юго-восточной части деревни имеются участки общей площадью 4,31 га, которые возможно запланировать под развитие жилой зоны;

– в дер. Немятово-2 в северо-восточной части деревни имеется свободный от застройки участок площадью 21,91 га – возможно развитие жилой зоны.

В соответствии с региональными нормативами градостроительного проектирования Ленинградской области Иссадское сельское поселение отнесено к зоне незначительной урбанизации (зона В) в системе расселения Ленинградской области. Для зоны В расчетная плотность жилого фонда – 300–1000 м² общей площади на 1 га территории жилой зоны.

Генеральным планом приняты следующие типы жилой застройки:

- застройка малоэтажными жилыми домами (2–4 этажа);
- застройка индивидуальными жилыми домами (1–3 этажа).

Застройка среднеэтажными и малоэтажными (многоквартирными) жилыми домами не планируется, существующие зоны сохраняются.

Предоставление земельных участков в соответствии с законом Ленинградской области от 14 октября 2008 года № 105-оз в настоящее время осуществляется в дер. Иссад – в 2013 г. предоставлено 6 участков, планируется предоставление еще 4-х участков по 15 соток. Кроме того, планируется предоставление участков общей площадью 1 га в юго-западной части дер. Юшково на территории, планируемой к освоению под развитие жилой зоны.

Таблица 3.4.2. Сведения о планируемой жилищной обеспеченности постоянного населения, об объемах нового жилищного строительства к 2035 г. для постоянного населения по населенным пунктам, применительно к которым разработан генеральный план

Населенный пункт	Прогнозная численность населения к 2035 г.	Обеспеченность общей площадью жилищного фонда, м ² /чел.		Предлагаемая плотность жилого фонда, м ² /га	Площадь жилого фонда, тыс. м ²		Объем нового жилищного строительства к 2035 г., тыс. м ²	Годовой объем нового жилищного строительства с 2014 до 2035 г., тыс. м ²	Площадь новой жилой зоны, га
		2014 г.	2035 г.		2014 г.	2035 г.			
Иссадское сельское поселение – всего:	2380	19,5	24	300–1000	39,1	56,96	17,86	0,84	31,43
в том числе:									
– дер. Иссад	1100	20,8	23,9	1000	21,96	26,27	4,31	0,2	4,31
– дер. Немятово-2	320	21,9	49	500	4,72	15,67	10,95	0,52	21,91
– дер. Юшково	180	14,7	29,1	500	2,65	5,25	2,6	0,12	5,21
Всего по населенным пунктам, применительно к которым разработан генеральный план	1600				29,33	47,19	17,86	0,84	31,43

Планируемый объем нового жилищного строительства по населенным пунктам, применительно к которым разработан генеральный план составит до 2035 г. – 17,86 тыс. м². Годовой объем жилищного строительства – 0,84 тыс. м².

3.5. Развитие учреждений и предприятий обслуживания

Поскольку проект генерального плана Иссадского сельского поселения разработан применительно к 3-м населенным пунктам (из 15-ти), включая административный центр поселения дер. Иссад, то расчет потребности населения в мощности объектов социальной инфраструктуры выполнен с учетом прогнозной численности населения поселения в целом – 2110 чел. к 2020 г. и 2380 чел. к 2035 г.

Расчет выполнен в соответствии с требованиями региональных нормативов градостроительного проектирования Ленинградской области – таблица 3.5.1.

Таблица 3.5.1. Потребность в объектах социальной инфраструктуры

№ п/п	Объект социальной инфраструктуры, населенный пункт	Единица измерения	Мощность объекта на 2014 г.	Мощность объекта нормативная на 1 тыс. чел.	Мощность объекта необходимая		Планируется к размещению до 2035 г. в дер. Иссад, дер. Немятово-2, дер. Юшково
					На 1 очередь	На расчетный срок	
Объекты учебно-образовательного назначения (объекты местного значения муниципального района)							
1.	Детский сад						Потребность в размещении новых объектов в дер. Иссад отсутствует – в настоящее время в детском саду имеется резерв – 20 мест. Необходим текущий ремонт. В дер. Немятово-2 и дер. Юшково размещение детских садов нецелесообразно.
	Всего по поселению: в том числе:	мест	66	40	84	95	
	– дер. Иссад	мест	66	40	42	44	
	– дер. Немятово-2	мест	-	40	10	13	
	– дер. Юшково	мест	-	40	7	7	
2.	Общеобразовательная школа						Потребность в размещении новых объектов отсутствует – в настоящее время в школе дер. Иссад имеется резерв – 206 мест. Действует система школьных автобусов.
	Всего по поселению: в том числе:	мест	258	61	129	145	
	– дер. Иссад	мест	258	61	65	67	
	– дер. Немятово-2	мест	-	61	15	20	
	– дер. Юшково	мест	-	61	11	11	
Объекты здравоохранения (объекты регионального значения)							
3.	Стационары всех типов	коек	-	13,47	29	32	Обеспечение населения стационарами больничных учреждений планируется в центральной районной больнице г. Волхов, что учтено в схеме территориального планирования Волховского муниципального района
4.	Амбулаторно-						Планируется строительство ФАП в дер. Иссад.

№ п/п	Объект социальной инфраструктуры, населенный пункт	Единица измерения	Мощность объекта на 2014 г.	Мощность объекта норматив ная на 1 тыс. чел.	Мощность объекта необходимая		Планируется к размещению до 2035 г. в дер. Иссад, дер. Немятово-2, дер. Юшково
					На 1 очередь	На расчетный срок	
	поликлиническая сеть						В дер. Немятово-2 имеется необходимость в размещении объекта здравоохранения для обслуживания постоянного и сезонного населения. Предлагается размещение площадки в дер. Немятово-2 под ФАП (поскольку объекты здравоохранения относятся к объектам регионального значения, строительство объекта возможно только после внесения изменений в СТП Ленинградской области).
	Всего по поселению: в том числе:	посеще ний в смену	20	18,15	38	43	
	– дер. Иссад	посеще ний в смену	20	18,15	19	20	
	– дер. Немятово-2	посеще ний в смену	-	18,15	5	6	
	– дер. Юшково	посеще ний в смену	-	18,15	3	3	
5.	Выдвижной пункт скорой медицинской помощи	автомобил ь	-	0,2	0,4	0,5	Обеспечение населения постами скорой медицинской помощи планируется в центральной районной больнице г. Волхов, что учтено в схеме территориального планирования Волховского муниципального района
6.	Аптека	шт.	1	0,1	0,2	0,2	Размещение аптечного пункта возможно в здании планируемого ФАП в дер. Иссад
Объекты культурно-досугового назначения, спортивного назначения (объекты местного значения поселения)							
7.	Объект культуры клубного типа						В настоящее время потребность в размещении новых объектов в дер. Иссад отсутствует, в 2012

№ П/П	Объект социальной инфраструктуры, населенный пункт	Единица измерения	Мощность объекта на 2014 г.	Мощность объекта нормативная на 1 тыс. чел.	Мощность объекта необходимая		
					На 1 очередь	На расчетный срок	
	Всего по поселению: в том числе:	мест	250	230–300	405	548	Планируется к размещению до 2035 г. в дер. Иссад, дер. Немятово-2, дер. Юшково г. проведен капитальный ремонт здания дома культуры. Планируется размещение клуба на 80 мест в дер. Немятово-2.
	– дер. Иссад	мест	250	230–300	243	253	
	– дер. Немятово-2	мест	-	230–300	56	74	
	– дер. Юшково	мест	-	230–300	41	41	
8.	Библиотека						Целесообразно запланировать размещение библиотеки в планируемом здании клуба в дер. Немятово-2, с книжным фондом 2 тыс. единиц хранения. В библиотеке дер. Иссад возможно увеличение книжного фонда к 2035 г. до 12,28 тыс. единиц хранения
	Всего по поселению: в том числе:	тыс. ед. хр.	8,082	6–7,5	12,66	14,28	
	– дер. Иссад	тыс. ед. хр.	8,082	6–7,5	6,36	6,6	
	– дер. Немятово-2	тыс. ед. хр.	-	6–7,5	1,47	1,92	
	– дер. Юшково	тыс. ед. хр.	-	6–7,5	1,08	1,08	
9.	Объект молодежной политики	м ²	-	25	53	60	Размещение объекта молодежной политики площадью 60 м ² на базе планируемого ФОКа дер. Иссад
10.	Плоскостные спортивные сооружения						Планируется размещение спортивных площадок: – в дер. Иссад – 2 площадки по 540 м ² (30x18) и 1 футбольное поле 3750 м ² (25x75), площадь участка 0,56 га; – в дер. Немятово-2 площадью 540 м ² (30x18); – в дер. Юшково площадью 360 м ² (18x9).
	Всего по поселению: в том числе:	тыс. м ²	0,416	1,95	4,1	4,64	
	– дер. Иссад	тыс. м ²	0,416	1,95	2,07	2,15	
	– дер. Немятово-2	тыс. м ²	-	1,95	0,48	0,62	
	– дер. Юшково	тыс. м ²	-	1,95	0,35	0,35	
11.	Спортивные залы –	м ²	267,8	350	740	833	Планируется размещение закрытого

№ п/п	Объект социальной инфраструктуры, населенный пункт	Единица измерения	Мощность объекта на 2014 г.	Мощность объекта норматив ная на 1 тыс. чел.	Мощность объекта необходимая		Планируется к размещению до 2035 г. в дер. Иссад, дер. Немятово-2, дер. Юшково
					На 1 очередь	На расчетны й срок	
	всего: в том числе:						физкультурно-оздоровительного комплекса в дер. Иссад со спортивным залом 540 м ² . Планируется размещение спортивного зала в дер. Немятово-2 на базе клуба, площадь – 162 м ² (18x9)
	– специализированные	м ²	162	190–220	401	453	
	– общего пользования	м ²	105,8	60–80	169	190	
	– спортивно- тренажерный зал повседневного обслуживания	м ²	-	70–80	169	190	
Предприятия торговли, питания, бытового обслуживания и коммунального обслуживания (объекты местного значения поселения)							
12.	Объект розничной торговли	м ²	1864,1	387,6	817,8	922,4	Фактическая обеспеченность объектами розничной торговли и общественного питания соответствует нормативу. Возможно размещение объектов в планируемой общественно-деловой зоне дер. Иссад, дер. Немятово-2 и дер. Юшково. Возможно размещение объектов в планируемой общественно-деловой зоне дер. Иссад. Отсутствует необходимость в размещении новых объектов. Возможно размещение объектов в планируемой общественно-деловой зоне дер. Иссад.
13.	Объект общественного питания	посадочн ое место	153	40	85	95	
14.	Объект бытового обслуживания	рабочих мест	1	4	9	10	
15.	Баня	помывочн ых мест	30	7	15	17	
16.	Предприятие по стирке белья	кг/смену	-	40	85	95	
17.	Предприятие по химчистке	кг/смену	-	2,3	4,85	5,5	

№ п/п	Объект социальной инфраструктуры, населенный пункт	Единица измерения	Мощность объекта на 2014 г.	Мощность объекта норматив ная на 1 тыс. чел.	Мощность объекта необходимая		Планируется к размещению до 2035 г. в дер. Иссад, дер. Немятово-2, дер. Юшково
					На 1 очередь	На расчетны й срок	
18.	Пожарное депо	пожарный автомобил ь	-	0,4	0,84	1	Размещение пожарного депо не планируется ³ . Населенные пункты дер. Иссад, дер. Немятово-2, дер. Юшково, применительно к которым разрабатывается проект генерального плана, попадают в нормативную зону транспортной доступности (20 минут) от пожарных депо г. Новая Ладога и г. Волхов. В дер. Иссад планируется размещение пожарного депо на р. Волхов, пожарного водоема в дер. Немятово-2.
Культовые объекты (объекты местного значения поселения)							
19.	Культовые здания и сооружения	объект	2	по заданию на проектирование			Планируется восстановление Троицкой церкви (Храм Святой Живоначальной Троицы) в дер. Иссад – выявленный объект культурного наследия.

³ В схеме территориального планирования Волховского муниципального района Ленинградской области был проработан вопрос обеспечения пожарной безопасности применительно ко всей территории муниципального района. В Иссадском сельском поселении не было предусмотрено размещение пожарных депо.

В соответствии со схемой территориального планирования Волховского муниципального района на территории дер. Иссад, дер. Немятово-2, дер. Юшково планируется размещение объектов местного значения муниципального района на 1 очередь:

– строительство типового здания фельдшерско-акушерского пункта (ФАП) в дер. Иссад.

В настоящее время в дер. Немятово-2 ФАП располагается в приспособленном помещении в здании жилого дома, имеется потребность в обеспечении постоянного и сезонного населения объектами здравоохранения. Поскольку строительство объектов здравоохранения относится к полномочиям Ленинградской области, проектом генерального плана предлагается рассмотреть вопрос о строительстве ФАП в дер. Немятово-2. Проектом предлагается размещение площадки под ФАП в дер. Немятово-2 (функциональная зона – О – общественно-деловая зона).

Проектом генерального плана Иссадского сельского поселения применительно к дер. Иссад, дер. Немятово-2, дер. Юшково планируется размещение объектов местного значения поселения:

На 1 очередь:

– размещение плоскостных спортивных сооружений в дер. Иссад на участке 0,56 га – 2 площадки по 540 м² (30x18) и 1 футбольное поле 3750 м² (25x75).

На расчетный срок:

– строительство клуба на 80 мест в дер. Немятово-2, с размещением библиотеки с книжным фондом 2 тыс. единиц хранения, спортивного зала площадью 162 м² (18x9);

– строительство физкультурно-оздоровительного комплекса в дер. Иссад со спортивным залом 540 м², с размещением подросткового клуба площадью 60 м²;

– размещение плоскостного спортивного сооружения в дер. Немятово-2 площадью 540 м² (30x18);

– размещение плоскостного спортивного сооружения в дер. Юшково площадью 360 м² (18x20).

Планируемая обеспеченность населения спортивными сооружениями

В соответствии с прогнозом демографического развития численность населения Иссадского сельского поселения составит к расчетному сроку 2380 чел., в том числе в дер. Иссад – 1100 чел., дер. Немятово-2 – 320 чел., дер. Юшково – 180 чел.

С учетом строительства в дер. Иссад физкультурно-оздоровительного комплекса со спортивным залом 540 м², размещением спортивного зала 162 м² в дер. Немятово-2, 3-х спортивных площадок в дер. Иссад (2 площадки по 540 м² (30x18) и 1 футбольное поле 3750 м² (25x75)), по 1 площадке в дер. Немятово-2 (площадью 540 м² (30x18)) и дер. Юшково (площадью 360 м² (18x20)), обеспеченность населения спортивными сооружениями составит:

Наименование спортивного сооружения	Количество	Единовременная пропускная способность, чел.	Обеспеченность населения, %
Спортивные залы	3	110 (30+30+50)	150
Плоскостные сооружения	6	146 (25+24+24+25+24+24)	66,7
Другие (нестандартный зал)	2	60	-
Всего:		316	69,9

Реализация мероприятий по строительству спортивных сооружений, запланированных в проекте генерального плана Иссадского сельского поселения применительно к дер. Иссад, позволит приблизиться к нормативной обеспеченности указанными объектами к 2035 г.

3.6. Прогноз спроса на коммунальные ресурсы

Возможность подключения объектов нового строительства к системам коммунальной инфраструктуры оценивались по следующим критериям:

1. Теплоснабжение:

- место расположения объекта;
- характеристика нагрузок по видам потребления (технологические нужды, отопление, вентиляция) и видам теплоносителя (Гкал/ч);
- пропускная способность трубопроводов водяных тепловых сетей по диаметру трубопровода и температурному графику регулирования отпуска тепловой энергии;
- сроки проектирования, строительства и ввода в эксплуатацию;
- источник теплоснабжения и точки присоединения к тепловым сетям;
- параметры (давление и температура) теплоносителей.

2. Водоснабжение и водоотведение:

- наличие резерва пропускной способности сетей, обеспечивающего передачу необходимого объема ресурса;

➤ максимальный объем водопотребления (куб. м/час) объекта капитального строительства;

➤ требуемый гарантируемый свободный напор в месте подключения и геодезическая отметка верха трубы;

➤ диаметр и отметка лотков в местах подключения к системе канализации.

3. Электроснабжение:

➤ наличие резерва и недопущение дефицита отпускаемой мощности на существующих источниках системы электроснабжения муниципального образования в результате перспективного строительства;

➤ целесообразность строительства новых или модернизации существующих объектов электрических сетей.

4. Газоснабжение:

➤ наличие резерва и недопущения дефицита отпускаемого количества газового топлива от существующих газопроводов в результате перспективного строительства и подключения к газоснабжению новых населенных пунктов;

➤ целесообразность строительства новых или модернизации существующих объектов газовых сетей.

Возможность модернизации или нового строительства объектов коммунальной инфраструктуры оценивались по следующим критериям:

1. Теплоснабжение:

➤ год ввода в эксплуатацию;

➤ подключенная нагрузка Гкал/ч;

➤ пропускная способность трубопроводов водяных тепловых сетей по диаметру трубопровода и температурному графику регулирования отпуска тепловой энергии;

➤ данные о порывах на тепловых сетях, аварийность, износ;

➤ параметры (давление и температура) теплоносителей.

2. Водоснабжение и водоотведение:

➤ год ввода в эксплуатацию;

➤ подключенная нагрузка л/с;

➤ наличие резерва пропускной способности сетей, обеспечивающих передачу необходимого объема ресурса;

➤ максимальный объем водопотребления (л/с) объекта капитального строительства;

➤ требуемый гарантируемый свободный напор в месте подключения;

➤ данные о порывах на сетях водоснабжения и водоотведения, аварийность, износ.

3. Электроснабжение:

➤ год ввода в эксплуатацию;

- наличие резерва, дефицита отпускаемого количества газового топлива от существующих источниках муниципального образования;
- пропускная способность электрических сетей;
- подключаемые нагрузки (кВт);
- целесообразность модернизации существующих объектов электрических сетей.

4. Газоснабжение:

- наличие резерва и недопущения дефицита отпускаемого количества газового топлива от существующих источников;
- требуемое количество топлива;
- целесообразность модернизации существующих объектов газовых сетей.

4. Перечень мероприятий и целевые показатели развития коммунальной инфраструктуры

4.1. Программа инвестиционных проектов в газоснабжении

Поскольку проект генерального плана разрабатывается применительно к 3-м населенным пунктам – дер. Иссад, дер. Немятово-2, дер. Юшково, то мероприятия по обеспечению населения газоснабжением сетевым природным газом рассматриваются только для указанных населенных пунктов.

Территория дер. Иссад в настоящее время частично обеспечена сетевым природным газом – современное состояние описано в разделе 2.3.

В соответствии с «Генеральной схемой газоснабжения и газификации Ленинградской области» и схемой территориального планирования Ленинградской области планируется газификация дер. Немятово-2 и дер. Юшково от ГРС Волхов-1.

Объемы газопотребления к 2035 г. на нужды пищевого приготовления и отопления на территории дер. Иссад, дер. Немятово-2 и дер. Юшково определены в соответствии с Региональными нормативами градостроительного проектирования Ленинградской области. Расчет газопотребления выполнен с учетом строительства внутрипоселковой распределительной сети газоснабжения низкого давления от существующих и планируемых ГРП (ШРП) для подачи природного сетевого газа населению в существующей и проектируемой жилой застройке, в том числе газификации негазифицированных многоквартирных жилых домов.

Показатель потребления газа населением на пищевое приготовление, м³/год на 1 чел, принят в соответствии со СНиП 2.04.08-87*:

– при наличии централизованного горячего водоснабжения – 120;

– при отсутствии горячего водоснабжения (в сельских населенных пунктах) – 250.

Таблица 4.1.1. Расход сетевого природного газа в дер. Иссад, дер. Немятово-2, дер. Юшково

№ п/п	Населенный пункт, потребитель	Потребление	Расходы сетевого природного газа, тыс. м ³ в год		
			В 2013 году	1 очередь, 2020 год	Расчетный срок, 2035 год
1.	Дер. Иссад		897,36	1530,15	1530,15
	– население	пищеприготовление	148,95	254,95	254,95
		индивидуальное отопление	-	506,8	506,8
		всего по населению:	148,95	761,75	761,75
	– котельные	отопление многоквартирных домов, социальных объектов	748,4	768,4	768,4
2.	Дер. Немятово-2		-	-	413,2
	– население	пищеприготовление	-	-	80
		индивидуальное отопление	-	-	333,2
3.	Дер. Юшково		-	147	147
	– население	пищеприготовление	-	45	45
		индивидуальное отопление	-	102	102
	ВСЕГО:		897,36	1677,15	2090,35

Общий объем потребления природного газа в дер. Иссад, дер. Немятово-2, дер. Юшково к 2035 г. составит 2090,35 тыс. м³, в том числе:

- населением – 1321,95 тыс. м³, в том числе на пищеприготовление – 379,95 тыс. м³, на индивидуальное отопление – 942 тыс. м³;
- котельными – 768,4 тыс. м³.

В 2012 году была разработана «Генеральная схема газоснабжения и газификации Ленинградской области на период до 2025 года», согласно которой планируется газоснабжение населенных пунктов Волховского муниципального района. В соответствии с указанным документом и схемой территориального планирования Ленинградской области планируется размещение объектов регионального значения:

На 1 очередь:

– развитие сети межпоселковых газопроводов от ГРС Волхов-1 с газификацией сельских населенных пунктов: Речников, Березье, Юшково.

На 2 очередь⁴:

– развитие сети межпоселковых газопроводов от ГРС Волхов-1 с газификацией сельских населенных пунктов: Немятово-1, Немятово-2, Глядково.

Также в соответствии с Генеральной схемой газоснабжения и газификации Ленинградской области с целью повышения надежности газоснабжения потребителей предусмотрена закольцовка газораспределительных сетей ГРС Волхов-1 и ГРС Сясьский ЦБК газопроводом высокого давления первой категории диаметром 273 мм. Прохождение трассы указанного газопровода высокого давления подлежит уточнению. Трасса указанного газопровода проходит за границами территории планирования.

Проектом генерального плана Иссадского сельского поселения применительно к дер. Иссад, дер. Немятово-2, дер. Юшково планируется размещение объектов местного значения поселения:

На 1 очередь (до 2020 г.):

– строительство распределительных внутрипоселковых сетей газоснабжения в дер. Иссад, протяженность 7,5 км;

– строительство распределительных внутрипоселковых сетей газоснабжения в дер. Юшково, протяженность 2,4 км;

На расчетный срок (до 2035 г.):

– строительство распределительных внутрипоселковых сетей газоснабжения в дер. Немятово-2, протяженность 12,9 км.

Таблица 4.1.2. Мероприятия развития систем газоснабжения

Технические мероприятия	До 2020	До 2035	Обоснование мероприятий	Расчетный период окупаемости, лет	Ожидаемый эффект (NPV), тыс. руб.
строительство распределительных внутрипоселковых сетей газоснабжения в дер. Иссад,	7,5	-	Повышения эффективности газоснабжения поселения	Не окупаемо	-

⁴ Сведения приведены в соответствии со схемой территориального планирования Ленинградской области в информационных целях, применительно к указанным населенным пунктам проект генерального плана не разрабатывается.

протяженность 7,5 км					
строительство распределительных внутрипоселковых сетей газоснабжения в дер. Юшково, протяженность 2,4 км	2,4	-	Подключение новых потребителей к услуге газоснабжения	Не окупаемо	-
строительство распределительных внутрипоселковых сетей газоснабжения в дер. Немятово-2, протяженность 12,9 км.	-	12,9	Подключение новых потребителей к услуге газоснабжения	Не окупаемо	-
ИТОГО	9,9	12,9			

4.2. Программа инвестиционных проектов в электроснабжении

Территория дер. Иссад, дер. Немятово-2, дер. Юшково, применительно к которой разрабатывается проект генерального плана, в настоящее время обеспечена электроснабжением – современное состояние представлено в разделе 2.2.

В проекте генерального плана Иссадского сельского поселения применительно к дер. Иссад, дер. Немятово-2, дер. Юшково произведен расчет электрических нагрузок к 2020 г. и 2035 г. с учетом развития жилой застройки и размещения новой инвестиционной площадки под многофункциональный комплекс придорожного сервиса вблизи дер. Юшково.

Электрические нагрузки жилищно-коммунального сектора рассчитаны по удельным нормам коммунально-бытового электропотребления на одного жителя. Нормы предусматривают электропотребление жилыми и общественными зданиями, предприятиями коммунально-бытового обслуживания, наружным освещением, системами водоснабжения и теплоснабжения.

Расчетные электрические нагрузки определены в соответствии с РД 34.20.185-94 «Изменения и дополнения к Инструкции по проектированию городских электрических сетей». Расчёт электрических нагрузок на территориях проектируемой застройки индивидуальными жилыми домами производился с учётом пищевого приготовления на электрических плитах мощностью до 10,5 кВт и пищевого приготовления на плитах на природном газе.

Таблица 4.2.1. Электрические нагрузки коммунально-бытовых потребителей проектируемой жилой застройки дер. Иссад, дер. Немятово-2, дер. Юшково

Населенный пункт	Число домов, шт.	Электрическая нагрузка		Необходимо размещение объектов
		активная, кВт	полная, кВт·А	
1 очередь (2020 г.)				
Дер. Иссад:				
– восточная часть	21	75,6	77,1	строительство 1 ТП 10 кВ 1х100 кВт·А
Дер. Юшково	21	75,6	77,1	строительство 1 ТП 10 кВ 1х100 кВт·А
Дер. Немятово-2				
– северная часть	49	102,9	105	строительство 1 ТП 10 кВ 1х100 кВт·А
Всего на 1 очередь:	91	254,1	259,2	
Расчетный срок (2035 г.)				
Дер. Немятово-2				
– центральная часть	49	102,9	105	строительство 1 ТП 10 кВ 1х100 кВт·А
– участок вдоль Новолодожского канала	84	85	86,7	строительство 6 ТП 10 кВ 1х100 кВт·А
– участок вдоль Старолодожского канала (север)	35	58,32	59,5	строительство 5 ТП 10 кВ 1х63 кВт·А
– участок вдоль Старолодожского канала (юг)	35	58,32	59,5	строительство 5 ТП 10 кВ 1х63 кВт·А
Всего на расчетный срок:	203	304,54	310,7	
ВСЕГО:	194	558,64	569,9	

Электрическая нагрузка инвестиционной площадки, планируемой к размещению вблизи дер. Юшково площадью 13,3 га на расчетный срок определена из расчета средней нагрузки 50 кВт·А на 1 га промышленной территории. Таким образом, электрическая нагрузка промышленных предприятий составит на расчетный срок – 0,67 МВ·А.

Таким образом, к 2035 г. общая дополнительная электрическая нагрузка на шинах 10 кВ источников электроснабжения с учетом роста нагрузок в связи с запланированным строительством составит 1,24 МВ·А.

Источниками питания сети 10 кВ на территории Иссадского сельского поселения являются ПС 35/10 кВ № 24 «Бабино» и ПС 110/35/10 кВ № 227 «Новая Ладога» (с двумя трансформаторами по 16 МВ·А, расположена на территории Новолодожского городского поселения). В настоящее время резерв мощности на указанных подстанциях составляет:

- на ПС 35/10 кВ № 24 «Бабино» – 4,98 МВ·А;
- на ПС 110/35/10 кВ № 227 «Новая Ладога» – 3,21 МВ·А.

Резерва мощности на указанных подстанциях достаточно для обеспечения планируемого роста электрических нагрузок к 2035 г.

Укрупненные показатели расхода электроэнергии коммунально-бытовых потребителей, предусматривающие электропотребление жилыми и общественными зданиями, предприятиями коммунально-бытового обслуживания, объектами транспортного обслуживания, наружным освещением, составят на 1 очередь – 4,58 млн. кВт·ч в год, расчетный срок – 5,17 млн. кВт·ч в год.

Для обеспечения электроэнергией коммунально-бытовых потребителей проектом генерального плана предлагается проведение следующих объектов местного значения поселения до 2035 г.:

На 1 очередь:

– строительство 1 ТП 10/0,4 кВ 1х100 кВ·А в восточной части дер. Иссад для обеспечения электроснабжением планируемой жилой застройки;

– строительство 1 ТП 10/0,4 кВ 1х100 кВ·А в юго-западной части дер. Юшково для обеспечения электроснабжением планируемой жилой и общественно-деловой застройки;

– строительство 1 ТП 10/0,4 кВ 1х100 кВ·А в северной части дер. Немятово-2 для обеспечения электроснабжением планируемой жилой застройки;

– строительство линий электропередачи 10 кВ в дер. Иссад для обеспечения электроснабжением планируемой зоны Ж1, О, общая протяженность 0,3 км;

– строительство линий электропередачи 10 кВ в дер. Юшково для обеспечения электроснабжением планируемой зоны Ж1, О, общая протяженность 0,2 км;

– строительство линий электропередачи 10 кВ в дер. Немятово-2 для обеспечения электроснабжением планируемой зоны Ж1, О, общая протяженность 0,05 км;

На расчетный срок:

– строительство 1 ТП 10/0,4 кВ 1х100 кВ·А в центральной части дер. Немятово-2 для обеспечения электроснабжением планируемой жилой застройки;

– строительство 6 ТП 10/0,4 кВ 1х100 кВ·А в дер. Немятово-2 вдоль Новолодожского канала для обеспечения электроснабжением планируемой застройки зоны отдыха и туризма;

– строительство 5 ТП 10/0,4 кВ 1х63 кВ·А в дер. Немятово-2 вдоль Старолодожского канала (северная часть) для обеспечения электроснабжением планируемой зоны отдыха и туризма;

– строительство 5 ТП 10/0,4 кВ 1х63 кВ·А в дер. Немятово-2 вдоль Старолодожского канала (южная часть) для обеспечения электроснабжением планируемой зоны отдыха и туризма;

– строительство линий электропередачи 10 кВ в дер. Немятово-2 для обеспечения электроснабжением планируемой зоны Ж1, О, общая протяженность 8,85 км;

– строительство 1 РТП 10 кВ мощностью 0,67 МВ·А на инвестиционной площадке вблизи дер. Юшково для обеспечения электроснабжением многофункционального комплекса придорожного хозяйства, с линией электропередачи 10 кВ протяженностью 2 км.

В связи с ростом электрических нагрузок на территории поселения проектом генерального плана предлагается включить в Схему территориального планирования Ленинградской области, утвержденной постановлением Правительства Ленинградской области от 29.12.2012г. №460 следующие мероприятия на расчетный срок:

– **реконструкция ПС 25 кВ Бабино с переводом на напряжение 110 кВ и установкой трансформаторов 2х10 МВ·А;**

– **строительство заходов на ПС 110 кВ Бабино от ВЛ 110 кВ ПС 110 кВ №393 «Волхов» - ПС 110 кВ №226 «Кисельня»;**

– **реконструкция ВЛ 110 кВ ПС 110 кВ №393 «Волхов» - ПС 110 кВ №226 «Кисельня» с заменой провода на провод с сечением 240 кв. мм.**

В границах территории планирования настоящего проекта генерального плана не планируется размещение объектов федерального и регионального значения электроэнергетики.

В дальнейшем при разработке проекта генерального плана применительно ко всей территории Иссадского сельского поселения, необходимо предусмотреть мероприятия по реконструкции подстанции и сетей 35 кВ с переходом на напряжение 110 кВ.

Таблица 4.2.1. Мероприятия развития систем электроснабжения

№ п / п	Объект капитального строительства	Местоположение объекта ¹	Функциональная зона	Вид работ	Срок реализации	Площадь земельного участка, га	Основные характеристики объекта капитального строительства ⁵	Характеристики зон с особыми условиями использования территорий
Объекты капитального строительства электроснабжения								
1.	ТП 10/0,4 кВ	дер. Иссад, восточная часть	Ж1	строительство	2020 г.	0,01	с трансформаторами 1·100 кВ·А	В соответствии с СанПиН 2.2.1/2.1.1.1200-03 размер санитарно-защитной зоны устанавливается в зависимости от типа (открытые, закрытые), мощности на основании расчетов физического воздействия на атмосферный воздух, а также результатов натурных измерений
2.	ТП 10/0,4 кВ	дер. Юшково, юго-западная часть	Ж1	строительство	2020 г.	0,01	с трансформаторами 1·100 кВ·А	
3.	ТП 10/0,4 кВ	дер. Немятово-2, северная часть	Ж1	строительство	2020 г.	0,01	с трансформаторами 1·100 кВ·А	
4.	ТП 10/0,4 кВ	дер. Немятово-2, центральная часть	Ж1	строительство	2035 г.	0,01	с трансформаторами 1·100 кВ·А	
5.	6 ТП 10/0,4 кВ	дер. Немятово-2, вдоль Новоладожского канала	Р4	строительство	2035 г.	0,01	с трансформаторами 1·100 кВ·А	
6.	5 ТП 10/0,4 кВ	дер. Немятово-2, вдоль Староладожского канала (северная часть)	Р4	строительство	2035 г.	0,01	с трансформаторами 1·63 кВ·А	
7.	5 ТП 10/0,4 кВ	дер. Немятово-2, вдоль Староладожского канала (южная часть)	Р4	строительство	2035 г.	0,01	с трансформаторами 1·63 кВ·А	
8.	РТП 10 кВ	инвестиционная площадка вблизи дер. Юшково	Т	строительство	2035 г.	0,01	мощность 0,67 МВ·А	В соответствии с постановлением Правительства Российской Федерации от 24 февраля 2009 года № 160 охранные зоны устанавливаются вдоль воздушных линий электропередачи – в виде части поверхности участка земли и воздушного пространства (на высоту, соответствующую высоте опор воздушных линий электропередач), ограниченной параллельными вертикальными плоскостями, отстоящими по обе стороны линии электропередачи от крайних проводов при неотклоненном их положении на следующем расстоянии, 10 м – для линий электропередач напряжением от 1 до 20 кВ.
9.	Линии электропередач 10 кВ	дер. Иссад	-	строительство	2020 г.	-	0,3 км	
10.	Линии электропередач 10 кВ	дер. Юшково	-	строительство	2020 г.	-	0,2 км	
11.	Линии электропередач 10 кВ	дер. Немятово-2	-	строительство	2020 г.	-	0,05 км	
12.	Линии электропередач 10 кВ	дер. Немятово-2	-	строительство	2035 г.	-	8,85 км	
13.	Линии электропередач 10 кВ	инвестиционная площадка вблизи дер. Юшково	-	строительство	2035 г.	-	2 км	

⁵Точное местоположение и основные характеристики объекта могут уточняться на дальнейшей стадии проектирования

4.3. Программа инвестиционных проектов в водоснабжении

Современное состояние системы водоснабжения дер. Иссад, дер. Немятово-2, дер. Юшково представлено в разделе 2.4. настоящего тома.

На планируемый период до 2035 г. планируется сохранить существующую схему сетей водоснабжения дер. Иссад, с выполнением реконструкции существующих сетей.

К 2035 г. планируется обеспечение централизованным водоснабжением планируемого физкультурно-оздоровительного комплекса дер. Иссад. Обеспечение централизованным водоснабжением планируемых жилых зон не планируется, поскольку система водоснабжения находится в собственности ООО «ПЗ «Новолодожский».

Удельная норма водопотребления населения дер. Иссад, обеспеченного централизованным водоснабжением, принимается:

- 200 л/сут. на человека на 1 очередь;
- 250 л/сут. на человека на расчетный срок.

Планируемые объемы водопотребления в поселении к 2020 и 2035 гг. представлены в таблице 4.3.1 Коэффициент суточной неравномерности принимается равным 1,2.

Таблица 4.3.1 Планируемые объемы водопотребления в дер. Иссад

Показатель	Объем водоснабжения, м ³ /сут.		
	2013 г.	2020 г.	2035 г.
Объем хозяйственно-питьевого водоснабжения	100,71	135,2	169
Объемы водоснабжения на нужды промышленности и неучтенные расходы	0,95 ⁶	14,5 ⁷	14,5
Расходы воды всего среднесуточные	101,67	149,7	183,5
Расходы воды всего максимально суточные	122	180	220,2

Расходы воды среднесуточные в дер. Иссад составят на расчетный срок 183,5 м³/сут., на 1 очередь – 149,7 м³/сут.

Мощность существующего водозабора из поверхностных источников в настоящее время 0,6 тыс. м³/сут., что достаточно для обеспечения населения дер. Иссад питьевой водой. До 2020 г. необходимо провести реконструкция

⁶ Не учтены объемы водопотребления ОАО «ПЗ «Новолодожский» – сведения по водопотреблению указанного предприятия отсутствуют.

⁷ Учтены ориентировочные объемы водопотребления фермы ОАО «ПЗ «Новолодожский»

водозабора со станцией водоподготовки для улучшения качества питьевой воды. Необходимо установление зон санитарной охраны источника питьевого водоснабжения.

Водоснабжение населения дер. Немятово-2 и дер. Юшково планируется за счет индивидуальных и общественных колодцев.

Водоснабжение планируемой инвестиционной площадки вблизи дер. Юшково (для размещения многофункционального комплекса придорожного хозяйства) планируется из артезианской скважины, что будет проработано на этапе проекта планировки указанной территории.

Таблица 4.3.2. Сети водоснабжения

Местоположение сетей	Протяженность сетей на 2013 г., км	Необходимая реконструкция, км	Строительство сетей, км		Протяженность сетей на 2035 г., км
			до 2020 г.	2020–2035 г.	
Дер. Иссад	3,98	3,98	-	0,1	4,08

Проектом генерального плана предлагается размещение объектов местного значения поселения до 2035 г.:

На 1 очередь:

– проектирование и строительство водозабора из поверхностного источника в дер. Иссад, мощность 0,6 тыс. м³/сут., с установлением зон санитарной охраны;

– реконструкция 0,36 км водопровода в дер. Иссад;

На расчетный срок:

– строительство водопровода в дер. Иссад, протяженность 0,1 км до планируемого физкультурно-оздоровительного комплекса;

– реконструкция 3,6 км водопровода в дер. Иссад.

Таблица 4.3.2. Мероприятия развития систем водоснабжения

№ п/п	Объект капитального строительства	Местоположение объекта ¹	Функциональная зона	Вид работ	Срок реализации	Площадь земельного участка, га	Основные характеристики объекта капитального строительства ⁸	Характеристики зон с особыми условиями использования территорий
Объекты капитального строительства водоснабжения								
1.	Водонапорная башня	дер. Иссад	О	реконструкция	2020 г.	0,1	-	-
2.	Водопровод	дер. Иссад	-	реконструкция	2020 г.	-	0,38 км	В соответствии с СанПиН 2.1.4.1110-02 ширина санитарно-защитной полосы не менее 10 м по обе стороны от крайних линий водопровода
3.	Водозабор из поверхностного источника	дер. Иссад	-	Проектирование и строительство	2020 г.	1,63	0,6 тыс. м ³ /сут.	В соответствии с СанПиН 2.1.4.1110-02 граница 1-го пояса зоны санитарной охраны вверх по течению – не менее 200 м от водозабора; вниз по течению – не менее 100 м от водозабора;

⁸Точное местоположение и основные характеристики объекта могут уточняться на дальнейшей стадии проектирования

№ п/п	Объект капитального строительства	Местоположение объекта ¹	Функциональная зона	Вид работ	Срок реализации	Площадь земельного участка, га	Основные характеристики объекта капитального строительства ⁸	Характеристики зон с особыми условиями использования территорий
								по прилегающему к водозабору берегу – не менее 100 м от линии уреза воды летне-осенней межени
4.	Водопровод	дер. Иссад, до планируемого физкультурно-оздоровительного комплекса	-	строительство	2035 г.	-	0,1 км	В соответствии с СанПиН 2.1.4.1110-02 ширина санитарно-защитной полосы не менее 10 м по обе стороны от крайних линий водопровода
5.	Водопровод	дер. Иссад, по ул. Старосельская от мкр. ЛТЦ-4 до точки существующей центральной сети		строительство	2020 г.	-	1,2 км.	В соответствии с СанПиН 2.1.4.1110-02 ширина санитарно-защитной полосы не менее 10 м по обе стороны от крайних линий водопровода

4.4. Программа инвестиционных проектов в водоотведении

Современное состояние системы канализации дер. Иссад, дер. Немятово-2, дер. Юшково представлено в разделе 2.5 настоящего тома.

На планируемый период до 2035 г. планируется сохранить существующую схему сетей канализации дер. Иссад, с выполнением реконструкции существующих сетей и канализационных очистных сооружений.

К 2035 г. планируется обеспечение централизованной канализацией планируемого физкультурно-оздоровительного комплекса дер. Иссад.

В соответствии с требованиями региональных нормативов градостроительного проектирования Ленинградской области, расчетное удельное среднесуточное водоотведение бытовых сточных вод дер. Иссад принято равным удельному среднесуточному водопотреблению: на расчетный срок – 183,5 м³/сут., на 1 очередь – 149,7 м³/сут.

Таблица 4.4.1. Планируемые объемы канализации в дер. Иссад к 2035 г.

Местоположение	Объем водоотведения среднесуточный, м ³ /сут.		Объем водоотведения максимально суточный, м ³ /сут.		Планируемая мощность очистных сооружений, м ³ /сут.	Строительство/реконструкция очистных сооружений
	2020 г.	2035 г.	2020 г.	2035 г.		
Дер. Иссад	149,7	183,5	180	220,2	0,4	реконструкция очистных сооружений, сокращение СЗЗ до границ участка КОС

В соответствии с муниципальной целевой программой «Проведение ремонтных работ на объектах коммунальной инфраструктуры в МО Иссадское сельское поселение на 2014–2016 годы» планируется:

- ремонт сетей водоотведения в дер. Иссад, с заменой труб на пластмассовые, диаметр 150 мм;
- приобретение фекального насоса на перекачку дер. Иссад микрорайон «Южный», 5 кВт.

До 2035 г. планируется реконструкция существующих сетей водоотведения, планируется строительство участка сети канализации до планируемого физкультурно-оздоровительного комплекса.

Таблица 4.4.2. Сети канализации

Местоположение сетей	Протяженность сетей на 2013 г., км	Необходимая реконструкция, км	Строительство сетей, км		Протяженность сетей на 2035 г., км
			до 2020 г.	2020–2035 г.	
Дер. Иссад	3	3	-	0,1	3,1

Отведение жидких бытовых отходов планируемой инвестиционной площадки вблизи дер. Юшково (для размещения многофункционального комплекса придорожного хозяйства) планируется в бак-накопитель емкостью 5 м³, что будет проработано на этапе проекта планировки указанной территории.

Дождевая канализация

В районах существующей и планируемой индивидуальной жилой застройки дер. Иссад, дер. Немятово-2, дер. Юшково целесообразно организовать систему открытой дождевой канализации – с использованием открытых водоотводящих устройств (канав, кюветов, лотков).

Отведение поверхностных вод по открытой системе водостоков допускается при соответствующем обосновании и согласовании с Управлением Роспотребнадзора по Ленинградской области, органами по регулированию и охране водных объектов, охране водных биологических ресурсов.

Необходимо выполнить проект планировки территории с проектированием сети открытой дождевой канализации с учетом СНиП 2.04.03-85, СНиП 2.07.01-89*, СанПиН 2.1.5.980-00.

Проектом генерального плана предлагается размещение объектов местного значения поселения до 2035 г.:

На 1 очередь:

– реконструкция канализационных очистных сооружений дер. Иссад, мощность – 400 м³/сут.;

– реконструкция канализационной насосной станции дер. Иссад, мощность – 400 м³/сут.

На расчетный срок:

– реконструкция канализационных сетей в дер. Иссад, протяженность 3 км;

– строительство канализационных сетей в дер. Иссад, протяженность 0,1 км до планируемого физкультурно-оздоровительного комплекса.

Таблица 4.4.3 Мероприятия развития систем водоотведения

№ п/п	Объект капитального строительства	Местоположение объекта ¹	Функциональная зона	Вид работ	Срок реализации	Площадь земельного участка, га	Основные характеристики объекта капитального строительства ⁹	Характеристики зон с особыми условиями использования территорий
Объекты капитального строительства водоотведения								
	Канализационные очистные сооружения	дер. Иссад	-	реконструкция	2020 г.	2,26	0,4 тыс. м ³ /сут.	В соответствии с СанПиН 2.2.1/2.1.1.1200-03 ориентировочный размер санитарно-защитной зоны объекта – 200 м.
2.	Канализационная насосная станция	дер. Иссад, мкр. Центральный дер. Иссад, мкр. Южный дер. Иссад, мкр. ЛТЦ-4	И	реконструкция	2020 г. 2035 г. 2020 г.	0,22 0,22 0,22	0,4 тыс. м ³ /сут. 0,4 тыс. м ³ /сут. 0,4 тыс. м ³ /сут.	В соответствии с СанПиН 2.2.1/2.1.1.1200-03 ориентировочный размер санитарно-защитной зоны объекта – 15 м
3.	Сети хозяйственно-бытовой канализации	дер. Иссад	-	реконструкция	2035 г.	-	3 км	-
4.	Сети хозяйственно-бытовой канализации	дер. Иссад, до планируемого физкультурно-оздоровительного комплекса	-	строительство	2035 г.	-	0,1 км	

⁹Точное местоположение и основные характеристики объекта могут уточняться на дальнейшей стадии проектирования

4.5. Программа инвестиционных проектов в теплоснабжении

Современное состояние системы теплоснабжения дер. Иссад, дер. Немятово-2, дер. Юшково представлено в разделе 2.4.4.5 настоящего тома.

В настоящее время все многоквартирные жилые дома и объекты социальной инфраструктуры дер. Иссад обеспечены централизованным теплоснабжением. Общая мощность 2-х муниципальных котельных в дер. Иссад – 4,88 Гкал/час, имеется резерв мощности на обеих котельных.

До 2035 г. необходимо провести реконструкцию тепловых сетей дер. Иссад – протяженности тепловых сетей приведены в таблице 4.5.1.

Таблица 4.5.1. Сети теплоснабжения

Местоположение сетей	Протяженность сетей на 2013 г., км	Необходима реконструкция, км	Строительство сетей к 2035 г., км	Демонтаж сетей к 2035 г., км	Протяженность сетей на 2035 г., км
Дер. Иссад	5	5	0,1	-	5,1

Отопление населения индивидуальной жилой застройки дер. Иссад, дер. Немятово-2 и дер. Юшково предполагается за счет индивидуальных котлов на сетевом природном газе, а также за счет печного отопления.

Теплоснабжение планируемой инвестиционной площадки вблизи дер. Юшково (для размещения многофункционального комплекса придорожного хозяйства) планируется автономным печным или электрическим отоплением, что будет проработано на этапе проекта планировки указанной территории.

Проектом генерального плана предлагается размещение объектов местного значения поселения до 2035 г.:

На 1 очередь:

– реконструкция тепловых сетей в микрорайоне «Центральный» дер. Иссад, общей протяженностью 0,65 км в двухтрубном исчислении;

На расчетный срок:

– реконструкция тепловых сетей в микрорайоне «ЛТЦ» дер. Иссад, общей протяженностью 0,8 км в двухтрубном исчислении;

– реконструкция тепловых сетей в микрорайоне «Центральный» дер. Иссад, общей протяженностью 3,55 км в двухтрубном исчислении;

– строительство теплопровода до планируемого физкультурно-оздоровительного комплекса в восточной части дер. Иссад, протяженностью 0,1 км в двухтрубном исчислении.

Таблица 4.5.2 Мероприятия развития систем теплоснабжение

№ п/п	Объект капитального строительства	Местоположение объекта ¹	Функциональная зона	Вид работ	Срок реализации	Площадь земельного участка, га	Основные характеристики объекта капитального строительства ¹⁰	Характеристики зон с особыми условиями использования территорий
Объекты капитального строительства теплоснабжения								
	Котельная	дер. Иссад, микрорайон «ЛТЦ»	Т	реконструкция	2020 г.	0,1	с переводом на сетевой природный газ	-
2.	Теплопровод	дер. Иссад, микрорайон «Центральный»	-	реконструкция	2020 г.	-	0,65 км в двухтрубном исчислении	-
3.	Теплопровод	дер. Иссад, микрорайон «ЛТЦ», микрорайон «Центральный»	-	реконструкция	2035 г.	-	4,35 км в двухтрубном исчислении	-
4.	Сети газоснабжения	дер. Юшково	-	строительство	2020 г.	-	2,4 км	
5.	Сети газоснабжения	дер. Немятово-2	-	строительство	2035 г.	-	12,9 км	

¹⁰Точное местоположение и основные характеристики объекта могут уточняться на дальнейшей стадии проектирования

4.6. Обеспечение достижения целевых показателей

Результаты реализации Программы определяются с достижением уровня запланированных технических и финансово-экономических целевых показателей.

Перечень целевых показателей с детализацией по системам коммунальной инфраструктуры принят согласно Методическим рекомендациям по разработке программ комплексного развития систем коммунальной инфраструктуры муниципальных образований, утв. Приказом Министерства регионального развития Российской Федерации от 06.05.2011 г. № 204:

- критерии доступности коммунальных услуг для населения;
- показатели спроса на коммунальные ресурсы и перспективные нагрузки;
- величины новых нагрузок;
- показатели качества поставляемого ресурса;
- показатели степени охвата потребителей приборами учета;
- показатели надежности поставки ресурсов;
- показатели эффективности производства и транспортировки ресурсов;
- показатели эффективности потребления коммунальных ресурсов;
- показатели воздействия на окружающую среду.

При формировании требований к конечному состоянию коммунальной инфраструктуры муниципального образования Иссадское сельское поселение применяются показатели и индикаторы в соответствии с Методикой проведения мониторинга выполнения производственных и инвестиционных программ организаций коммунального комплекса, утвержденной приказом Министерства регионального развития Российской Федерации от 14.04.2008 №48.

Целевые показатели устанавливаются по каждому виду коммунальных услуг и периодически корректируются.

Удельные расходы по потреблению коммунальных услуг отражают достаточный для поддержания жизнедеятельности объем потребления населением материального носителя коммунальных услуг.

Охват потребителей услугами используется для оценки качества работы систем жизнеобеспечения.

Уровень использования производственных мощностей, обеспеченность приборами учета, характеризуют сбалансированность коммунальных систем.

Качество оказываемых услуг организациями коммунального комплекса характеризует соответствие качества оказываемых услуг установленным требованиями, эпидемиологическим нормам и правилам.

Надежность обслуживания систем жизнеобеспечения характеризует способность коммунальных объектов обеспечивать жизнедеятельность муниципального образования Иссадское сельское поселение без существенного снижения качества среды обитания при любых воздействиях извне, то есть оценкой возможности функционирования коммунальных систем практически без аварий, повреждений, других нарушений в работе.

Надежность работы объектов коммунальной инфраструктуры характеризуется обратной величиной - интенсивностью отказов (количеством аварий и повреждений на единицу масштаба объекта, например на 1 км инженерных сетей); износом коммунальных сетей, протяженностью сетей, нуждающихся в замене; долей ежегодно заменяемых сетей; уровнем потерь и неучтенных расходов.

Ресурсная эффективность определяет рациональность использования ресурсов, характеризуется следующими показателями: удельный расход электроэнергии, удельный расход топлива.

Результатами реализация мероприятий по развитию систем водоснабжения муниципального образования являются:

- обеспечение бесперебойной подачи качественной воды от источника до потребителя;
- улучшение качества коммунального обслуживания населения по системе водоснабжения;
- обеспечение энергосбережения;
- снижение уровня потерь и неучтенных расходов воды к 2035 г.
- обеспечение возможности подключения строящихся объектов к системе водоснабжения при гарантированном объеме заявленной мощности.

Результатами реализация мероприятий по развитию систем водоотведения являются:

- обеспечение возможности подключения строящихся объектов к системе водоотведения при гарантированном объеме заявленной мощности;
- повышение надежности и обеспечение бесперебойной работы объектов водоотведения;
- уменьшение техногенного воздействия на среду обитания;
- улучшение качества жилищно-коммунального обслуживания населения по системе водоотведения.
- обеспечение энергосбережения.

Результатами реализации мероприятий по системе теплоснабжения муниципального образования являются:

- обеспечение возможности подключения строящихся объектов к системе теплоснабжения при гарантированном объеме заявленной мощности;

- повышение надежности и обеспечение бесперебойной работы объектов теплоснабжения за счет уменьшения количества функциональных отказов до рациональных значений;

- улучшение качества жилищно-коммунального обслуживания населения по системе теплоснабжения.

Реализация мероприятий по системе электроснабжения муниципального образования позволит достичь следующего эффекта:

- обеспечение бесперебойного электроснабжения;
- повышение качества и надежности электроснабжения, снижение уровня потерь до 7%;

- обеспечение резерва мощности, необходимого для электроснабжения в планируемых районах к застройке.

Реализация программных мероприятий по системе газоснабжения позволит достичь следующего эффекта:

- обеспечение надежности и бесперебойности газоснабжения;
- обеспечение возможности строительства и ввода в эксплуатацию систем газоснабжения по частям.

Количественные значения целевых показателей определены с учетом выполнения всех мероприятий Программы в запланированные сроки. Целевые показатели реализации Программы приведены в таблице 4.6.1, 4.6.2, 4.6.3

Таблица 4.6.1. Значение целевых показателей систем теплоснабжения

Группа индикаторов	Наименование целевых индикаторов	Ед. изм.	1 этап					2022 - 2035
			2017	2018	2019	2020	2021	
Критерии доступности для населения коммунальных услуг	Площадь объектов жилой застройки (многоквартирные и индивидуальные жилые дома), подключенных к системе централизованного теплоснабжения	Тыс.м2	0,0	0,02	0,02	0,02	0,02	17,78
	Вновь созданная генерирующая мощность	Тыс. Гкал/час	0	0	0	0	0	0
Показатели спроса на коммунальные ресурсы и перспективной нагрузки	Объем полезного отпуска тепловой энергии	Тыс. Гкал/год	3,84	3,84	3,84	3,84	3,84	49,92
	Доля объема услуг, реализуемых в соответствии с показателями приборов учета (многоквартирные дома)	%	80	90	100	100	100	100
Показатели степени охвата потребителей приборами учета	Доля объема услуг, реализуемых в соответствии с показателями приборов учета (бюджетные организации)	%	н/д	80	90	100	100	100
Показатели надежности системы ресурсоснабжения	Количество аварий и повреждений на тепловых сетях	ед./ км	0	0	0	0	0	0
	Уровень потерь	Тыс.	0,24	0,24	0,20	0,19	0,18	0,14

	тепловой энергии	Гкал/год	8	0	0	5	0	0
	Удельный вес сетей, нуждающихся в замене	%	н/д	20	19	19	17	16

Таблица 4.6.2. Значение целевых показателей системы систем водоснабжения

Группа индикаторов	Наименование целевых индикаторов	Ед. изм.	1 этап					2022-2035
			2017	2018	2019	2020	2021	
Критерии доступности для населения коммунальных услуг	Площадь объектов жилой застройки (многоквартирные и индивидуальные жилые дома), подключенных к системе водоснабжения	м2	0,0	0,02	0,02	0,02	0,02	17,78
	Показатели спроса на коммунальные ресурсы и перспективной нагрузки	тыс. м3/год	54,6	65,52	66,0	66,2	66,44	66,97
Показатели степени охвата потребителей приборами учета	Доля объема услуг, реализуемых в соответствии с показателями приборов учета (многоквартирные дома)	%	н/д	80	90	100	100	100
	Доля объема услуг, реализуемых в соответствии с показателями приборов учета (бюджетные организации)	%	н/д	80	90	100	100	100
Показатели эффективности потребления	Удельное потребление воды на 1 чел на	Куб.	36,5	42,0	54,5	65,4	75,3	86,0
		/чел. в						

коммунального ресурса	расчетный срок	год							
	Удельное потребление воды	куб.м./	5,2	5,7	6,2	7,0	7,8	8,3	
	на 1 м2 жилой площади	1 м2 в год							

Таблица 4.6.3. Значение целевых показателей системы систем водоснабжения

Группа индикаторов	Наименование целевых индикаторов	Ед. изм.	1 этап					2022-2035
			2017	2018	2019	2020	2021	
Критерии доступности для населения коммунальных услуг	Площадь объектов жилой застройки (многоквартирные и индивидуальные жилые дома), подключенных к системе водоотведения	м2	0,0	0,02	0,02	0,02	0,02	17,78
	Показатели спроса на коммунальные ресурсы и перспективной нагрузки	тыс. м3/год	54,6	65,52	66,0	66,2	66,44	66,97
Показатели степени охвата потребителей приборами учета	Доля объема услуг, реализуемых в соответствии с показателями приборов учета (многоквартирные дома)	%	100	100	100	100	100	100
	Удельный объем принимаемых стоков на 1 чел.	куб.м./ чел. в год						
Показатели эффективности потребления коммунального ресурса	Удельный объем принимаемых стоков на 1 м2 жилой площади	куб.м./ 1 м2 в год						

5. Анализ фактических и плановых расходов на финансирование инвестиционных проектов

5.1. Финансирование проектов в сфере водоснабжения

Инвестиционные проекты в сфере водоснабжения будут профинансированы за счет собственных средств организации водоснабжения, а также частично за счет средств местного и регионального бюджетов.

По отдельным проектам возможно привлечение средств частных инвесторов на условиях концессионного механизма.

Таблица 5.1.1. Реализация Программы по годам в тыс.руб.

№ п/п	Объект капитального строительства	Местоположение объекта ¹	Вид работ	2017	2018	2019	2020	2021	2022-2035
1.	Водонапорная башня	дер. Иссад	реконструкция	-	-	-	-	-	-
2.	Водопровод	дер. Иссад	реконструкция						
3.	Водозабор из поверхностного источника	дер. Иссад	реконструкция	-	За счет бюджета ЛО	-	-	-	-
4.	Водопровод	дер. Иссад, до планируемого физкультурно-оздоровительного комплекса	строительство						

5.2. Финансирование проектов в сфере водоотведения

Инвестиционные проекты в сфере водоотведения будут профинансированы за счет собственных средств организации водоснабжения, а также частично за счет средств местного и регионального бюджетов.

По отдельным инвестиционным проектам возможно привлечение средств частных инвесторов на условиях концессионного механизма.

Таблица 5.2.1. Реализация Программы по годам в тыс.руб.

№ п/п	Объект капитального строительства	Местоположение объекта ¹	Вид работ	2017	2018	2019	2020	2021	2022-2035
1.	Канализационные очистные сооружения	дер. Иссад	реконструкция	-	-	-	За счет бюджета ЛО	-	-
2.	Канализационная насосная станция	дер. Иссад	реконструкция	-	-	-	За счет бюджета ЛО	-	-
3.	Сети хозяйственно-бытовой канализации	дер. Иссад	реконструкция	-	-	-	-	-	За счет бюджета ЛО
4.	Сети хозяйственно-бытовой канализации	дер. Иссад, до планируемого физкультурно-оздоровительного комплекса	строительство	-	-	-	-	-	За счет бюджета ЛО

5.3. Финансирование проектов в сфере теплоснабжения

Инвестиционные проекты в сфере теплоснабжения будут профинансированы за счет собственных средств организации теплоснабжения.

Возможно софинансирование за счет средств местного и регионального бюджетов.

Таблица 5.3.1. Реализация Программы по годам в тыс.руб.

№ п/п	Объект капитального строительства	Местоположение объекта ¹	Вид работ	2017	2018	2019	2020	2021	2022-2035
1.	Котельная	дер. Иссад, микрорайон «ЛТЦ»	реконструкция	-	-	-		-	-
2.	Теплопровод	дер. Иссад, микрорайон «Центральный»	реконструкция	-	-	-	1862,9	-	-
3.	Теплопровод	дер. Иссад, микрорайон «ЛТЦ», микрорайон «Центральный»	реконструкция	-	-	-	-	-	12,467
4.	Сети газоснабжения	дер. Юшково	строительство	-	-	-	-	-	
5.	Сети газоснабжения	дер. Немятово-2	строительство						

5.4. Финансирование проектов в сфере газоснабжения

Инвестиционные проекты в сфере газоснабжения будут профинансированы за счет собственных средств организации газоснабжения.

Возможно софинансирование за счет средств местного и регионального бюджетов.

Таблица 5.4.1. Реализация Программы по годам в тыс.руб.

№ п/п	Объект капитального строительства	Вид работ	2017	2018	2019	2020	2021	2022-2035
	строительство распределительных внутрипоселковых сетей газоснабжения в дер. Иссад, протяженность 7,5 км		-	-	-		-	-
2.	строительство распределительных внутрипоселковых сетей газоснабжения в дер. Юшково, протяженность 2,4 км	Проектно-изыскательные работы	-	-	-	2000,0	-	-
3.	строительство распределительных внутрипоселковых сетей газоснабжения в дер. Немятово-2, протяженность 12,9 км.	Проектно-изыскательные работы	-	-	-	-	-	2000,0

При реализации инвестиционной программы предполагается, что рост тарифов будет изменяться в соответствии с «Прогнозом долгосрочного социально-экономического развития Российской Федерации на период до 2030 года» МЭРТ РФ (см. таблицу ниже).

Показатели	2015	2016	2017	2018	2019	2020	2021	2022	2023	2024	2025	2026	2027	Источник информации
Индекс изменения потребительских цен (инфляция)	1,049	1,053	1,053	1,051	1,049	1,043	1,039	1,039	1,039	1,039	1,039	1,027	1,027	Приложение №8 «Макроэкономические показатели прогноза (вариант 1)» к «Прогнозу долгосрочного социально-экономического развития Российской Федерации на период до 2030 года»
Индекс-дефлятор инвестиций	1,065	1,060	1,061	1,061	1,054	1,037	1,038	1,038	1,038	1,038	1,038	1,018	1,018	
Индекс изменения заработной платы	1,049	1,058	1,054	1,054	1,036	1,033	1,036	1,036	1,036	1,036	1,036	1,031	1,031	
Индекс роста цен на тепловую энергию	1,13	1,10	1,06	1,07	1,08	1,07	1,06	1,09	1,06	1,05	1,03	1,03	1,03	
Индекс роста цен на электроэнергию	1,120	1,070	1,060	1,080	1,070	1,070	1,050	1,050	1,050	1,040	1,030	1,045	1,045	
Индекс роста цен на мазут	1,049	1,034	1,034	1,034	1,034	1,034	1,031	1,031	1,031	1,031	1,031	1,031	1,031	
Индекс роста цен на уголь	1,055	1,045	1,045	1,045	1,045	1,045	1,028	1,028	1,028	1,028	1,028	1,028	1,028	

6. Источники инвестиций и доступность программы для населения

Инвестиционные проекты, включенные в Программу, могут быть реализованы в следующих формах:

- проекты, реализуемые действующими на территории муниципального образования Иссадское сельское поселение организациями;
- проекты, выставляемые на конкурс для привлечения сторонних инвесторов (в том числе по договору концессии);
- проекты, для реализации которых создаются организации с участием муниципального образования;
- проекты, для реализации которых создаются организации с участием действующих ресурсоснабжающих организаций.

Выбор формы реализации инвестиционных проектов определяется структурой источников финансирования мероприятий и степенью участия организаций коммунального комплекса в их реализации.

Выбор формы реализации инвестиционных проектов должен основываться совокупной оценке следующих критериев:

- источник финансирования инвестиционных проектов (бюджетный, небюджетный);
- технологическая связанность реализуемых инвестиционных проектов с существующей коммунальной инфраструктурой;
- экономическая целесообразность выбора формы реализации инвестиционных проектов, основанная на сопоставлении расходов на организацию данных форм.

Инвестиционные проекты в сфере электроснабжения планируется реализовать за счет внебюджетных источников и технологически связанных с инфраструктурой действующих на территории сельского поселения территориальных сетевых организаций, в частности ПАО «Ленэнерго».

Исходя из приведенных условий инвестиционные проекты, реализуемые в системе электроснабжения Иссадское сельского поселения, целесообразно осуществлять действующими сетевыми организациями.

Инвестиционные проекты в сфере теплоснабжения планируется реализовать за счет внебюджетных источников. Возможность реализации инвестиционных проектов в сфере теплоснабжения с привлечением сторонних инвесторов на конкурсной основе должна рассматриваться с учетом условий договоров аренды имущественного комплекса.

При рассматриваемой форме реализации инвестиционных проектов наиболее эффективными по критерию минимизации стоимости ресурсов для потребителей сельского поселения будут являться механизмы их финансирования:

- с привлечением бюджетных средств (для оплаты части инвестиционных проектов или оплаты процентов по заемным средствам);

- за счет тарифа (платы) за подключение (технологическое присоединение), вносимой застройщиками до начала проведения мероприятий по подключению (в части мероприятий по подключению новых потребителей к системам коммунальной инфраструктуры).

Иные механизмы финансирования инвестиционных проектов предполагают включение в расходы на их реализацию платы за привлечение заемных средств инвесторов (кредитных организаций), увеличивая стоимость ресурсов для потребителей.

Доля расходов населения на коммунальные услуги в совокупном доходе семьи в каждом конкретном году рассчитывается по фактическим статистическим данным, содержащимся в форме 22-ЖКХ (сводная) конкретного муниципального образования, а также статистическим данным о его социально-экономическом развитии (в части численности населения и среднедушевых доходов населения).

Согласно Приказа Министерства регионального развития Российской Федерации от 23 августа 2010 г. N 378 "Об утверждении методических указаний по расчету предельных индексов изменения размера платы граждан за коммунальные услуги" оценка доступности для граждан прогнозируемой платы за коммунальные услуги по критерию "доля расходов на коммунальные услуги в совокупном доходе семьи" проводится путем сопоставления прогнозируемой доли расходов средней семьи (среднего домохозяйства) на жилищно-коммунальные услуги (а в их составе на коммунальные услуги) в среднем прогнозном доходе семьи со значением соответствующего критерия.

Если рассчитанная доля прогнозных расходов средней семьи на коммунальные услуги в среднем прогнозном доходе семьи в рассматриваемом муниципальном образовании превышает заданное значение данного критерия, то необходим пересмотр проекта тарифов ресурсоснабжающих организаций или выделение дополнительных бюджетных средств на выплату субсидий и мер социальной поддержки населению.

При определении критерия доли расходов на жилищно-коммунальные услуги, а в их составе на коммунальные услуги в конкретных субъектах Российской Федерации и муниципальных образованиях учитываются среднедушевые доходы населения в них, а также обеспеченность коммунальными услугами и особенности их предоставления.

7. Управление и контроль за ходом реализации программы

Разработчиком Программы является администрация муниципального образования Иссадское сельское поселение. Ответственным за реализацию Программы в рамках подразделений администрации, является лицо, назначаемое постановлением главы администрации муниципального образования Иссадское сельское поселение в соответствии с установленным порядком. При реализации Программы назначаются координаторы Программы, обеспечивающее общее управление реализацией конкретных мероприятий Программы. Координаторы Программы несут ответственность за своевременность и эффективность действий по реализации программных мероприятий, а также за достижение утвержденных значений целевых показателей эффективности развития систем коммунальной инфраструктуры муниципального образования Иссадское сельское поселение.

Программа реализуется администрацией муниципального образования Иссадское сельское поселение, а также предприятиями коммунального комплекса муниципального образования Иссадское сельское поселение, в том числе теплоснабжающей организацией и субъектами электроэнергетики сельского поселения.

Основными функциями администрации муниципального образования Иссадское сельское поселение по реализации Программы являются:

- оценка эффективности использования финансовых средств;
- вынесение заключения по вопросу возможности выделения бюджетных средств на реализацию Программы.
- реализация мероприятий Программы;
- подготовка и уточнение перечня программных мероприятий и финансовых потребностей на их реализацию;
- организационное, техническое и методическое содействие организациям, участвующим в реализации Программы;
- обеспечение взаимодействия органов местного самоуправления и организаций, участвующих в реализации Программы;
- обеспечение взаимодействия органов местного самоуправления, Комитета по тарифам и ценовой политике Ленинградской области по заключению на инвестиционные программы организаций коммунального комплекса, участвующих в реализации Программы;
- мониторинг и анализ реализации Программы;
- сбор информации о ходе выполнения производственных и инвестиционных программ организаций в рамках проведения мониторинга Программы;
- осуществление оценки эффективности Программы и расчет целевых показателей и индикаторов реализации Программы;
- подготовка проекта соглашения с организациями коммунального комплекса на реализацию инвестиционных программ;

- подготовка заключения об эффективности реализации Программы;
- подготовка докладов о ходе реализации Программы главе администрации муниципального образования и предложений о ее корректировке.
- осуществление мероприятий в сфере информационного освещения и сопровождения реализации Программы.

В рамках осуществляемых функций администрация муниципального образования Иссадское сельское поселение подготавливает соответствующие необходимые документы для использования организациями, участвующими в реализации Программы.

Общий контроль за ходом реализации Программы осуществляет глава администрации муниципального образования Иссадское сельское поселение.

Финансовое обеспечение мероприятий Программы осуществляется за счет средств бюджета муниципального образования Иссадское сельское поселение, бюджета муниципального образования Волховский муниципальный район Ленинградской области, а также средств предприятий коммунального комплекса, осуществляющих деятельность на территории муниципалитета, включенных в соответствующие проекты инвестиционных программ. Инвестиционными источниками предприятий коммунального комплекса являются амортизация, прибыль, а также заемные средства.

К реализации мероприятий могут привлекаться средства областного и федерального бюджетов в рамках финансирования областных и федеральных программ по развитию систем коммунальной инфраструктуры.

Объемы финансирования Программы за счет средств бюджета муниципального образования Иссадское сельское поселение носят прогнозный характер и подлежат уточнению в установленном порядке при формировании и утверждении проекта бюджета муниципалитета на очередной финансовый год.

Финансирование расходов на реализацию Программы осуществляется в порядке, установленном бюджетным процессом муниципального образования Иссадское сельское поселение, а также долгосрочными финансово-хозяйственными планами предприятий коммунального комплекса муниципального образования Иссадское сельское поселение.

Инструментом реализации Программы являются инвестиционные и производственные программы организаций коммунального комплекса (в том числе в сферах электро-, тепло-, водоснабжения, водоотведения, очистки сточных вод, утилизации (захоронения) твердых бытовых отходов). Одним из источников финансирования таких программ организаций коммунального комплекса являются тарифы, в том числе долгосрочные, надбавки к тарифам, инвестиционные составляющие в тарифах, утвержденные с учетом их доступности для потребителей, а также тариф на подключение (плата за

подключение) к системе коммунальной инфраструктуры, получаемая от застройщиков.

При недоступности тарифов или надбавок частичное финансирование осуществляется за счет бюджетных источников.

Установление тарифов на товары (услуги) организаций коммунального комплекса в сферах электро-, тепло-, водоснабжения, водоотведения, очистки сточных вод, утилизации (захоронения) твердых бытовых отходов, на долгосрочную перспективу, а также надбавок к тарифам (инвестиционных составляющих) должно сопровождаться заключением соглашения между, соответственно, администрацией муниципального образования Иссадское сельское поселение (в части водоснабжения, водоотведения и очистки сточных вод и утилизации (захоронения) твердых бытовых отходов) или Комитета по тарифам и ценовой политике Ленинградской области (в части теплоснабжения и электроснабжения) и организацией коммунального комплекса.

В данном соглашении (кроме прав, обязанностей и ответственностей сторон) должны найти отражение следующие условия: долгосрочные параметры регулирования деятельности организации коммунального комплекса; целевые показатели обеспечения надежности, сбалансированности систем, эффективности деятельности, обеспечения экологической безопасности, энергосбережения и повышения энергетической эффективности, достижение которых должно быть обеспечено в результате реализации программы, и их значения; перечень мероприятий программы и их стоимость; объемы и источники финансирования мероприятий (в том числе, собственные средства организации коммунального комплекса, бюджетные средства, заемные средства); условия пересмотра программы и долгосрочных тарифов; контроль за исполнением программы (порядок, формы, параметры и ответственные лица).

В области теплоснабжения механизм реализации мероприятий программ должен соответствовать требованиям: Федерального закона от 27.07.2010 г. № 190-ФЗ «О теплоснабжении», Правил согласования и утверждения инвестиционных программ организаций, осуществляющих регулируемые виды деятельности в сфере теплоснабжения, Основ ценообразования в сфере теплоснабжения, Правил регулирования цен (тарифов) в сфере теплоснабжения, утверждаемых Правительством РФ.

На основе результатов мониторинга выполнения Программы администрацией муниципального образования Иссадское сельское поселение формируется информационная аналитическая база об изменении целевых показателей Программы. Данная информационная база используется для оценки Программы, а также для принятия решений о ее корректировке.

Таблица 7.1

План-график основных работ по реализации Программы

№ п/п	Наименование и содержание действий по реализации программы	Сроки реализации действий
1.	Утверждение технических заданий по разработке инвестиционных программ организаций коммунального комплекса по развитию систем коммунальной инфраструктуры	В течение 2 месяцев после утверждения Программы.
2.	Утверждение инвестиционных программ организаций коммунального комплекса по развитию систем коммунальной инфраструктуры	В течение 4 месяцев после утверждения технических заданий по разработке инвестиционных программ.
3.	<p>Утверждение договоров на реализацию инвестиционных программ. Договоры должны включать:</p> <ul style="list-style-type: none"> – цели договора, представленные системой показателей и индикаторов, характеризующих развитие систем коммунальной инфраструктуры (показатели обеспечения надежности, сбалансированности систем, эффективности деятельности, обеспечения экологической безопасности, энергосбережения и повышения энергетической эффективности, достижение которых должно быть обеспечено в результате реализации программы, и их значения); – права и обязанности сторон по таким ключевым вопросам, как порядок финансирования мероприятий, порядок выполнения мероприятий, порядок регистрации прав на создаваемые объекты и сооружения систем коммунальной инфраструктуры, порядок осуществления контроля и мониторинга, порядок и основания для пересмотра инвестиционной программы, тарифов и надбавок; – ответственность сторон; – перечень мероприятий программы и их стоимость; – объемы и источники финансирования мероприятий (в том числе, собственные средства организации коммунального комплекса, бюджетные средства, заемные средства). 	В течение 1 месяца после утверждения инвестиционных программ.

№ п/п	Наименование и содержание действий по реализации программы	Сроки реализации действий
4.	Принятие решений по выделению бюджетных средств на реализацию Программы	Ежегодно в период формирования проекта бюджета муниципального образования Иссадское сельское поселение в сроки, установленные нормативными актами администрации сельского поселения.

Порядок предоставления отчетности и формы отчетности по выполнению Программы устанавливаются нормативно правовым актом администрации муниципального образования Иссадское сельское поселение.

Отчетным периодом реализации инвестиционных программ является календарный год. В случае отклонения фактической реализации инвестиционных программ от их плановых значений Исполнители в рассматриваемый срок представляют пояснительную записку, обосновывающую причины данных отклонений, а также предложения по корректировке Программы. Отчет предоставляется в бумажной и электронной формах.

Внесение изменений в Программу (корректировка Программы) осуществляется по итогам анализа отчета о ходе выполнения Программы путем внесения изменений в соответствующее постановление администрации муниципального образования Иссадское сельское поселение.

Корректировка Программы осуществляется в случаях:

- отклонений в выполнении мероприятий Программы в предшествующий период;
- приведения объемов финансирования Программы в соответствие с фактическим уровнем цен и фактическими условиями бюджетного финансирования;
- снижения результативности и эффективности использования средств бюджетной системы;
- уточнения мероприятий, сроков реализации, объемов финансирования мероприятий.

Координаторы Программы в течение 2 месяцев после утверждения отчета о ходе выполнения Программы составляют предложения по корректировке Программы и представляет их для утверждения в установленном порядке.