




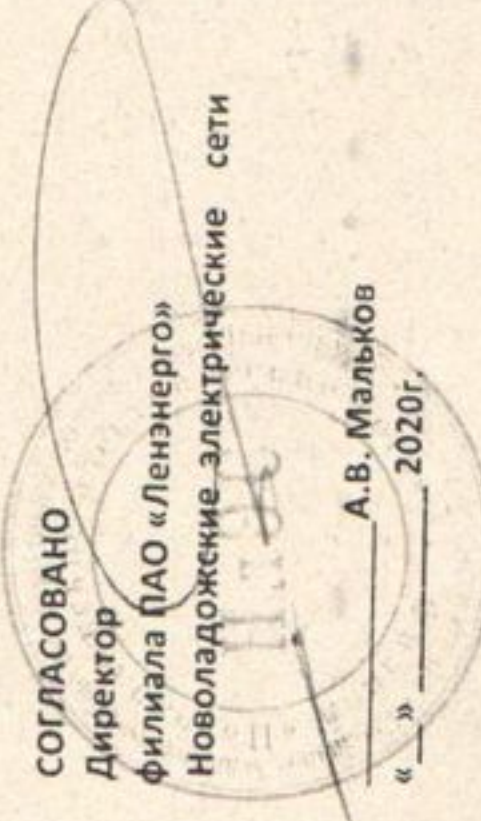
ЛЕНОБЛТЕПЛОСНАБ

ИНН 7811527520 КПП 781101001 ОКПО 096 74450 ОГРН 1127847401780
Адрес: 192171, Санкт-Петербург, ул. Седова, д. 57, лит.В, т/ф 8-812-560-10-87, Тел: (812) 320-90-78 (79), 560-46-21
ooo-lots@mail.ru

СОГЛАСОВАНО
Начальник отдела
Волховского районного управления
г. Волхов Ленинградской области
И.В. Мельников
«__» _____ 2020г.



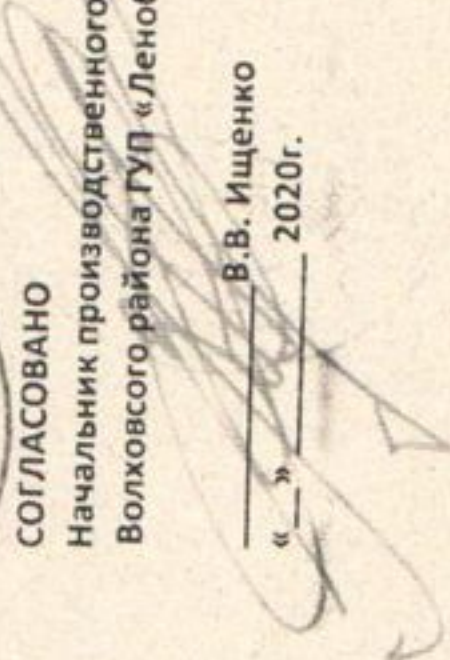
СОГЛАСОВАНО
Директор
филиала ПАО «Ленэнерго»
Новолодожские электрические сети
А.В. Мальков
«__» _____ 2020г.



УТВЕРЖДАЮ
Генеральный директор
ООО «Леноблтеплоснаб»
А.М. Головкин
«__» _____ 2020г.



СОГЛАСОВАНО
Начальник производственного управления
Волховского района ГУП «Леноблводоканал»
В.В. Ищенко
«__» _____ 2020г.



ПЛАН

ликвидации технологических нарушений на котельной и тепловых сетях по адресу:
Ленинградская обл., Волховский район, д. Иссад, ул. Лесная д.3

№ п/п	Характеристика аварий, инцидента	Возможные причины аварий	Мероприятия по локализации	Действия руководителя	Действия ремонтного персонала ООО «Леноблтеплоснаб»
1	Запах газа в помещении котельной	3 1. Нарушение целостности внутреннего газопровода (разрыв сварного стыка, образование свища в результате коррозии, нарушение герметичности сварных, резьбовых и фланцевых соединений, сальниковых уплотнений, запорных устройств). 2. Утечка газа через систему вентиляции.	4 1. Не пользоваться открытым огнем. 2. Отключить газоснабжение. 3. Проветрить помещение. 4. Обеспечить непрерывный контроль концентрации газа. При загазованности более 1% начать эвакуацию людей из объекта. 5. Поиск мест утечек газа.	5 1. Организует действия персонала по локализации и ликвидации технологического нарушения. 2. Обеспечивает производство работ.	6 1. Отключает отопительные аппараты, при необходимости закрывает газ на вводе. 2. Выполняет работы совместно с бригадой газовой службы ООО «Леноблтеплоснаб». 3. Проверяет загазованность помещения. 4. Организует вентиляцию. 5. Выполняет распоряжения руководителя работ.
2.	Запах газа на территории котельной	1. Разрыв сварного стыка, образование свищей в результате коррозии газопровода, не герметичности сварных стыков соединений надземного и подземного газопроводов. 2. Загазованность колодцев подземных инженерных коммуникаций. 3. Неисправность вводной задвижки перед котельной.	1. Оповещение АДС филиала АО «Газпром газораспределение Ленинградская область». 2. Оповещение должностных лиц. 3. Обеспечить охрану от посторонних лиц. 4. Не допускать курения, разведения открытого огня. 5. Принять меры к устранению выброса газа.	1. Организует действия персонала по локализации и ликвидации технологического нарушения. 2. Обеспечивает производство работ.	1. Отключает отопительные аппараты, при необходимости закрывает газ на вводе. 2. После вызова АДС оказывает содействие в устранении причин утечек газа. 3. Проверяет загазованность помещения котельной. 4. Организует вентиляцию. 5. Выполняет распоряжения руководителя работ
3.	Пожар или угроза пожара	1. Возгорание газа, горючих материалов. 2. Возгорание электропроводки. 3. Небрежное обращение с огнем. 4. Распространение огня из других помещений.	1. Вызов пожарной службы. 2. Оповещение по схеме оповещения. 3. Отключение газоснабжения. 4. При необходимости отключить электропитание помещения. 5. Ликвидация очагов пожара.	1. Организует действия персонала по локализации и ликвидации технологического нарушения. 2. Обеспечивает производство работ.	1. Перекрывает подачу газа на вводе. 2. Организует до прибытия пожарной и аварийной бригады локализацию очагов пожара. 3. Выполняет распоряжения руководителя работ.
4.	Прекращение подачи электроэнергии	Неисправность электросети	1. Отключение газоснабжения. 2. Выяснить причину отключения и длительность. Оповещение АДС филиала ПАО «Ленэнерго» НЛЭС. 3. Оповещение по схеме оповещения. 4. Если требуется произвести переход на дизель-генератор. 5. Обеспечить пуск после подачи электроэнергии.	1. Поддерживает связь с бригадой АДС филиала ПАО «Ленэнерго» НЛЭС до окончания работ по восстановлению электроснабжения котельной.	1. Организует остановку отопительных аппаратов. 2. Докладывает об отключении электроэнергетики ответственному за БЭ сетей газораспределения и газопотребления и ответственному за БЭ ТЭ. 3. Выполняет распоряжения руководителя работ.

	Отключение может быть: 1. Кратковременное 2. Технологическое 3. Аварийное на длительный срок	6. При аварийном отключении на длительный срок - поставить в известность ответственного за безопасную эксплуатацию тепловых энергоустановок и ответственного за безопасную эксплуатацию сетей газораспределения и газопотребления.		4. Производит пуск отопительных аппаратов при подаче электроэнергии. 5. При аварийном отключении на длительный срок: 5.1. Контролирует и сообщает ответственному за БЭ сетей газораспределения и газопотребления и ответственному за БЭ ТЭ о состоянии тепловых сетей. 5.2. Принимает участие в решении проблем теплоснабжения объекта 5.3. Осуществляет подключение дизель-генератора.
5.	1. Неправильная установка или неисправное ЗЗУ. 2. Не плотности в запорной арматуре или ошибки персонала в фиксации ее положения. 3. Неисправности КИПиА или неправильная оценка их показаний. 4. Розжиг котла при неисправной или отключенной автоматике контроля пламени.	1. Вызов бригады газовой службы ООО «Леноблтеплоснаб». 2. Принять меры к оповещению должностных лиц. 3. При необходимости закрыть газ на вводе. 4. Обеспечить правильное отключение отопительного аппарата от трубопроводов горячей воды и его охлаждение.	1. Организует действия персонала по локализации и ликвидации технологического нарушения. 2. Обеспечивает производство работ.	1. Проводит необходимое отключение от сети отопительных аппаратов, при необходимости закрывает газ на вводе. 2. Выполняет работы совместно с бригадой газовой службы ООО «Леноблтеплоснаб». 3. Проверяет загазованность помещения. 4. Организует вентилиацию. 5. Эксплуатирует оставшиеся отопительные аппараты. 6. Выполняет распоряжения руководителя работ.
6.	1. Кратковременное прекращение подачи газа, автоматика безопасности аппарата не сработала. 2. Отрыв пламени при резком возрастании разряжения в топке, а автоматика безопасности не сработала. 3. Неправильная наладка работы горелки. 4. Выброс газа в атмосферу через продувочные свечи или свечи безопасности.	1. Вызов бригады газовой службы ООО «Леноблтеплоснаб». 2. Принять меры к оповещению должностных лиц. 3. При необходимости закрыть газ на вводе. 4. Обеспечить правильное отключение отопительного аппарата от трубопроводов горячей воды и его охлаждение. 5. Обеспечить безопасность персонала и по возможности, сохранность обстановки.	1. Организует действия персонала по локализации и ликвидации технологического нарушения. 2. Обеспечивает производство работ.	1. Проводит необходимое отключение от сети отопительных аппаратов, при необходимости закрывает газ на вводе. 2. Выполняет работы совместно с бригадой газовой службы ООО «Леноблтеплоснаб». 3. Проверяет загазованность помещения. 4. Организует вентилиацию. 5. Вводит в эксплуатацию резервное оборудование. 6. Выполняет распоряжения руководителя работ.
7.	Технологическое нарушение на магистральном газопроводе	1. Оповещение АДС филиала АО «Газпром газораспределение Ленинградская область». 2. Выяснить причину и период прекращения подачи газа. 3. Оповещение по схеме оповещения. 4. Обеспечить непрерывную работу сетевого насоса.	1. Обеспечивает связь с диспетчером АДС филиала АО «Газпром газораспределение Ленинградская область» до восстановления подачи газа.	1. Докладывает о прекращении подачи газа ответственному за БЭ сетей газораспределения и газопотребления. 2. Обеспечивает непрерывный контроль давления газа. 3. Обеспечивает мониторинг давления газа с записью в журнале. 4. Выполняет распоряжения руководителя

			5. Контроль за температурой прямой и обратной теплосети.		работ. 5. При восстановлении подачи газа выполняет запуск котла в соответствии с требованиями Правил безопасности сетей газораспределения и газопотребления.
8.	Понижение разряжения в топке ниже 0,5 мм.в.ст.	1. Нарушение целостности газопроводов. 2. Засорение трубы и газоходов. 3. Повреждение трубы.	1. Обеспечение непрерывного контроля давления газа. 2. Оповещение по схеме оповещения. 3. Отключить газоснабжение. 4. Проветрить помещение. 5. Провентилировать топку. 6. Поиск мест подсосов, трещин, разрушений.	Обеспечивает производство необходимых работ для устранения неисправностей	1. Контролирует срабатывание отопительных аппаратов. 2. Останавливает отопительный аппарат и производит необходимые действия по остановке. 3. Докладывает о неисправности в работе газового оборудования ответственному за БЭ сетей газораспределения и газопотребления. 4. Выполняет распоряжения руководителя работ.
9.	Неисправность автоматики безопасности	1. Отсутствие напряжения. 2. Неисправность в блоке. 3. Неисправность исполнительных механизмов. 4. Другие причины по цепям автоматики	1. Отключить автоматику безопасности. 2. Отключить газоснабжение. Обеспечить контроль выполнения графика ППР газового оборудования и автоматики безопасности.	Обеспечивает производство необходимых работ для устранения неисправностей	1. Отключает отопительные аппараты, при необходимости закрывает газ на вводе. 2. Докладывает о неисправности автоматики безопасности ответственному за БЭ сетей газораспределения и газопотребления. 3. Выполняет распоряжения руководителя работ.
10.	Технологическое нарушение аналогичное нарушению по котлонадзору	1. Трещины, выпучены, пропуски в сварных швах в элементах котла, трубопроводах, арматуре. 2. Недопустимое повышение или понижение давления в тракте котла. 3. Снижение расходов воды ниже минимально допустимого значения. 4. Повышение температуры на выходе из котла выше разрешенного	1. Проверить подачу газа на отопительный аппарат. 2. Обеспечить правильное отключение аппарата от трубопроводов горячей воды и его охлаждение	1. Организует действия персонала по локализации ликвидации технологического нарушения. 2. Обеспечивает производство работ.	1. Производит необходимые отключения от сети и остановку отопительного аппарата. 2. При необходимости закрыть газ на вводе. 3. Выполняет работы совместно с бригадой АДС. 4. При необходимости переходит на резервное оборудование. 5. Выполняет распоряжения руководителя работ.
11	Прекращение подачи исходной воды	Технологическое нарушение на магистральном трубопроводе ХВС	1. Закрывать задвижку на линии ввода исходной воды. 2. Обеспечить безаварийную работу отопительных аппаратов. 3. Сообщить начальнику котельного участка, диспетчеру ООО «Леноблтеплоснаб» и диспетчеру ПУ Волховского района ГУП «Леноблводоканал».	1. Обеспечивает связь с диспетчером ПУ Волховского района ГУП «Леноблводоканал» до окончания работ по ликвидации технологического нарушения на магистральном	1. Производит необходимые отключения от сети и остановку отопительного аппарата. 2. При необходимости остановка котла(ов) закрывает газ на вводе. 3. Выполняет распоряжения руководителя работ.

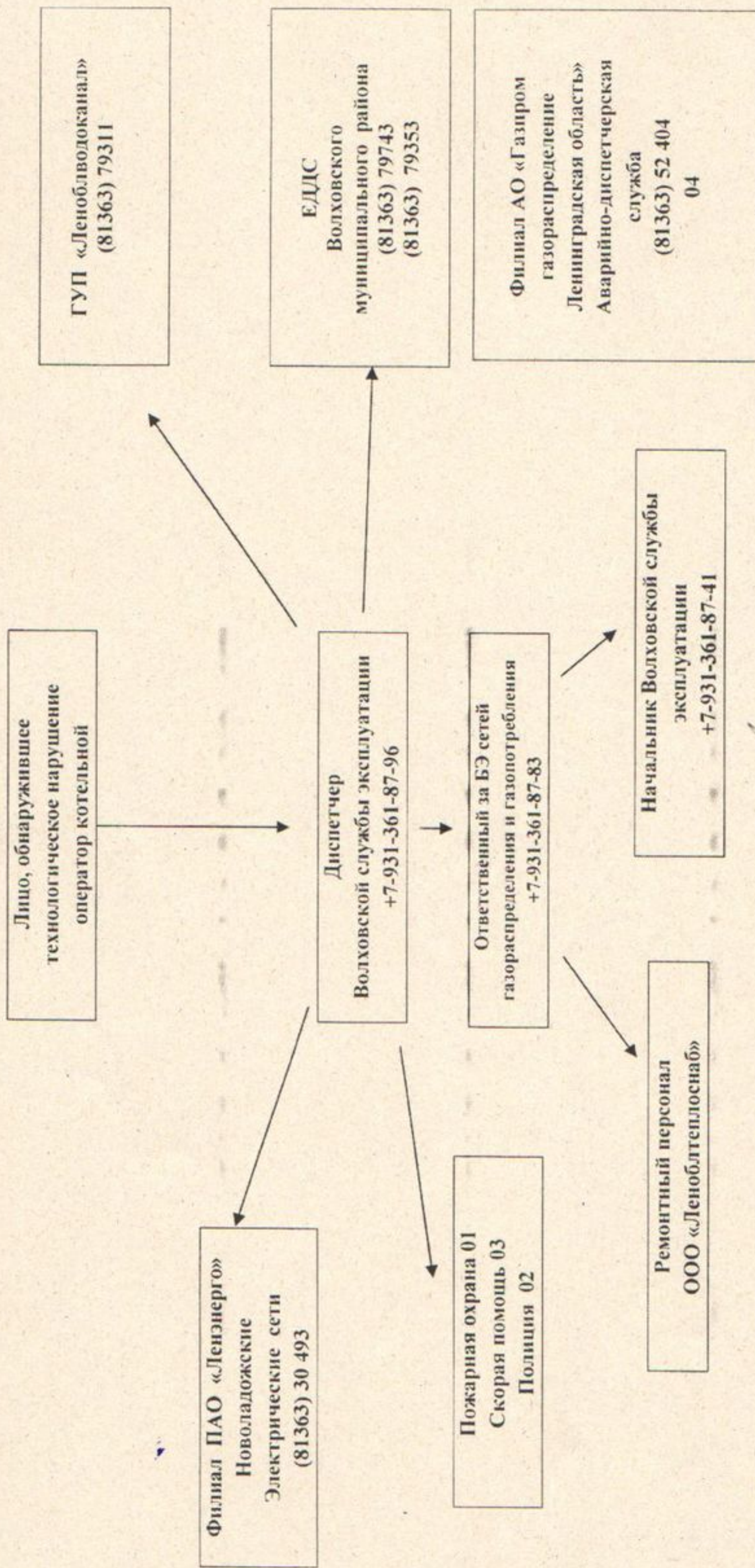
12	Падение давления в прямом трубопроводе тепловой сети ниже 1.5 кгс/см ²	1. Технологическое нарушение на т/с	<p>4. По распоряжению начальника котельного участка снижает нагрузку работающего котла на минимальный режим.</p> <p>5. Производит запись в сменном журнале о ситуации и принятых мерах.</p> <p>6. Ведет контроль (каждые 15 мин.) за уровнем воды в резервуарах аварийной подпитки т/с с отметкой в оперативном журнале.</p> <p>1. Остановить котлы.</p> <p>2. Остановить сетевой насосный агрегат.</p> <p>3. Остановить подпиточный насосный агрегат.</p> <p>4. Провентилировать топку котла естественной тягой до 1мм.в.ст.</p> <p>5. Произвести запись в оперативном журнале о ситуации и принятых мерах.</p>	<p>трубопроводе ХВС.</p> <p>1. Организует действия персонала по локализации и ликвидации технологического нарушения.</p> <p>2. Обеспечивает производство работ.</p>	<p>1. Производит необходимые отключения от сети и остановку отопительного аппарата.</p> <p>2. Закрывает газ на вводе.</p> <p>3. Выполняет распоряжения руководителя работ.</p>
13	Стихийное бедствие	1. Наводнение. 2. Ураган. 3. Землетрясение.	<p>1. Отключить газоснабжение.</p> <p>2. Отключить электроснабжение.</p> <p>3. Открыть окна, двери.</p> <p>4. Обеспечить охрану помещения котельной.</p>	<p>1. Организует действия персонала по локализации и ликвидации технологического нарушения.</p> <p>2. Обеспечивает производство работ.</p>	<p>1. Производит необходимые отключения от сети и остановку отопительного аппарата.</p> <p>2. Закрывает газ на вводе.</p> <p>3. Отключает энергоснабжение.</p> <p>4. Выполняет работы совместно с бригадой АДС.</p> <p>5. Выполняет распоряжения руководителя работ.</p>

Примечание:

1. Работы по ликвидации технологических нарушений проводятся без наряда допуска на газоопасных работ до устранения угрозы людям и материальным ценностям. После устранения технологического нарушения все газоопасные работы выполняются по нарядам-допускам.
2. В случае тяжелого технологического нарушения обстановка по возможности должна сохраняться неизменной, если это не угрожает жизни людей и материальным ценностям, до прибытия представителей соответствующих органов.
3. При возникновении на газоопасном объекте аварийной ситуации руководителем аварийных работ является лицо, ответственное за безопасную эксплуатацию сетей газораспределения и газопотребления.
4. При технологическом нарушении или аварии на магистральном трубопроводе холодного водоснабжения котельной связь с диспетчером АДС ГУП «Леноблводоканал» осуществляется по тел. (81363) 79311.
5. Связь со службами района осуществляется согласно схеме оповещения.

Утверждаю:
Заместитель генерального директора
С.И. Плетешов
« » 2020г.

СХЕМА ОПОВЕЩЕНИЯ



Начальник службы эксплуатации Волховского района

Абрамов А.И.